



**Sveučilište u
Zagrebu**

**Vrjednovanje preddiplomskih studija od strane studenata koji su tijekom
akademske godine 2021./2022. završili studij**

Fakultet hrvatskih studija

Komunikologija

Ured za upravljanje kvalitetom

Sveučilište u Zagrebu

Zagreb, 28. ožujka 2023.

1. Uvod

godine završio je ciklus preddiplomskog studija provedenog prema načelima Bolonjskog procesa. Ured za upravljanje kvalitetom organizirao je i proveo anketu s ciljem prikupljanja informacija o iskustvima vezanim uz izvedbu preddiplomskih studija. U ovome izvješčaju prikazani su rezultati procjena studenata prikupljenih tijekom akademske godine 2020./2021.

1.1. Cilj i sadržaj ankete

U sklopu vrjednovanja preddiplomskog studija pripremljena je anketa za studente koji su završili tro ili četverogodišnji preddiplomski studij, a čiji je cilj vrjednovanje različitih vidika preddiplomskog studija u cjelini. Rezultate je moguće obraditi na razini Sveučilišta, anketirane jedinice te u slučaju dovoljnog broja upitnika na razini svake studijske grupe. Ova anketa omogućuje anketiranim jedinicama i voditeljima studijskih grupa analizu provedbe preddiplomskog studija iz perspektive studenata, analizu dobrih i loših strana studija u cjelini iz studentske perspektive te u skladu s time planiranje mogućih mjera unaprjeđenja kvalitete.

Anketni upitnik sastoji se od 7 cjelina, a svaka cjelina odnosi se na jedan vidik preddiplomskog studija:

A. Podaci o studentici/studentu i završenom preddiplomskom studiju

B. Rad službi i opći uvjeti studiranja na visokom učilištu

C. Studijski program: (procjene se odnose na studij u cjelini)

D. Izvedba nastave i vrjednovanje znanja (procjene se odnose na studij u cjelini)

E. Odnos prema studentima i podrška u studiranju

F. Opća procjena ishoda

G. Prijedlozi i komentari

Anketa sadrži ukupno 76 pitanja, predviđeno trajanje ankete je 10 do 15 minuta. Autori anketnog upitnika su prof. dr. sc. Damir Ljubotina, prof. dr. sc. Vlasta Vizek Vidović i prof. dr. sc. Vesna Vlahović Štetić. Za koordinaciju istraživanja odgovoran je Ured za upravljanje kvalitetom, a za analizu podataka odgovoran je Maks Vinšćak

1.2. Ciljna populacija i način primjene

Ciljna populacija su studenti koji su tijekom akademske godine 2020./2021. završili neki od preddiplomskih studija na Sveučilištu u Zagrebu. Sve procjene odnosile su se na njihov preddiplomski studij. Za svaku anketiranu jedinicu tiskan je potreban broj anketnih upitnika u skladu s brojem studenata koji su bili upisani u posljednju godinu svojeg preddiplomskog studija, a svakom je studijskom programu dodijeljen zasebni kod. Studenti su anketu ispunili u studentskoj službi (referadi) pri obavljanju administrativnih poslova vezanih za završetak preddiplomskog studija.

2. Rezultati ankete

2.1. Struktura uzorka prema anketiranim jedinicama i studijima

Studij Komunikologija (preddiplomski studij) obuhvaća 39 anketnih upitnika. Kriterij za ispis izvješća je minimalno 10 ispunjenih anketnih upitnika.

U tablici 1. prikazan je broj anketnih upitnika po anketiranoj jedinici i spolu anketiranih studenata. U anketi je sudjelovalo 39 studenata (7 muških, 31 ženskih i 1 bez oznake).

Tablica 1. Broj anketiranih studenata po anketiranoj jedinici

Fakultet hrvatskih studija	Spol						Ukupno	
	M		Ž		Nedostaje			
	N	%	N	%	N	%	N	%
Komunikologija	7	17,9%	31	79,5%	1	2,6%	39	100%

2.2. Podaci o studentiti/studentu i završenom preddiplomskom studiju

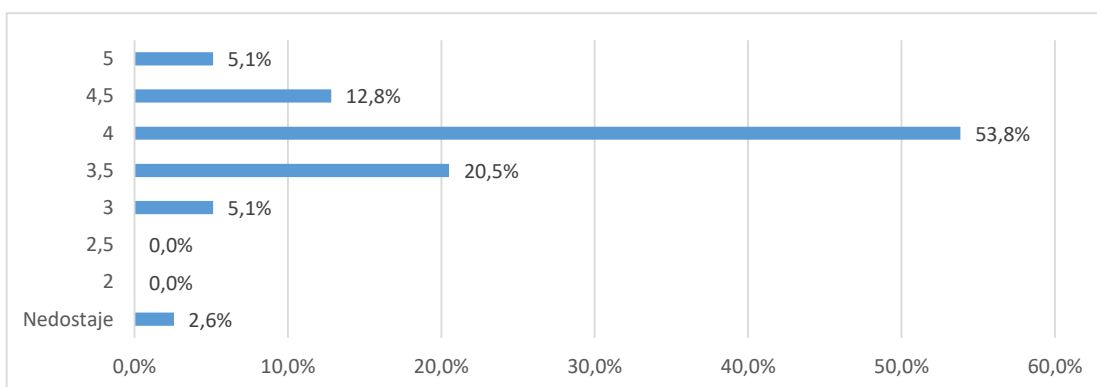
2.2.1. Struktura uzorka

U tablici 2. prikazana je distribucija prosječnih ocjena anketiranih studenata tijekom preddiplomskog studija ukupno i po spolu. Od ukupno 39 anketiranih upitnika, za 1 (2,6%) nedostaje odgovor.

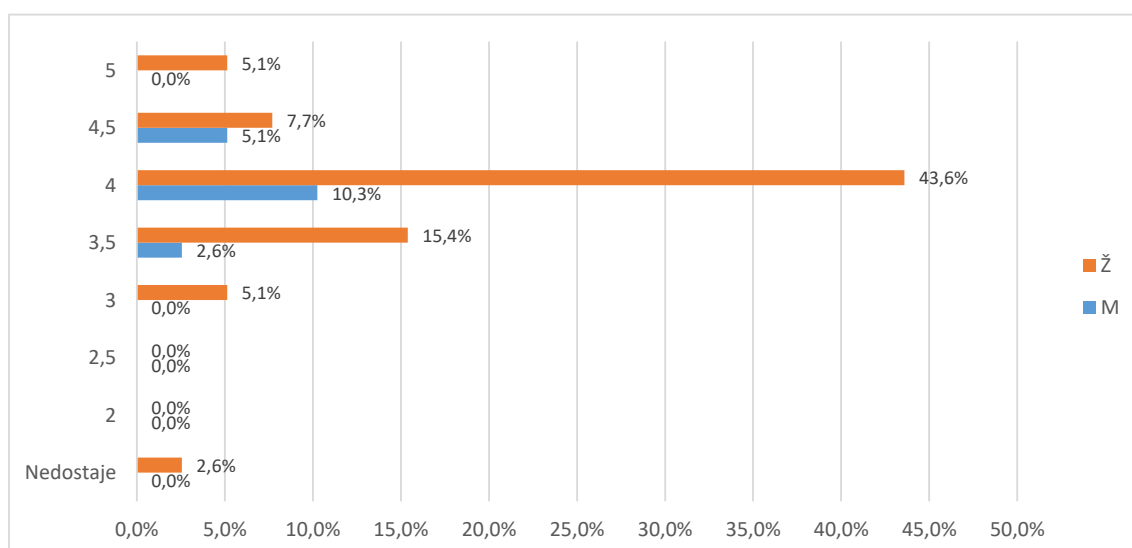
Iz grafikona 2. vidljivo je da 7 (17,9%) studenata procjenjuje da im je prosjek ocjena odličan (4,5 ili 5), 29 (74,4%) studenata procjenjuje da im je prosjek vrlo dobar (3,5 ili 4), 2 (5,1%) dobar (2,5 ili 3), i (%) dovoljan (2)

Tablica 2. A.5 Prosječna ocjena tijekom preddiplomskog studija navedena od strane studenata

Odgovor	Spol						Ukupno	
	M		Ž		Nedostaje			
	N	%	N	%	N	%	N	%
Nedostaje	0	0,0%	1	2,6%	0	0,0%	1	2,6%
2	0	0,0%	0	0,0%	0	0,0%	0	0,0%
2,5	0	0,0%	0	0,0%	0	0,0%	0	0,0%
3	0	0,0%	2	5,1%	0	0,0%	2	5,1%
3,5	1	2,6%	6	15,4%	1	2,6%	8	20,5%
4	4	10,3%	17	43,6%	0	0,0%	21	53,8%
4,5	2	5,1%	3	7,7%	0	0,0%	5	12,8%
5	0	0,0%	2	5,1%	0	0,0%	2	5,1%
Ukupno	7	17,9%	31	79,5%	1	2,6%	39	100%



Grafikon 2a. A.5 Prosječna ocjena tijekom diplomskog studija navedena od strane studenata - Distribucija odgovora

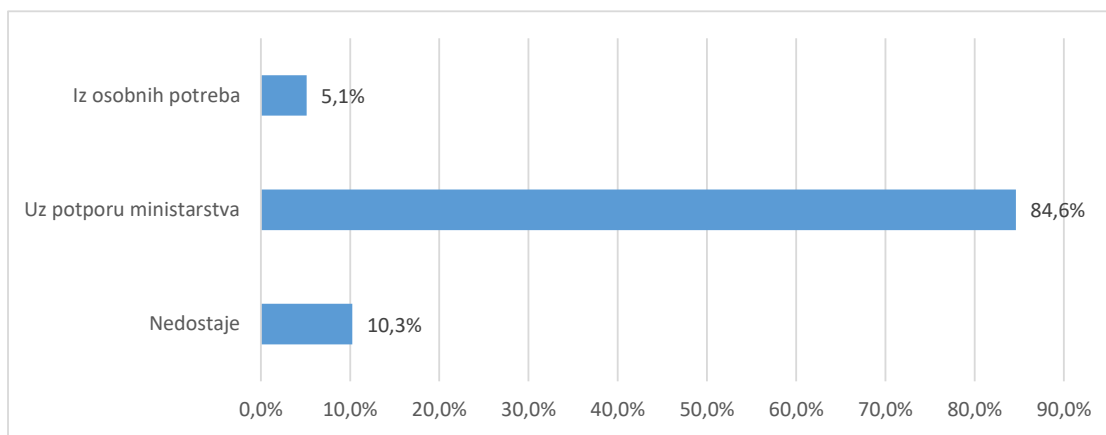


Grafikon 2b. A.5 Prosječna ocjena tijekom diplomskog studija navedena od strane studenata - Distribucija odgovora

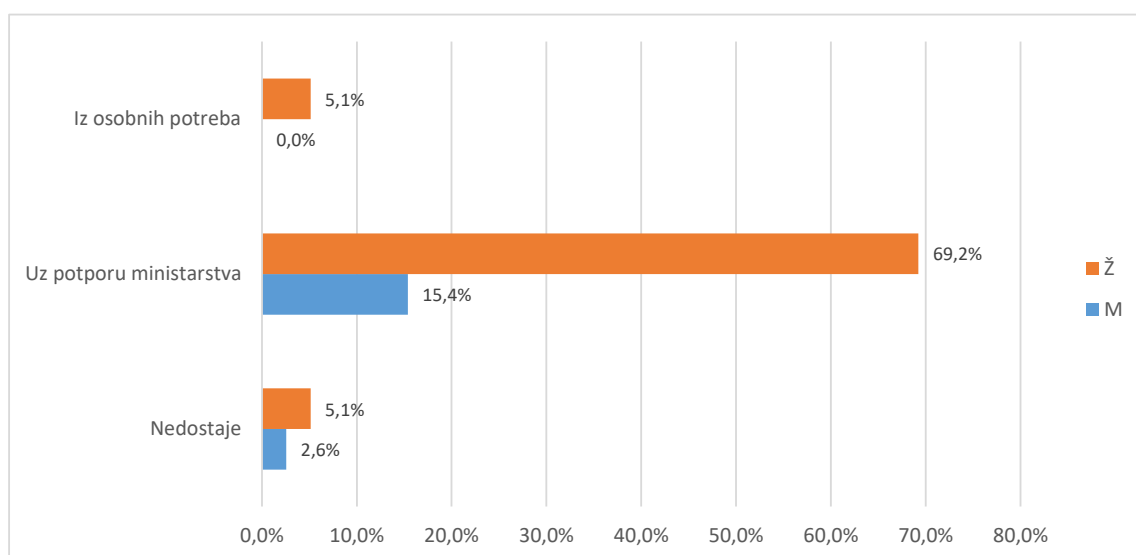
U tablici 3. i na grafikonu 3. prikazana je distribucija odgovora na pitanje A.5. Od ukupnog broja anketiranih (50), za4 (10,3%) nedostaje odgovor, 33 (84,6%) studira uz potporu Ministarstva, a 2 (5%) iz osobnih potreba (tj. uz plaćanje).

Tablica 3. A.5 Vrsta studiranja

Odgovor	Spol						Ukupno	
	M		Ž		Nedostaje			
	N	%	N	%	N	%		
Nedostaje	1	2,6%	2	5,1%	1	2,6%	4	10,3%
Uz potporu ministarstva	6	15,4%	27	69,2%	0	0,0%	33	84,6%
Iz osobnih potreba	0	0,0%	2	5,1%	0	0,0%	2	5,1%
Ukupno	7	17,9%	31	79,5%	1	2,6%	39	100%



Grafikon 3a. A.6 Prosječna ocjena tijekom preddiplomskog studija navedena od strane studenata- Distribucija odgovora

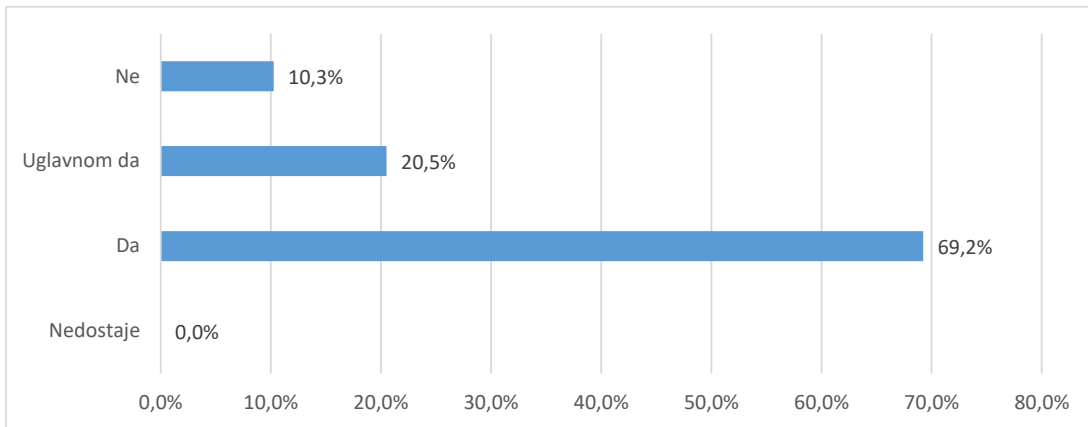


Grafikon 3b. A.6 Prosječna ocjena tijekom preddiplomskog studija navedena od strane studenata- Distribucija odgovora

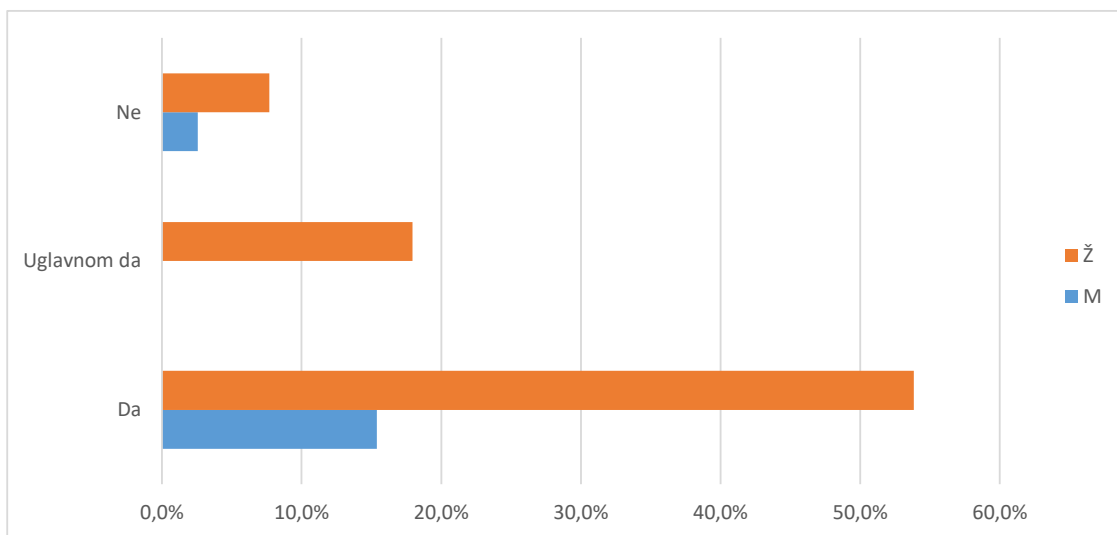
U tablici 4. i na grafikonu 4. prikazana je distribucija odgovora na pitanje A6 Je li studij koji ste završili bio vaš prvi izbor?. Od ukupno 39 anketnih upitnika, a za (,%) nedostaje odgovor. Broj anketiranih ispitanika koji su odgovarili potvrdno je (35 ili 89,7%), a 4 (10,3%) navodi da studij koji su završili nije bio njihov prvi izbor.

Tablica 4. A.7 Je li studij koji ste završili bio vaš prvi izbor?

Odgovor	Spol						Ukupno	
	M		Ž		Nedostaje			
	N	%	N	%	N	%		
Nedostaje	0	0,0%	0	0,0%	0	0,0%	0	0,0%
Da	6	15,4%	21	53,8%	0	0,0%	27	69,2%
Uglavnom da	0	0,0%	7	17,9%	1	2,6%	8	20,5%
Ne	1	2,6%	3	7,7%	0	0,0%	4	10,3%
Ukupno	7	17,9%	31	79,5%	1	2,6%	39	100%



Grafikon 4a. A6 Je li studij koji ste završili bio vaš prvi izbor? - distribucija odgovora



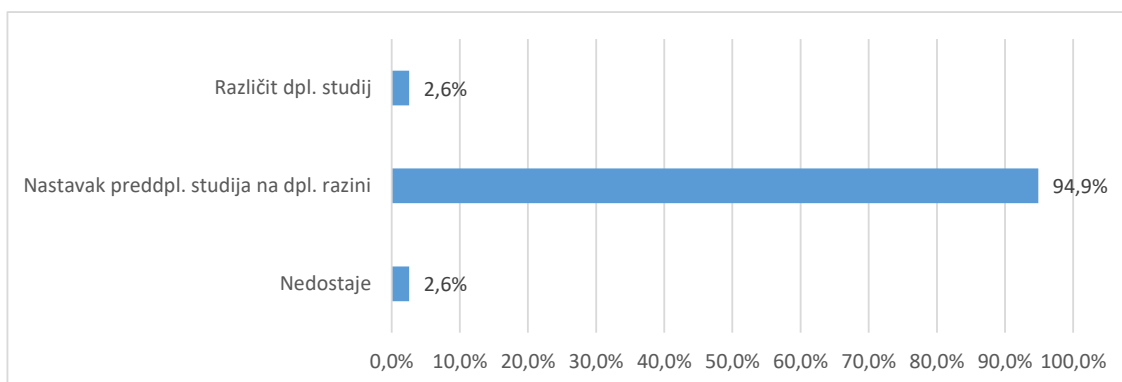
Grafikon 4b. A6 Je li studij koji ste završili bio vaš prvi izbor? - distribucija odgovora

Tablica 5. i grafikon 5. Tablica 5. i grafikon 5. prikazuju strukturu odgovora na pitanje vezano uz diplomski studij koji student planira upisati nakon završetka preddiplomskog studija.

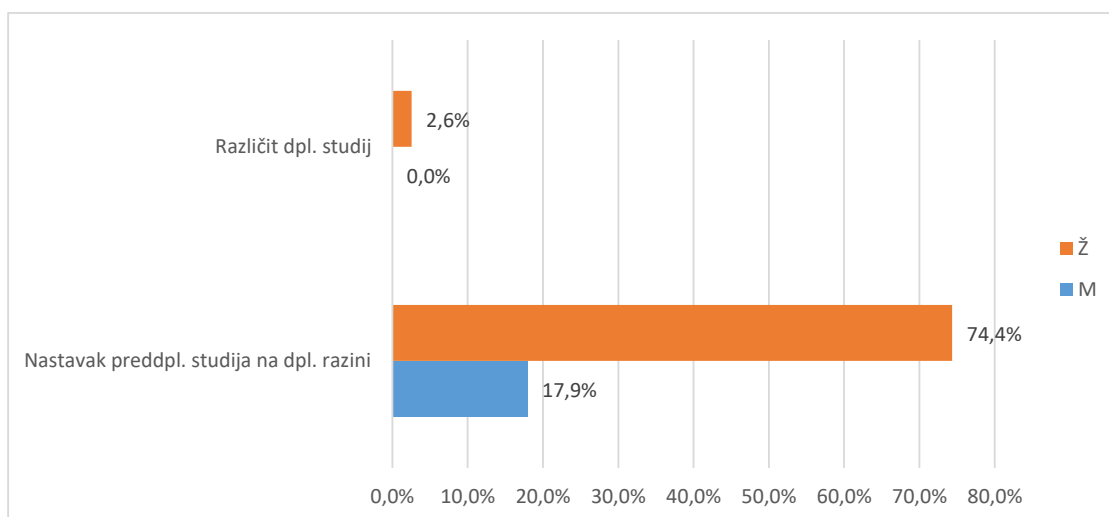
Od ukupnog broja anketiranih studenata, 37 ili 94,9% odgovara da će planirani diplomski studij predstavljati nastavak njihovog preddiplomskog studija, a 1 (2,6%) navodi da je njihov sadašnji diplomski studij različit od preddiplomskog. Kod 1 (2,6%) ispitanika nedostaje odgovor.

Tablica 5. A.7 Diplomski studij koji planiram upisati predstavlja

Odgovor	Spol						Ukupno	
	M		Ž		Nedostaje			
	N	%	N	%	N	%		
Nedostaje	0	0,0%	1	2,6%	0	0,0%	1	2,6%
Nastavak preddpl. studija na dpl. razini	7	17,9%	29	74,4%	1	2,6%	37	94,9%
Različit dpl. studij	0	0,0%	1	2,6%	0	0,0%	1	2,6%
Ukupno	7	17,9%	31	79,5%	1	2,6%	39	100%



Grafikon 5a. A.7 Diplomski studij koji planiram upisati predstavlja - distribucija odgovora



Grafikon 5b. A.7 Diplomski studij koji planiram upisati predstavlja - distribucija odgovora

2.3. Pregled po skupinama pitanja

Različiti aspekti studija procijenjeni su na ljestvici od 1 (potpuno nezadovoljan) do 5 (potpuno zadovoljan). Odgovori ispitanika koji nose oznaku "ne mogu procijeniti" definirani su kao nepoznate vrijednosti (oznaka NN u tablici opisane statistike "-" u tablici distribucije odgovora i "nedostaje" na grafikonu) i nisu uključeni u statističku analizu. Prikazana je opisna statistika ("n"=broj procjena, "x"=aritmetička sredina i "sd"=standardna devijacija) za svaki odgovor unutar skupine pitanja i za cijeli skup pitanja zajedno - tablica A. Nadalje je prikazana distribucija procjena po pitanjima i zajedno za skup pitanja - tablica B i na pripadajućem grafu prikaz distribucije procjena za cijeli skup. U tekstu opisan je graf i pripadajuće vrijednosti za skup pitanja koji obuhvaća samo ankete u kojima su ispunjena sva pitanja za određenu cjelinu.

2.3.1. Rad službi i opći uvjeti studiranja na visokom učilištu (B)

2.3.1.1. Rad administrativnih i stručnih službi (B1)

Skup pitanja vezanih uz rad administrativnih i stručnih službi po pitanjima (B1.1_10) predstavljen je u tablicama 6a. (opisna statistika) i 6b. (distribucija procjena), a na grafikonu 6. prikazana je distribucija procjena za skup u cjelini.

Broj anketa sa svim ispunjenim odgovorima je 39, prosjek procjena je 4,07 i standardna devijacija ,9.

Od svih procjena 400 (100%), 36 (9,%) odgovora bilo je pogrešno ispunjeno, neispunjeno ili se studenti nisu mogli opredijeliti, 6 (1,5%) bilo je potpuno nezadovoljnih (1), 23 (5,8%) djelomično nezadovoljnih (2),

68 (17,%) prosječno zadovoljnih (3), 110 (27,5%) uglavnom zadovoljnih (4) i 157 (39,3%) potpuno zadovoljnih (5).

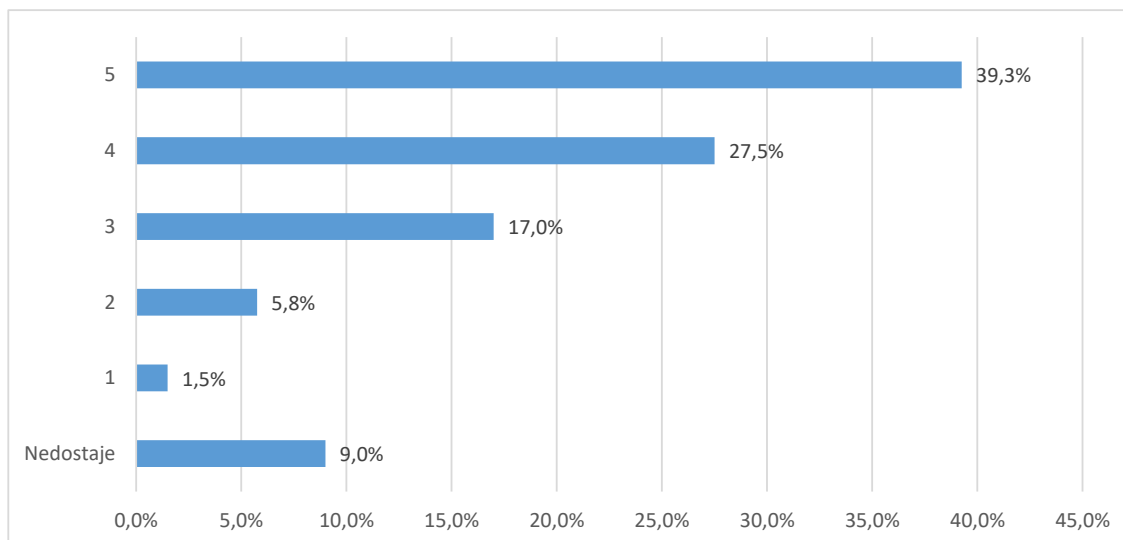
Tablica 6a. Skup pitanja vezanih uz rad administrativnih i stručnih službi - prosječne vrijednosti procjena

Pitanje	N	NN	M	SD	D	Min	Max
B.1 Rad studentske referade fakulteta/akademije	40	0	4,43	0,78	2	3	5
B.2 Rad administrativne službe (tajništva) Vašeg odjela/odsjeka/zavoda	28	12	4,29	0,76	3	2	5
B.3 Rad informatičke službe za studente (dobivanje vlastite e-mail adrese i sl.)	37	3	4,76	0,43	1	4	5
B.4 Korisnost informacijskog sustava visokih učilišta (ISVU)	39	1	4,28	0,72	3	2	5
B.5 Mogućnost pristupa sustavu ISVU za studente (broj studomata i sl.)	39	1	4,38	0,85	3	2	5
B.6 Korisnost WEB stranica Vašeg studija	40	0	3,70	1,02	3	2	5
B.7 Opremljenost i ponuda literature u knjižnici	37	3	3,73	1,12	4	1	5
B.8 Organizacija rada knjižnice	35	5	3,89	1,16	4	1	5
B.9 Rad uprave fakulteta / akademije iz studentske perspektive	36	4	3,28	1,16	4	1	5
B.10 Rad vodstva Vašeg studija (odjela, zavoda i sl.)	33	7	3,94	1,03	4	1	5
Ukupno za skup pitanja	364	36	4,07	0,90	4	1	5

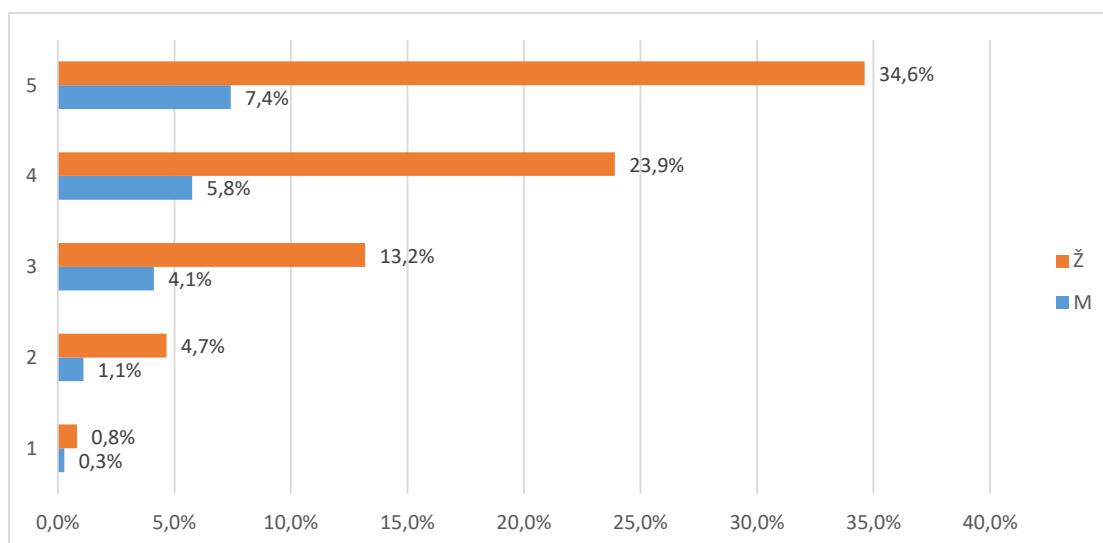
Tablica 6b. Skup pitanja vezanih uz rad administrativnih i stručnih službi - distribucija odgovora

Pitanje	Nedostaje		1		2		3		4		5		Ukupno N
	N	%	N	%	N	%	N	%	N	%	N	%	
B.1	0	0,0%	0	0,0%	0	17,5%	7	17,5%	9	22,5%	24	60,0%	40
B.2	12	30,0%	0	0,0%	1	5,0%	2	5,0%	13	32,5%	12	30,0%	40
B.3	3	7,5%	0	0,0%	0	0,0%	0	0,0%	9	22,5%	28	70,0%	40
B.4	1	2,5%	0	0,0%	1	7,5%	3	7,5%	19	47,5%	16	40,0%	40
B.5	1	2,5%	0	0,0%	1	15,0%	6	15,0%	9	22,5%	23	57,5%	40
B.6	0	0,0%	0	0,0%	4	40,0%	16	40,0%	8	20,0%	12	30,0%	40
B.7	3	7,5%	2	5,0%	3	20,0%	8	20,0%	14	35,0%	10	25,0%	40
B.8	5	12,5%	1	2,5%	4	17,5%	7	17,5%	9	22,5%	14	35,0%	40
B.9	4	10,0%	2	5,0%	7	32,5%	13	32,5%	7	17,5%	7	17,5%	40
B.10	7	17,5%	1	2,5%	2	15,0%	6	15,0%	13	32,5%	11	27,5%	40
Ukupno	36	9,0%	6	1,5%	23	5,8%	68	17,0%	110	27,5%	157	39,3%	400

Grafikon 6a. Skup pitanja vezanih uz rad administrativnih i stručnih službi - distribucija odgovora



Grafikon 6b. Skup pitanja vezanih uz studijski program - distribucija odgovora



2.3.1.2. Uvjeti za studiranje u ustanovi (B2)

Skup pitanja vezanih uz uvjete za studiranje u ustanovi po pitanjima (B2.11_15) predstavljen je u tablicama 7a. (opisna statistika) i 7b. (distribucija procjena), a na grafikonu 7. prikazana je distribucija procjena za skup u cjelini.

Broj anketa sa svim ispunjenim odgovorima je 39, a prosjek procjena je 3,48 i standardna devijacija 1,22.

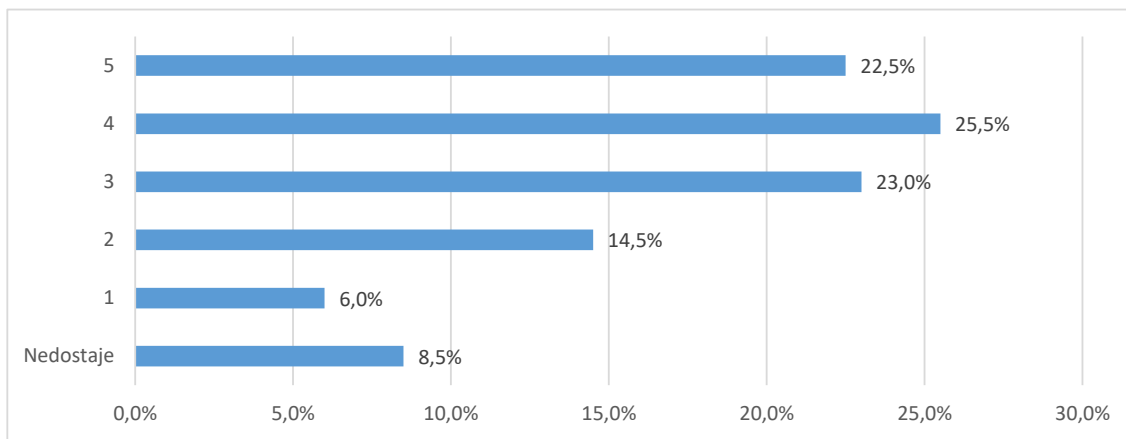
Od svih procjena 200 (100%), 17 (8,5%) odgovora bilo je pogrešno ispunjeno, neispunjeno ili se studenti nisu mogli opredijeliti, 12 (6,%) bilo je potpuno nezadovoljnih (1), 29 (14,5%) djelomično nezadovoljnih (2), 46 (23,%) prosječno zadovoljnih (3), 51 (25,5%) uglavnom zadovoljnih (4) i 45 (22,5%) potpuno

Tablica 7a. Skup pitanja vezanih uz uvjete za studiranje u ustanovi - prosječne vrijednosti procjena

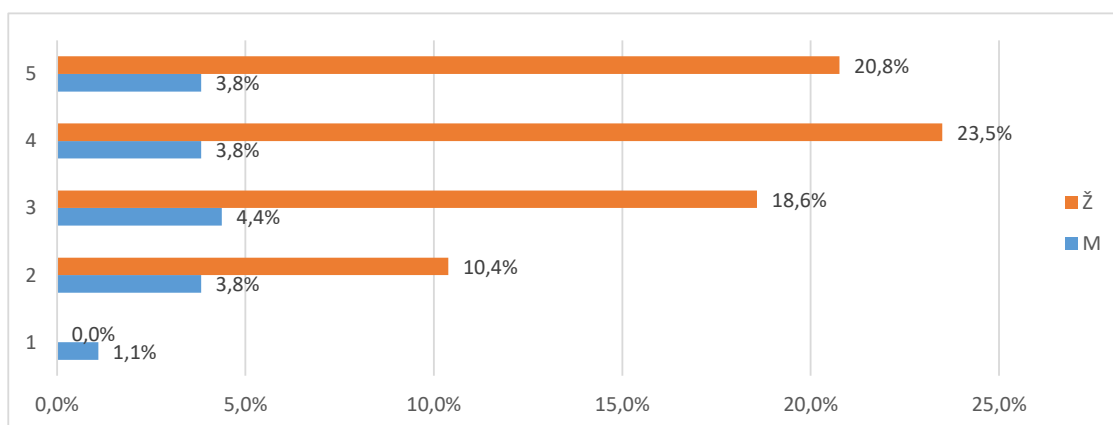
Pitanje	N	NN	M	SD	D	Min	Max
B.11 Opća kvaliteta i uređenost prostora (zgrade, pristup fakultetu i sl.)	40	0	3,38	1,10	4	1	5
B.12 Opremljenost nastavnih dvorana	40	0	3,45	1,30	4	1	5
B.13 Opremljenost prostora u kojima se izvode vježbe (laboratoriji, seminari i sl.)	30	10	3,33	1,35	4	1	5
B.14 Primjerenost prostora s obzirom na broj studenata	39	1	3,49	1,14	4	1	5
B.15 Mogućnost pristupa računalima i Internetu u prostoru fakulteta	34	6	3,76	1,18	4	1	5
Ukupno	183	17	3,48	1,22	4	1	5

Tablica 7b. Skup pitanja vezanih uz uvjete za studiranje u ustanovi - distribucija odgovora

Pitanje	Nedostaje		1		2		3		4		5		Ukupno
	N	%	N	%	N	%	N	%	N	%	N	%	
B.11	0	0,0%	1	2,5%	9	27,5%	11	27,5%	12	30,0%	7	17,5%	40
B.12	0	0,0%	3	7,5%	7	27,5%	11	27,5%	7	17,5%	12	30,0%	40
B.13	10	25,0%	4	10,0%	4	17,5%	7	17,5%	8	20,0%	7	17,5%	40
B.14	1	2,5%	3	7,5%	4	25,0%	10	25,0%	15	37,5%	7	17,5%	40
B.15	6	15,0%	1	2,5%	5	17,5%	7	17,5%	9	22,5%	12	30,0%	40
Ukupno	17	8,5%	12	6,0%	29	14,5%	46	23,0%	51	25,5%	45	22,5%	200



Grafikon 7a. Skup pitanja vezanih uz uvjete za studiranje u ustanovi - distribucija odgovora



Grafikon 7b. Skup pitanja vezanih uz uvjete za studiranje u ustanovi- distribucija odgovora

2.3.2. Studijski program: procjene se odnose na studij u cjelini (C)

Skup pitanja vezanih uz studijski program po pitanjima (C.16_23) predstavljen je u tablicama 8a. (opisna statistika) i 8b. (distribucija procjena), a na grafikonu 8. prikazana je distribucija procjena za skup u cjelini.

Broj anketa sa svim ispunjenim odgovorima je 39, prosjek procjena je 3,45 i standardna devijacija 1,07.

Od svih procjena 320 (100%), 18 (5,6%) odgovora bilo je potpuno ispunjeno, neispunjeno ili se studenti nisu mogli opredijeliti, 16 (5,%) bilo je potpuno nezadovoljnih (1), 45 (14,1%) djelomično nezadovoljnih (2), 73 (22,8%) prosječno zadovoljnih (3), 121 (37,8%) uglavnom zadovoljnih (4) i 47 (14,7%) potpuno zadovoljnih (5).

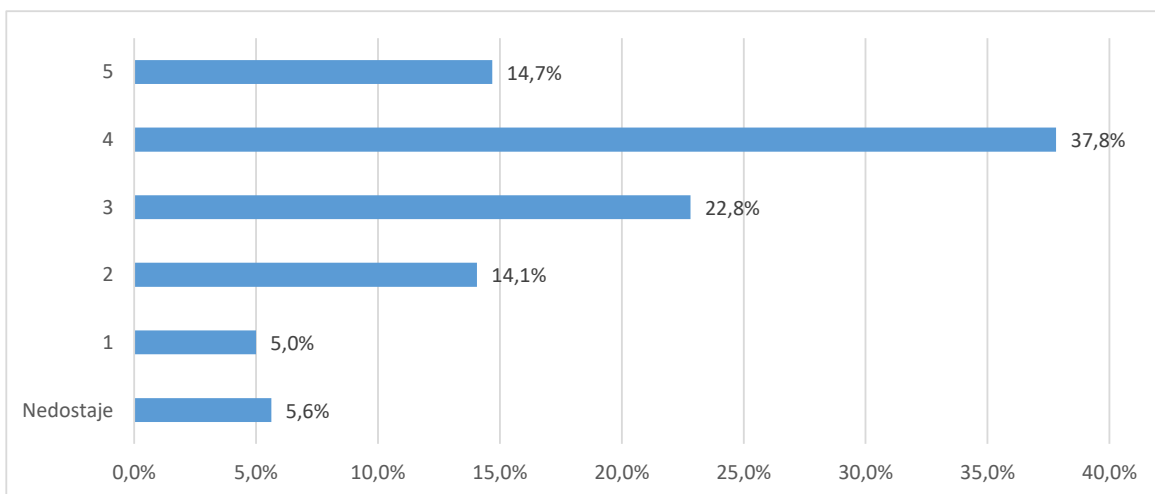
Tablica 8a. Skup pitanja vezanih uz studijski program - prosječne vrijednosti procjena

Pitanje	N	NN	M	SD	D	Min	Max
B.16 Sadržaj i kvaliteta obveznih predmeta	40	0	3,48	0,93	4	1	5
B.17 Sadržaj i kvaliteta izbornih predmeta	40	0	3,60	1,15	4	1	5
B.18 Ponuda izbornih predmeta	40	0	3,45	1,28	4	1	5

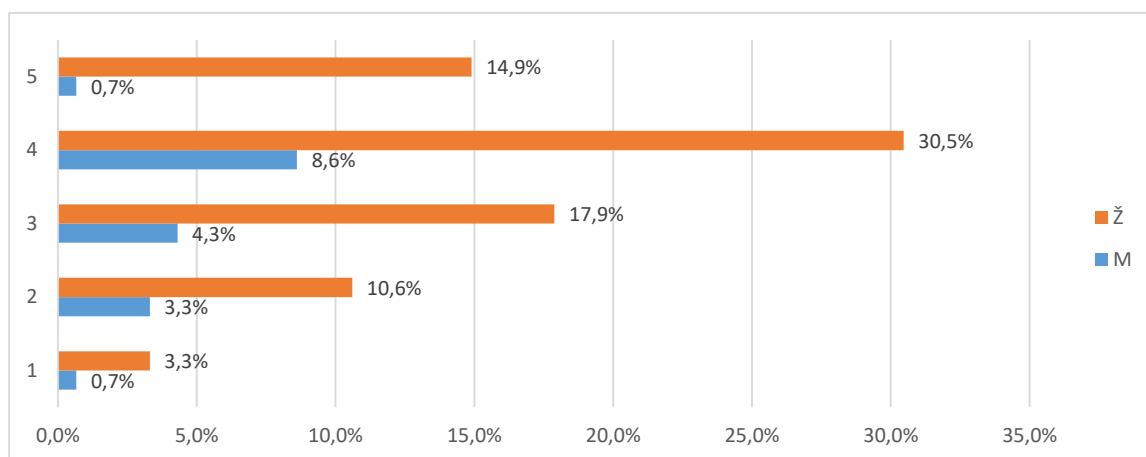
B.19 Mogućnost pohađanja predmeta koji nisu u sastavu Vašeg studija	29	11	3,10	1,21	4	1	5
B.20 Prilagođenost zahtjeva i težine predmeta predznanjima studenata	35	5	3,91	0,89	3	2	5
B.21 Stupanj u kojemu predmeti na prvoj godini olakšavaju	38	2	3,42	0,98	4	1	5
B.22 Povezanost i slijed sadržaja na različitim predmetima i	40	0	3,48	1,13	4	1	5
B.23 Stupanj u kojemu je sadržaj studijskog programa zadovoljio	40	0	3,18	0,98	4	1	5
Ukupno za skup pitanja	302	18	3,45	1,07	4	1	5

Tablica 8b. Skup pitanja vezanih uz studijski program - distribucija odgovora

Pitanje	Nedostaje		1		2		3		4		5		Ukupno N
	N	%	N	%	N	%	N	%	N	%	N	%	
B.16	0	0,0%	1	2,5%	5	30,0%	12	30,0%	18	45,0%	4	10,0%	40
B.17	0	0,0%	2	5,0%	6	17,5%	7	17,5%	16	40,0%	9	22,5%	40
B.18	0	0,0%	4	10,0%	6	17,5%	7	17,5%	14	35,0%	9	22,5%	40
B.19	11	27,5%	3	7,5%	6	22,5%	9	22,5%	7	17,5%	4	10,0%	40
B.20	5	12,5%	0	0,0%	3	15,0%	6	15,0%	17	42,5%	9	22,5%	40
B.21	2	5,0%	2	5,0%	4	27,5%	11	27,5%	18	45,0%	3	7,5%	40
B.22	0	0,0%	2	5,0%	7	17,5%	8	20,0%	16	40,0%	7	17,5%	40
B.23	0	0,0%	2	5,0%	8	20,0%	13	32,5%	15	37,5%	2	5,0%	40
Ukupno	18	5,6%	16	5,0%	45	14,1%	73	22,8%	121	37,8%	47	14,7%	320



Grafikon 8a. Skup pitanja vezanih uz studijski program - distribucija odgovora



Grafikon 8b. Skup pitanja vezanih uz studijski program - distribucija odgovora

2.3.3. Izvedba nastave i vrjednovanje znanja: procjene se odnose na studij u cjelini (D)

Skup pitanja vezanih uz izvedbu nastave i vrjednovanje znanja po pitanjima (D.24_40) predstavljen je u tablicama 9a. (opisna statistika) i 9b. (distribucija procjena), a na grafikonu 9. prikazana je distribucija procjena za skup u cjelini.

Broj anketa sa svim ispunjenim odgovorima je 39, prosjek procjena je 3,31 i standardna devijacija 1,1.

Od svih procjena 280 (100%), 37 (13,2%) odgovora bilo je potpuno ispunjeno, neispunjeno ili se studenti nisu mogli opredijeliti, 65 (23,2%) bilo je potpuno nezadovoljnih (1), 89 (31,8%) djelomično nezadovoljnih (2), 162 (57,9%) prosječno zadovoljnih (3), 214 (76,4%) uglavnom zadovoljnih (4) i 113 (40,4%) potpuno zadovoljnih (5).

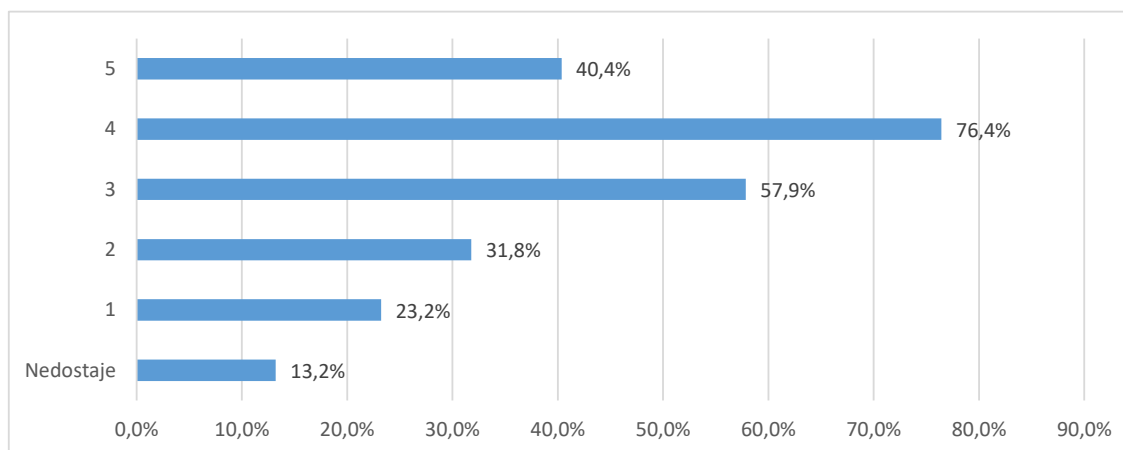
Tablica 9a. Skup pitanja vezanih uz opću procjenu ishoda diplomskog studija - prosječne vrijednosti procjena

Pitanje	N	NN	M	SD	D	Min	Max
B.24 Korisnost predavanja za razumijevanje zadanih sadržaja	40	0	3,60	0,93	4	1	5
B.25 Praktični rad na vježbama (seminarima) i mogućnost praktične provjere stečenih znanja i vještina	40	0	2,98	1,27	4	1	5
B.26 Korisnost i kvaliteta izvora informacija za učenje (literatura, skripte, Internet i dr.)	39	1	3,95	1,05	4	1	5
B.27 Raspored predmeta i obveza studenata tijekom tjedna	38	2	3,32	1,12	4	1	5
B.28 Organizacija prakse izvan fakulteta te suradnja sa stručnjacima koji rade u praksi	35	5	2,26	1,36	4	1	5
B.29 Sudjelovanje u terenskoj nastavi (uključujući ljetne škole)	31	9	2,10	1,35	4	1	5
B.30 Uključenost studenata u znanstveno-istraživačke projekte nastavnog osoblja	31	9	2,35	1,31	4	1	5
B.31 Mogućnosti za međunarodnu suradnju	34	6	3,62	1,07	4	1	5

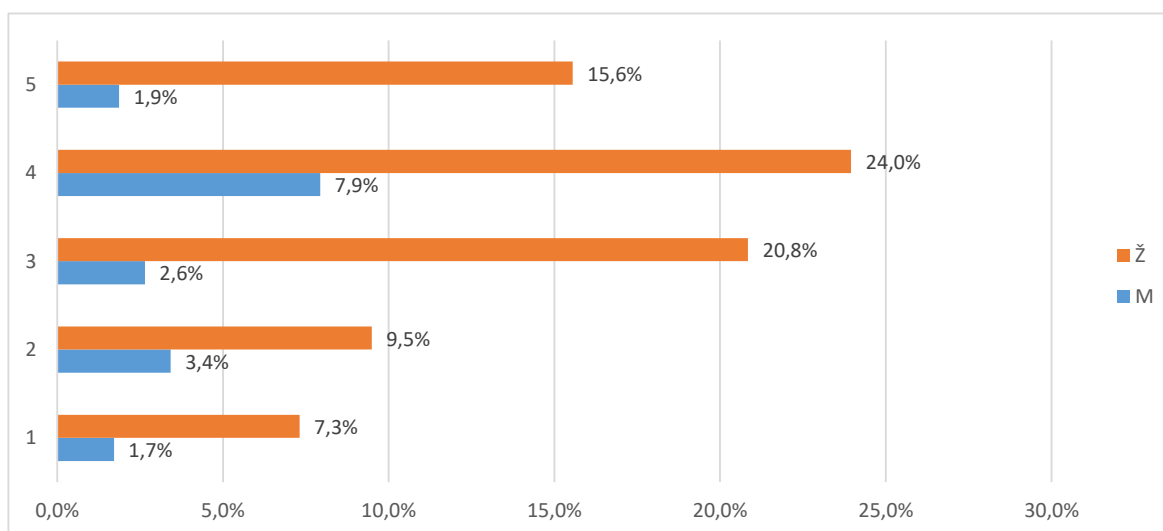
B.32 Jasno definiranje ishoda predmeta, tj. koja znanja i vještine studenti trebaju usvojiti nakon pojedinog predmeta	40	0	3,48	1,04	4	1	5
B.33 Jasno definirani kriteriji za vrjednovanje znanja (je li jasno što student treba naučiti za prolaz odnosno za pojedinu ocjenu)	39	1	3,64	0,90	4	1	5
B.34 Ujednačenost kriterija na različitim predmetima pri vrjednovanju znanja	40	0	3,13	1,09	4	1	5
B.35 Kontinuirano provjeravanje znanja na predmetima tijekom semestra	40	0	3,50	1,01	4	1	5
B.36 Redovite i jasne povratne informacije o uspješnosti u učenju i na ispitima	38	2	3,63	0,97	3	2	5
B.37 Raspored ispitnih rokova i drugih oblika provjere znanja (kolokviji i sl.)	39	1	3,49	1,19	4	1	5
B.38 Broj ispitnih rokova	40	0	3,95	1,08	4	1	5
B.39 Način provjere znanja i vještina (izvedba ispita)	39	1	3,82	0,91	4	1	5
B.40 Opće zadovoljstvo izvedbom studijskog programa	40	0	3,50	1,04	4	1	5
Ukupno za skup pitanja	643	37	3,31	1,10	4	1	5

Tablica 9b. Skup pitanja vezanih uz opću procjenu ishoda diplomskog studija - distribucija odgovora

Pitanje	Nedostaje		1		2		3		4		5		Ukupno N
	N	%	N	%	N	%	N	%	N	%	N	%	
B.24	0	0,0%	1	2,5%	4	25,0%	10	25,0%	20	50,0%	5	12,5%	40
B.25	0	0,0%	5	12,5%	11	25,0%	10	25,0%	8	20,0%	6	15,0%	40
B.26	1	2,5%	1	2,5%	3	17,5%	7	17,5%	14	35,0%	14	35,0%	40
B.27	2	5,0%	4	10,0%	3	30,0%	12	30,0%	15	37,5%	4	10,0%	40
B.28	5	12,5%	14	35,0%	9	10,0%	4	10,0%	5	12,5%	3	7,5%	40
B.29	9	22,5%	16	40,0%	5	5,0%	2	5,0%	7	17,5%	1	2,5%	40
B.30	9	22,5%	11	27,5%	7	15,0%	6	15,0%	5	12,5%	2	5,0%	40
B.31	6	15,0%	1	2,5%	4	25,0%	10	25,0%	11	27,5%	8	20,0%	40
B.32	0	0,0%	2	5,0%	5	25,0%	10	25,0%	18	45,0%	5	12,5%	40
B.33	1	2,5%	1	2,5%	1	40,0%	16	40,0%	14	35,0%	7	17,5%	40
B.34	0	0,0%	1	2,5%	13	27,5%	11	27,5%	10	25,0%	5	12,5%	40
B.35	0	0,0%	1	2,5%	5	35,0%	14	35,0%	13	32,5%	7	17,5%	40
B.36	2	5,0%	0	0,0%	4	37,5%	15	37,5%	10	25,0%	9	22,5%	40
B.37	1	2,5%	2	5,0%	7	22,5%	9	22,5%	12	30,0%	9	22,5%	40
B.38	0	0,0%	2	5,0%	2	15,0%	6	15,0%	16	40,0%	14	35,0%	40
B.39	1	2,5%	1	2,5%	2	20,0%	8	20,0%	20	50,0%	8	20,0%	40
B.40	0	0,0%	2	5,0%	4	30,0%	12	30,0%	16	40,0%	6	15,0%	40
Ukupno	37	13,2%	65	23,2%	89	31,8%	162	57,9%	214	76,4%	113	40,4%	280



Grafikon 9a. Skup pitanja vezanih uz opću procjenu ishoda diplomskog studija - distribucija odgovora



Grafikon 9b. Skup pitanja vezanih uz opću procjenu ishoda diplomskog studija - distribucija odgovora

2.3.4.1 Odnos prema studentima (E1)

Skup pitanja vezanih uz odnos prema studentima po pitanjima (E1.41_45) predstavljen je u tablicama 10a. (opisna statistika) i 10b. (distribucija procjena), a na grafikonu 10. prikazana je distribucija procjena za skup u cjelini.

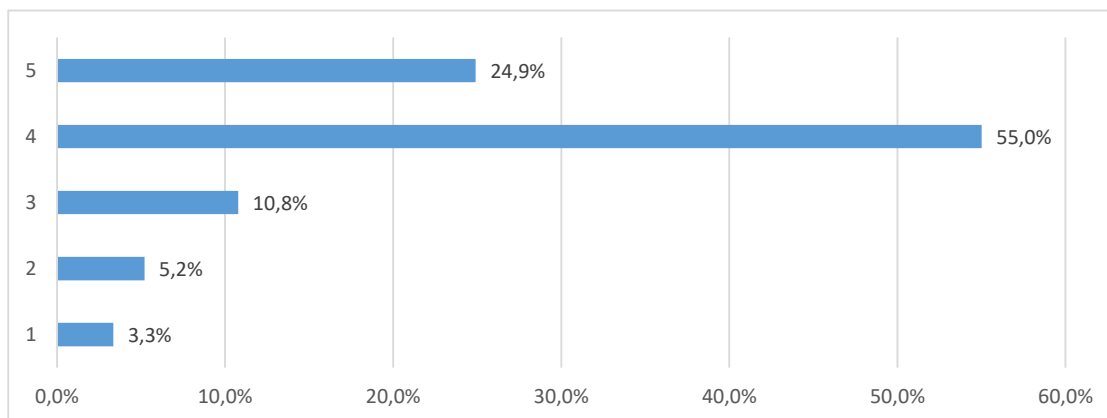
Broj anketa sa svim ispunjenim odgovorima je 39, prosjek procjena je 3,95 i standardna devijacija 1,09. Od svih procjena 269 (100%), 2 (,7%) odgovora bilo je potpuno ispunjeno, neispunjeno ili se studenti nisu mogli opredijeliti, 9 (3,3%) bilo je potpuno nezadovoljnih (1), 14 (5,2%) djelomično nezadovoljnih (2), 29 (10,8%) prosječno zadovoljnih (3), 148 (55,%) uglavnom zadovoljnih (4) i 67 (24,9%) potpuno zadovoljnih (5).

Tablica 10a. Skup pitanja vezanih uz odnos prema studentima - prosječne vrijednosti procjena

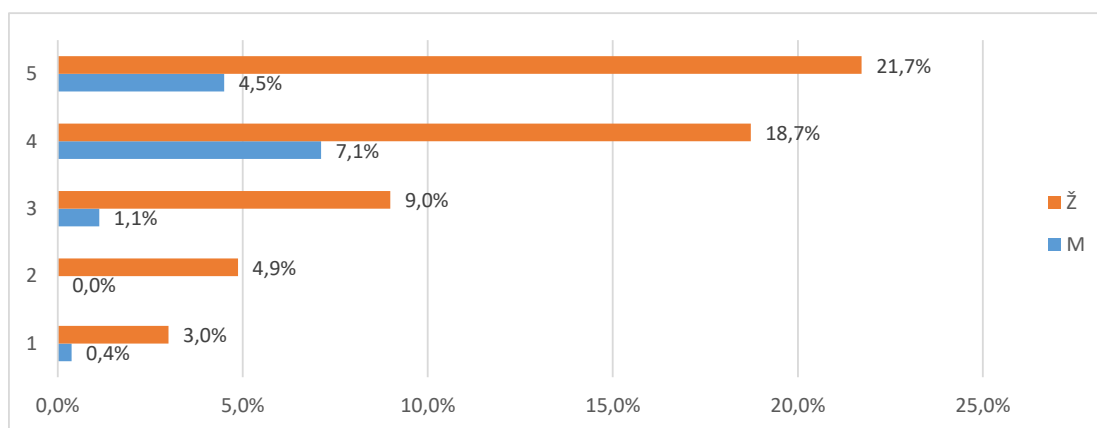
Pitanje	N	NN	M	SD	D	Min	Max
B.41 Poticanje studenata na slobodno izražavanje vlastitog mišljenja tijekom nastave	40	0	4,15	1,10	4	1	5
B.42 Pokazivanje razumijevanja za studentove probleme i obaveze izvan studija	40	0	3,70	1,24	4	1	5
B.43 Pokazivanje povjerenja u studentove mogućnosti i poticanje studentovog samopouzdanja	39	1	3,97	1,04	4	1	5
B.44 Pristupačnost i susretljivost nastavnog osoblja prema studentima	39	1	4,15	0,90	4	1	5
B.45 Nepristranost i pravednost u odnosu prema studentima	40	0	3,75	1,15	4	1	5
Ukupno za skup pitanja	198	2	3,95	1,09	4	1	5

Tablica 10b. Skup pitanja vezanih uz odnos prema studentima - distribucija odgovora

Pitanje	Nedostaje		1		2		3		4		5		Ukupno N
	N	%	N	%	N	%	N	%	N	%	N	%	
B.41	0	0,0%	2	5,0%	2	7,5%	3	7,5%	14	35,0%	19	47,5%	40
B.42	0	0,0%	3	7,5%	5	12,5%	5	12,5%	15	37,5%	12	30,0%	40
B.43	1	2,5%	1	2,5%	3	15,0%	6	15,0%	15	37,5%	14	35,0%	40
B.44	1	2,5%	1	2,5%	0	17,5%	7	17,5%	15	37,5%	16	40,0%	40
B.45	0	0,0%	2	1,8%	4	7,3%	8	7,3%	89	81,7%	6	5,5%	109
Ukupno	2	0,7%	9	3,3%	14	5,2%	29	10,8%	148	55,0%	67	24,9%	269



Grafikon 10a. Skup pitanja vezanih uz odnos prema studentima - distribucija odgovora



Grafikon 10b. Skup pitanja vezanih uz odnos prema studentima - distribucija odgovora

2.3.4.2 Podrška u studiranju (E2)

Skup pitanja vezanih uz podršku u studiranju po pitanjima (E2.46_52) predstavljen je u tablicama 11a. (opisna statistika) i 11b. (distribucija procjena), a na grafikonu 11. prikazana je distribucija procjena za skup u cjelini.

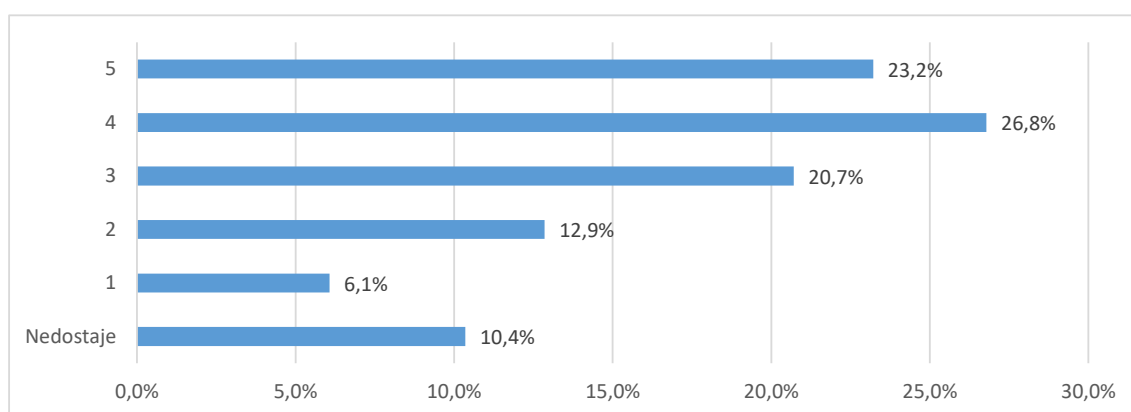
Broj anketa sa svim ispunjenim odgovorima je 39, prosjek procjena je 3,53 i standardna devijacija 1,14. Od svih procjena 280 (100%), 29 (10,4%) odgovora bilo je nepotpuno ispunjeno, neispunjeno ili se studenti nisu mogli opredijeliti, 17 (6,1%) bilo je potpuno nezadovoljnih (1), 36 (12,9%) djelomično nezadovoljnih (2), 58 (20,7%) prosječno zadovoljnih (3), 75 (26,8%) uglavnom zadovoljnih (4) i 65 (23,2%) potpuno zadovoljnih (5).

Tablica 11a. Skup pitanja vezanih uz podršku u studiranju - prosječne vrijednosti procjena

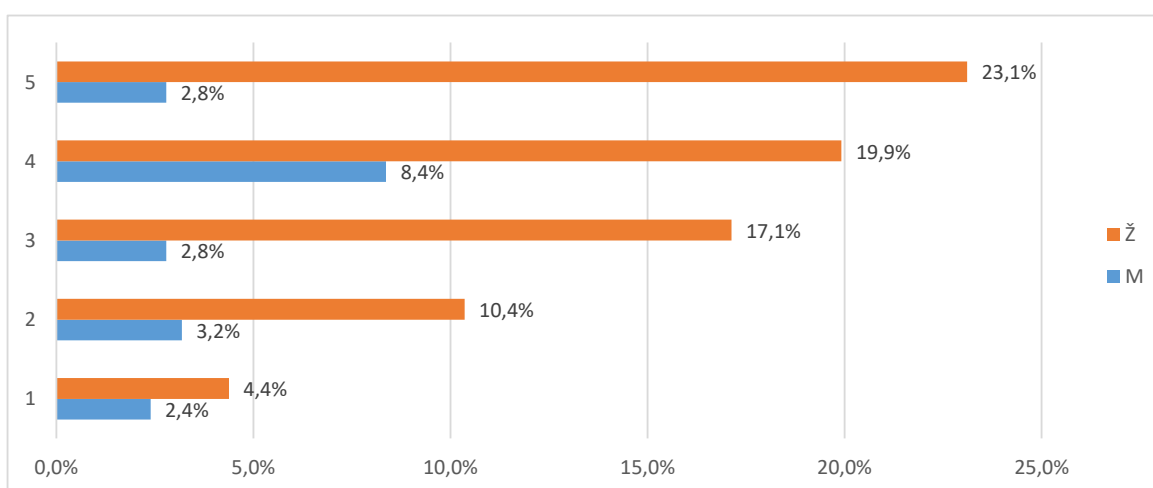
Pitanje	N	NN	M	SD	D	Min	Max
B.46 Dostupnost osobnih mentora	35	5	4,09	1,15	4	1	5
B.47 Konzultacije s nastavnim osobljem i pomoć izvan vremena nastave	38	2	4,00	1,09	4	1	5
B.48 Točnost i pravovremenost obavijesti o promjenama u organizaciji predmeta/nastave	40	0	3,55	1,13	4	1	5
B.49 Savjetovanje / poučavanje studenata o strategijama efikasnijeg učenja	36	4	3,08	1,25	4	1	5
B.50 Pokazivanje razumijevanja za studentske probleme vezane uz nastavu i studij	34	6	3,88	1,01	3	2	5
B.51 Savjetovanje studenata pri izboru predmeta i mogućnostima nastavka studija	34	6	3,09	1,16	4	1	5
B.52 Savjetovanje studenata o budućoj karijeri (zapošljavanju)	34	6	3,03	1,22	4	1	5
Ukupno za skup pitanja	251	29	3,53	1,14	4	1	5

Tablica 11b. Skup pitanja vezanih uz podršku u studiranju - prosječne vrijednosti procjena

Pitanje	Nedostaje		1		2		3		4		5		Ukupno N
	N	%	N	%	N	%	N	%	N	%	N	%	
B.46	5	12,5%	3	7,5%	0	7,5%	3	7,5%	14	35,0%	15	37,5%	40
B.47	2	5,0%	1	2,5%	4	10,0%	4	10,0%	14	35,0%	15	37,5%	40
B.48	0	0,0%	1	2,5%	7	27,5%	11	27,5%	11	27,5%	10	25,0%	40
B.49	4	10,0%	4	10,0%	9	20,0%	8	20,0%	10	25,0%	5	12,5%	40
B.50	6	15,0%	0	0,0%	3	25,0%	10	25,0%	9	22,5%	12	30,0%	40
B.51	6	15,0%	3	7,5%	8	25,0%	10	25,0%	9	22,5%	4	10,0%	40
B.52	6	15,0%	5	12,5%	5	30,0%	12	30,0%	8	20,0%	4	10,0%	40
Ukupno	29	10,4%	17	6,1%	36	12,9%	58	20,7%	75	26,8%	65	23,2%	280



Grafikon 11a. Skup pitanja vezanih uz podršku u studiranju - distribucija odgovora



Grafikon 11b. Skup pitanja vezanih uz podršku u studiranju - distribucija odgovora

2.3.4.3 Ostali uvjeti studiranja (E3)

Skup pitanja vezanih uz ostale uvjete studiranja po pitanjima (E3.53_58) predstavljen je u tablicama 12a. (opisna statistika) i 12b. (distribucija procjena), a na grafikonu 12. prikazana je distribucija procjena za skup u cjelini.

Broj anketa sa svim ispunjenim odgovorima je , prosjek procjena je 3,8 i standardna devijacija 1,11.

Od svih procjena 240 (100%), 61 (25,4%) odgovora bilo je nepotpuno ispunjeno, neispunjeno ili se studenti nisu mogli opredijeliti, 10 (4,2%) bilo je potpuno nezadovoljnih (1),

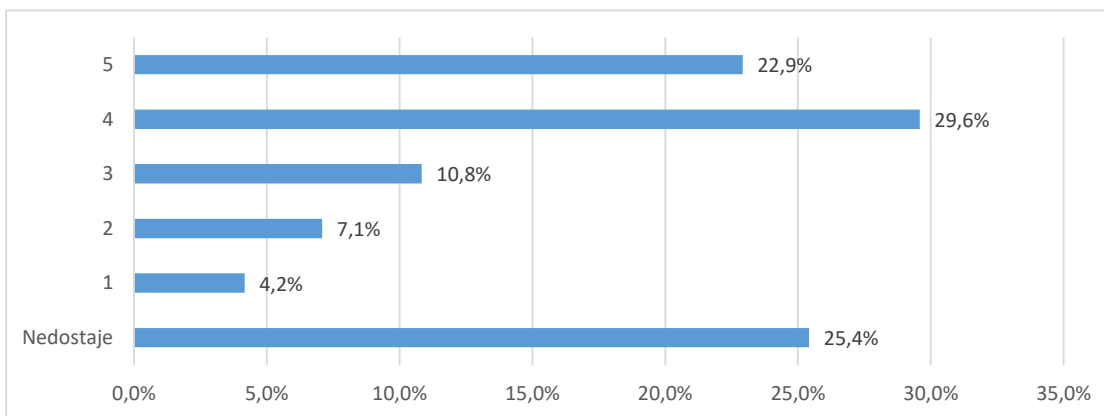
17 (7,1%) djelomično nezadovoljnih (2), 26 (10,8%) prosječno zadovoljnih (3), 71 (29,6%) uglavnom zadovoljnih (4) i 55 (22,9%) potpuno zadovoljnih (5).

Tablica 12a. Skup pitanja vezanih uz ostale uvjete studiranja - prosječne vrijednosti procjena

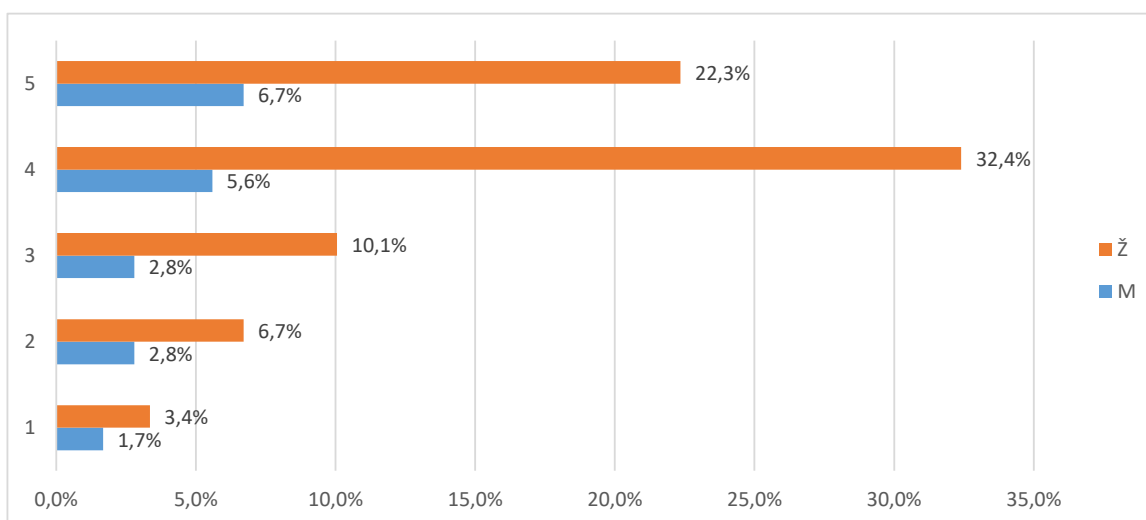
Pitanje	N	NN	M	SD	D	Min	Max
B.53 Organizacija i kvaliteta studentske prehrane	37	3	3,89	1,13	4	1	5
B.54 Usluge Studentskog centra i Student servisa (zapošljavanje studenata)	38	2	4,11	0,98	3	2	5
B.55 Kvaliteta zdravstvenih usluga	28	12	3,57	1,20	4	1	5
B.56 Mogućnosti organiziranja i djelovanja kroz studentske udruge	32	8	4,09	0,93	3	2	5
B.57 Cijena studija u odnosu na dobitak od studija (ukoliko ste plaćali studij)	11	29	3,91	1,14	4	1	5
B.58 Mogućnosti sudjelovanja u aktivnostima koje razvijaju osjećaj pripadnosti Vašem fakultetu/akademiji	33	7	3,24	1,30	4	1	5
Ukupno za skup pitanja	179	61	3,80	1,11	4	1	5

Tablica 12a. Skup pitanja vezanih uz ostale uvjete studiranja - prosječne vrijednosti procjena

Pitanje	Nedostaje		1		2		3		4		5		Ukupno N
	N	%	N	%	N	%	N	%	N	%	N	%	
B.53	3	7,5%	2	5,0%	3	10,0%	4	10,0%	16	40,0%	12	30,0%	40
B.54	2	5,0%	0	0,0%	4	10,0%	4	10,0%	14	35,0%	16	40,0%	40
B.55	12	30,0%	2	5,0%	3	17,5%	7	17,5%	9	22,5%	7	17,5%	40
B.56	8	20,0%	0	0,0%	3	7,5%	3	7,5%	14	35,0%	12	30,0%	40
B.57	29	72,5%	1	2,5%	0	2,5%	1	2,5%	6	15,0%	3	7,5%	40
B.58	7	17,5%	5	12,5%	4	17,5%	7	17,5%	12	30,0%	5	12,5%	40
Ukupno	61	25,4%	10	4,2%	17	7,1%	26	10,8%	71	29,6%	55	22,9%	240



Grafikon 12a. Skup pitanja vezanih uz ostale uvjete studiranja - distribucija odgovora



Grafikon 12b. Skup pitanja vezanih uz ostale uvjete studiranja - distribucija odgovora

2.3.5. Opća procjena ishoda (F)

Skup pitanja vezanih uz opću procjenu ishoda preddiplomskog studija po pitanjima (F.59_66) predstavljen je u tablicama 13a. (opisna statistika) i 13b. (distribucija procjena), a na grafikonu 13. prikazana je distribucija procjena za skup u cjelini.

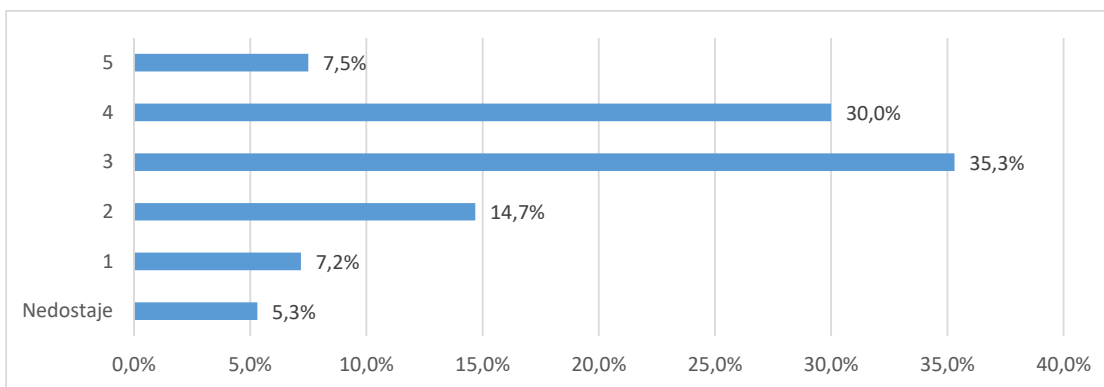
Broj anketa sa svim ispunjenim odgovorima je 39, prosjek procjena je 3,14 i standardna devijacija 1,05. Od svih procjena 320 (100%), 17 (5,3%) odgovora bilo je nepotpuno ispunjeno, neispunjeno ili se studenti nisu mogli opredijeliti, 23 (7,2%) bilo je potpuno nezadovoljnih (1), 47 (14,7%) djelomično nezadovoljnih (2), 113 (35,3%) prosječno zadovoljnih (3), 96 (30,%) uglavnom zadovoljnih (4) i 24 (7,5%) potpuno zadovoljnih (5).

Tablica 13a. Skup pitanja vezanih uz opću procjenu ishoda preddiplomskog studija - prosječne vrijednosti procjena

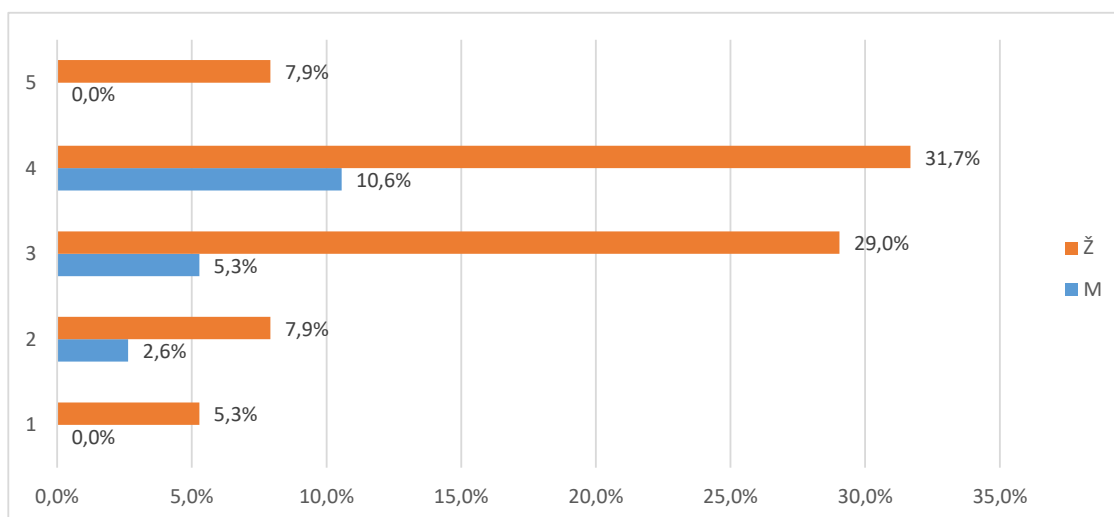
Pitanje	N	NN	M	SD	D	Min	Max
B.59 U kojoj mjeri je studij ispunio Vaša početna očekivanja?	33	7	3,24	1,30	4	1	5
B.60 U kojoj mjeri Vas je studij osposobio za rad u struci?	40	0	3,30	1,02	4	1	5
B.61 U kojoj mjeri Vas je studij pripremio za nastavak školovanja	38	2	2,89	1,03	4	1	5
B.62 Koliko ste zadovoljni cjelokupnim iskustvom studiranja?	37	3	3,54	0,87	4	1	5
B.63 Koliko ste zadovoljni mogućnostima zaposlenja nakon preddiplomskog studija?	40	0	3,38	1,00	4	1	5
B.64 Koliko je općenito bio težak i zahtjevan Vaš preddiplomski studij?	37	3	2,92	1,01	4	1	5
B.65 U kojoj mjeri su ECTS bodovi usklađeni sa stvarnim nastavnim opterećenjem na predmetima?	39	1	2,85	0,96	4	1	5
B.66 U kojoj mjeri su informacije koje ste o studiju imali prije upisa bile točne i korisne?	38	2	3,03	1,22	4	1	5
Ukupno za skup pitanja	302	18	3,14	1,05	4	1	5

Tablica 13b. Skup pitanja vezanih uz opću procjenu ishoda preddiplomskog studija - prosječne vrijednosti procjena

Pitanje	Nedostaje		1		2		3		4		5		Ukupno N
	N	%	N	%	N	%	N	%	N	%	N	%	
B.59	0	0,0%	3	7,5%	4	35,0%	14	35,0%	16	40,0%	3	7,5%	40
B.60	2	5,0%	4	10,0%	9	32,5%	13	32,5%	11	27,5%	1	2,5%	40
B.61	3	7,5%	1	2,5%	2	35,0%	14	35,0%	16	40,0%	4	10,0%	40
B.62	0	0,0%	3	7,5%	3	32,5%	13	32,5%	18	45,0%	3	7,5%	40
B.63	3	7,5%	3	7,5%	9	37,5%	15	37,5%	8	20,0%	2	5,0%	40
B.64	1	2,5%	3	7,5%	10	45,0%	18	45,0%	6	15,0%	2	5,0%	40
B.65	2	5,0%	5	12,5%	7	32,5%	13	32,5%	8	20,0%	5	12,5%	40
B.66	6	15,0%	1	2,5%	3	32,5%	13	32,5%	13	32,5%	4	10,0%	40
Ukupno	17	5,3%	23	7,2%	47	14,7%	113	35,3%	96	30,0%	24	7,5%	320



Grafikon 13a. Skup pitanja vezanih uz opću procjenu ishoda preddiplomskog studija - distribucija odgovora



Grafikon 13b. Skup pitanja vezanih uz opću procjenu ishoda preddiplomskog studija - distribucija odgovora

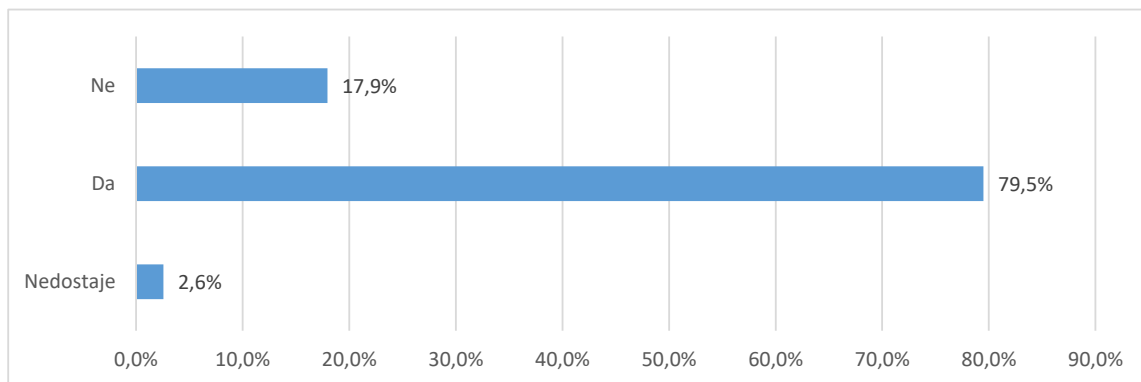
2.3.6. Opća procjena ishoda (F) - pojedinačna pitanja

U tablici 14. i na grafikonu 14. prikazana je distribucija odgovora na pitanje "B.67 Smatrate li da je organizacija studija 3+2 korisna za Vašu struku?".

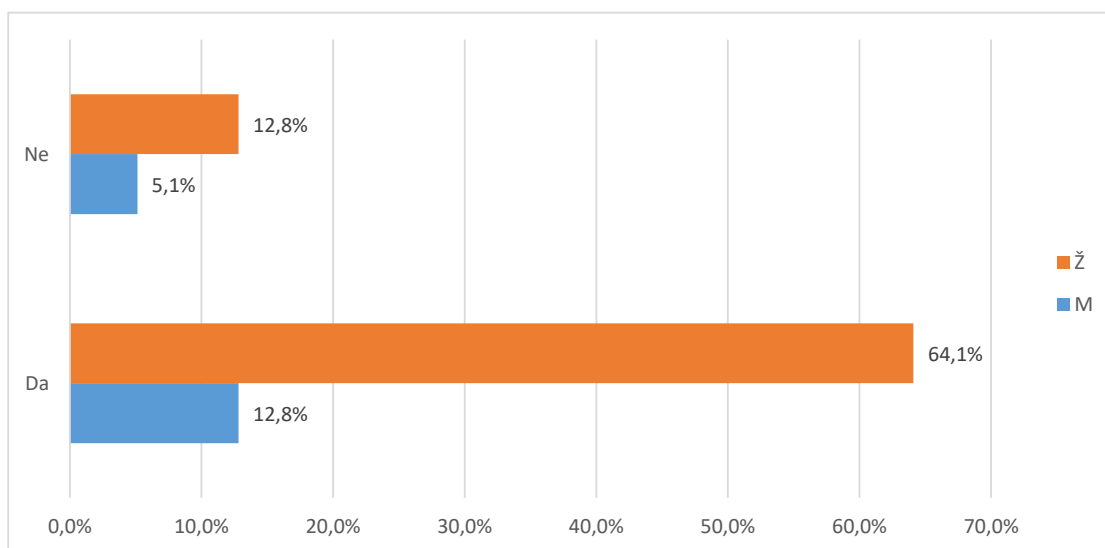
Od ukupnog broja anketiranih (39), za 1(2,6%) nedostaje odgovor, 31 (79,5%) odgovara da je organizacija studija 3+2 korisna, a 7 (17,9%) da nije.

Tablica 14. B.67 Smatrate li da je organizacija studija 3+2 korisna za Vašu struku?

Odgovor	Spol						Ukupno	
	M		Ž		Nedostaje			
	N	%	N	%	N	%		
Nedostaje	0	0,0%	1	2,6%	0	0,0%	1	2,6%
Da	5	12,8%	25	64,1%	1	2,6%	31	79,5%
Ne	2	5,1%	5	12,8%	0	0,0%	7	17,9%
Ukupno	7	17,9%	31	79,5%	1	2,6%	39	100%



Grafikon 14a. B.67 Smatrate li da je organizacija studija 3+2 korisna za Vašu struku? - distribucija odgovora



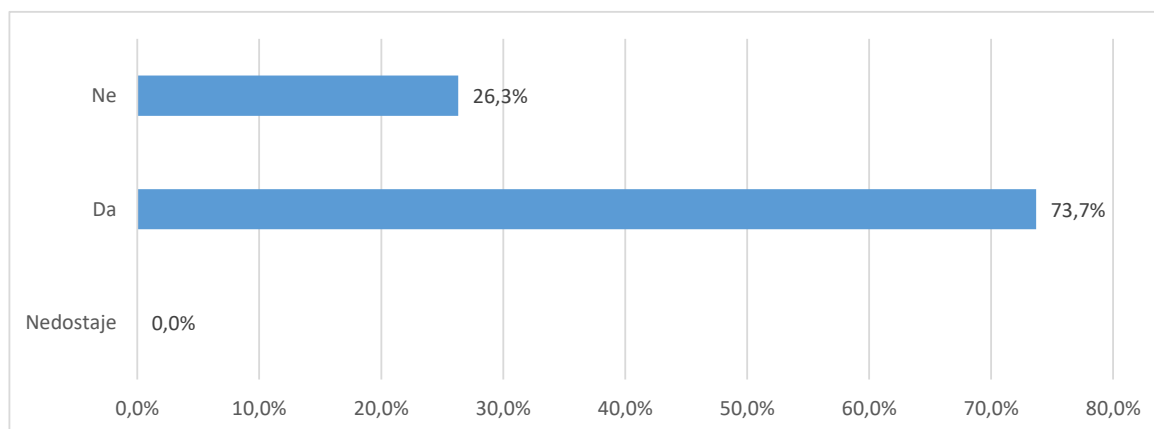
Grafikon 14b. B.67 Smatrate li da je organizacija studija 3+2 korisna za Vašu struku? - distribucija odgovora

U tablici 15. i na grafikonu 15. prikazana je distribucija odgovora na pitanje "B.68 Da ponovno birate biste li ponovno upisali isti preddiplomski studij?".

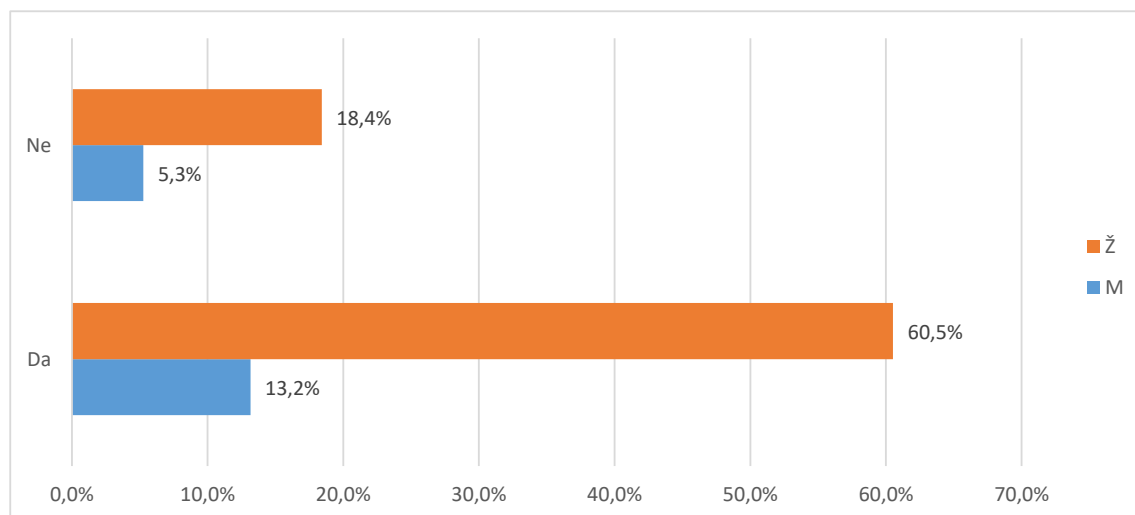
Od ukupnog broja anketiranih (38), za (%) nedostaje odgovor, 28 (73,7%) odgovara da bi ponovno upisali isti preddiplomski studij, a 10 (26,3%) bi izabralo neki drugi studij.

Tablica 15. B.68 Da ponovno birate biste li ponovno upisali isti preddiplomski studij?

Odgovor	Spol						Ukupno	
	M		Ž		Nedostaje			
	N	%	N	%	N	%		
Nedostaje	0	0,0%	0	0,0%	0	0,0%	0	0,0%
Da	5	13,2%	23	60,5%	0	0,0%	28	73,7%
Ne	2	5,3%	7	18,4%	1	2,6%	10	26,3%
Ukupno	7	18,4%	30	78,9%	1	2,6%	38	100%



Grafikon 15a. B.68 Da ponovno birate biste li ponovno upisali isti preddiplomski studij? - distribucija odgovora



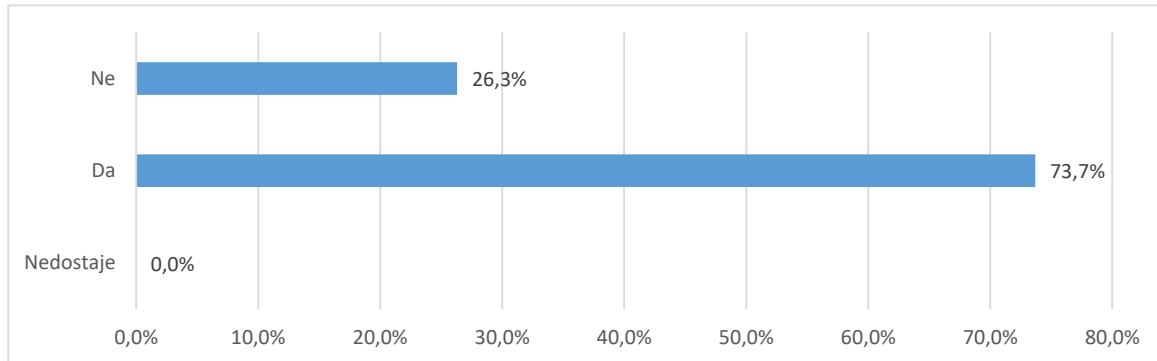
Grafikon 15b. B.68 Da ponovno birate biste li ponovno upisali isti preddiplomski studij? - distribucija odgovora

U tablici 16. i na grafikonu 16. prikazana je distribucija odgovora na pitanje "B.69 Biste li drugima preporučili svoj preddiplomski studij?".

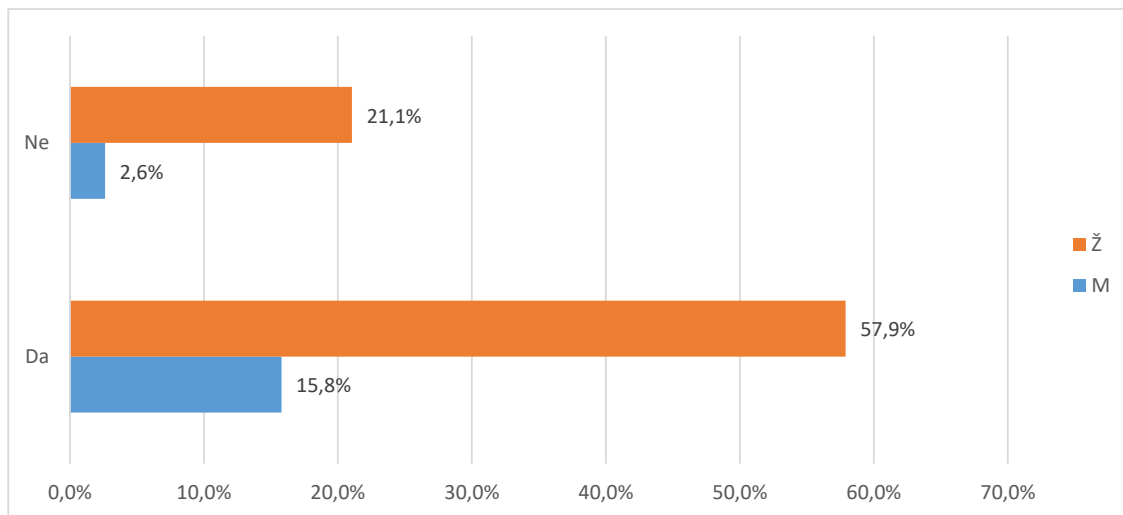
Od ukupnog broja anketiranih (38), za (%) nedostaje odgovor, 28 (73,7%) odgovara da bi preporučili svoj preddiplomski studija, a 10 (26,3%) to ne bi učinili.

Tablica 16. B.69 Biste li drugima preporučili svoj preddiplomski studij?

Odgovor	Spol						Ukupno	
	M		Ž		Nedostaje			
	N	%	N	%	N	%		
Nedostaje	0	0,0%	0	0,0%	0	0,0%	0	0,0%
Da	6	15,8%	22	57,9%	0	0,0%	28	73,7%
Ne	1	2,6%	8	21,1%	1	2,6%	10	26,3%
Ukupno	7	18,4%	30	78,9%	1	2,6%	38	100%



Grafikon 16a. B.69 Biste li drugima preporučili svoj preddiplomski studij? - distribucija odgovora



Grafikon 16a. B.69 Biste li drugima preporučili svoj preddiplomski studij? - distribucija odgovora

U tablici 17. i na grafikonu 17. prikazana je distribucija odgovora na pitanje "B.70 Namjeravate li u budućnosti upisati poslijediplomski studij (spec., dr)?"

Od ukupnog broja anketiranih (38), za 1 (2,6%) nedostaje odgovor, 18 (47,4%) studenata namjerava li u budućnosti upisati poslijediplomski studij, a 19 (50,%) za sada nemaju takve namjere.

Tablica 17. B.70 Namjeravate li u budućnosti upisati poslijediplomski studij (spec., dr)?

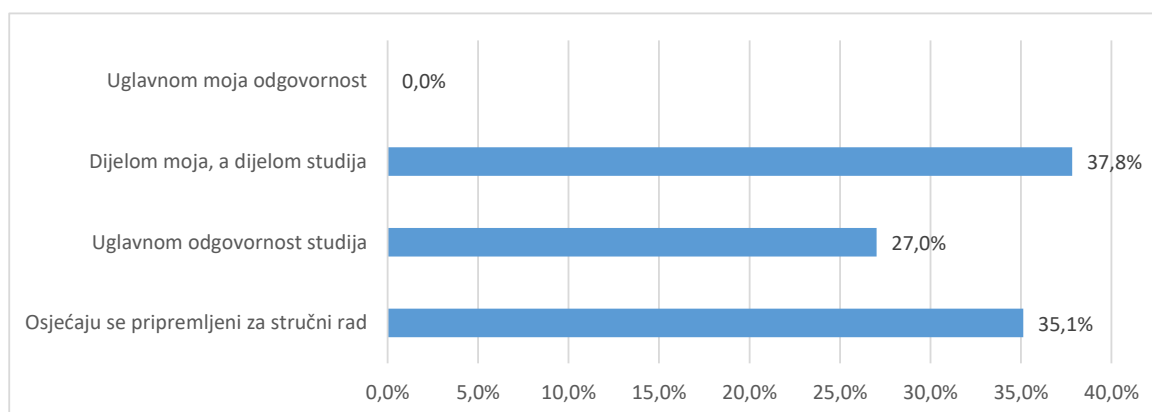
Odgovor	Spol						Ukupno	
	M		Ž		Nedostaje			
	N	%	N	%	N	%		
Nedostaje	0	0,0%	1	2,6%	0	0,0%	1	2,6%
Da	6	15,8%	11	28,9%	1	2,6%	18	47,4%
Ne	1	2,6%	18	47,4%	0	0,0%	19	50,0%
Ukupno	7	18,4%	30	78,9%	1	2,6%	38	100%

U tablici 18. i na grafikonu 18. prikazana je distribucija odgovora na pitanje "B.70 Čija je odgovornost da se osjećate nepripremljeno za rad u struci?". Na ovo pitanje odgovarali su samo studenti koji se osjećaju nepripremljeno za rad u struci.

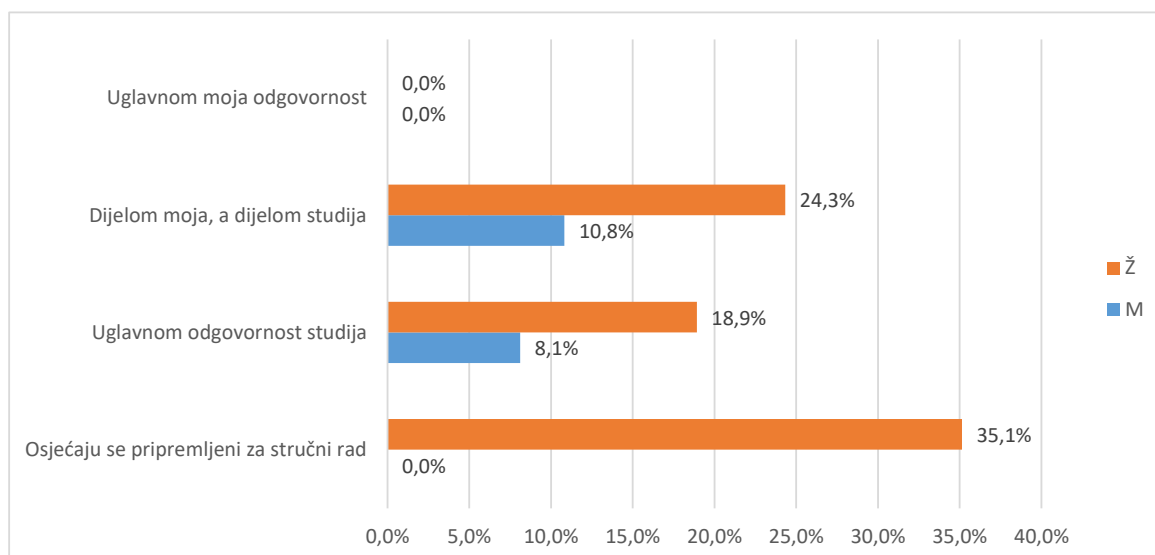
#REF!

Tablica 18.B.71 Čija je odgovornost da se osjećate nepripremljeno za rad u struci?

Odgovor	Spol						Ukupno	
	M		Ž		Nedostaje			
	N	%	N	%	N	%		
Osjećaju se pripremljeni za stručni rad	0	0,0%	13	35,1%	0	0,0%	13	35,1%
Uglavnom odgovornost studija	3	8,1%	7	18,9%	0	0,0%	10	27,0%
Dijelom moja, a dijelom studija	4	10,8%	9	24,3%	1	2,7%	14	37,8%
Uglavnom moja odgovornost	0	0,0%	0	0,0%	0	0,0%	0	0,0%
Ukupno	7	18,9%	29	78,4%	1	2,7%	37	100%



Grafikon 18.a B.71 Čija je odgovornost da se osjećate nepripremljeno za rad u struci? - distribucija odgovora



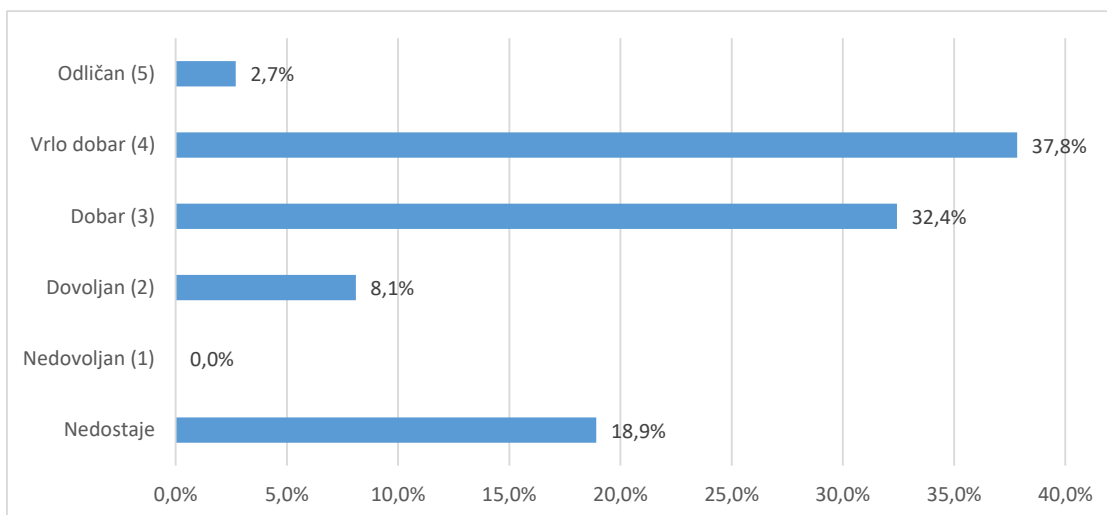
Grafikon 18.b B.71 Čija je odgovornost da se osjećate nepripremljeno za rad u struci? - distribucija odgovora

Od ukupnog broja sudionika (37), (,%) svoj diplomski ocjenjuje ocjenom 1 (nedovoljan), 3 (8,1%) daje ocjenu 2 (dovoljan), 12 (32,4%) daje ocjenu 3 (dobar), 14 (37,8%) daje ocjenu 4 (vrlo dobar), 1 (2,7%) daje ocjenu 5 (izvrstan).

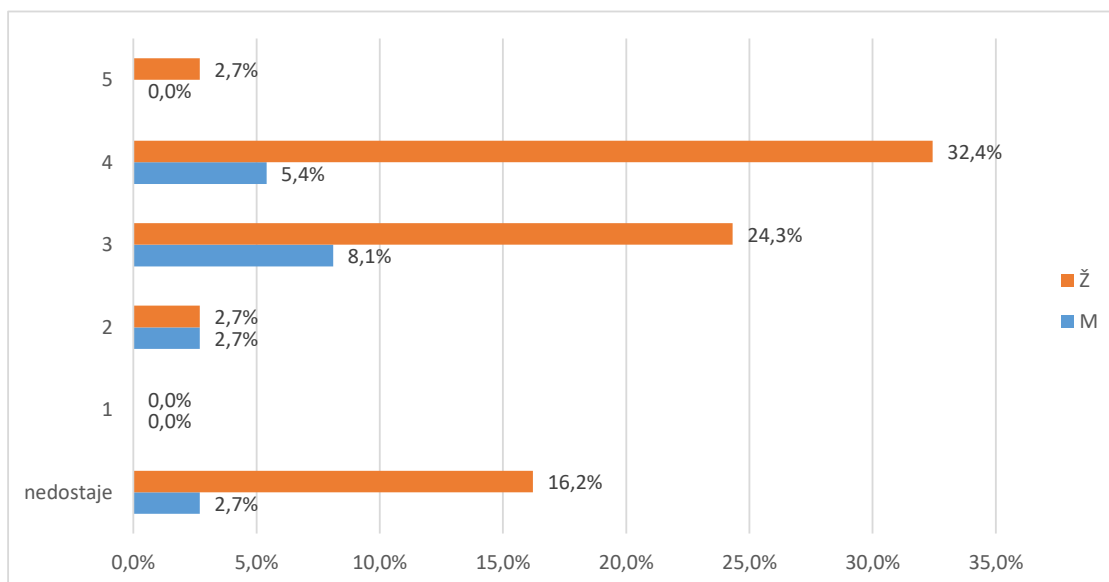
Prosječna opća ocjena kojom studenti ocjenjuju svoj diplomski studij iznosi 3,7. Na pitanje nije odgovorilo 7 (18,9%) studenata.

Tablica 19. B.72 Koju biste opću ocjenu dali svom diplomskom studiju?

Odgovor	Spol						Ukupno	
	M		Ž		Nedostaje			
	N	%	N	%	N	%		
Nedostaje	1	2,7%	6	16,2%	0	0,0%	7	18,9%
Nedovoljan (1)	0	0,0%	0	0,0%	0	0,0%	0	0,0%
Dovoljan (2)	1	2,7%	1	2,7%	1	2,7%	3	8,1%
Dobar (3)	3	8,1%	9	24,3%	0	0,0%	12	32,4%
Vrlo dobar (4)	2	5,4%	12	32,4%	0	0,0%	14	37,8%
Odličan (5)	0	0,0%	1	2,7%	0	0,0%	1	2,7%
Ukupno	7	18,9%	29	78,4%	1	2,7%	37	100%



Grafikon 19a. B.72 Koju biste opću ocjenu dali svom diplomskom studiju? - distribucija odgovora



Grafikon 19b. B.72 Koju biste opću ocjenu dali svom diplomskom studiju? - distribucija odgovora