



**Sveučilište u
Zagrebu**

**Vrjednovanje preddiplomskih studija od strane studenata koji su tijekom
akademske godine 2021./2022. završili studij**

Fakultet hrvatskih studija

Sociologija

Ured za upravljanje kvalitetom

Sveučilište u Zagrebu

Zagreb, 28. ožujka 2023.

1. Uvod

godine završio je ciklus preddiplomskog studija provedenog prema načelima Bolonjskog procesa. Ured za upravljanje kvalitetom organizirao je i proveo anketu s ciljem prikupljanja informacija o iskustvima vezanim uz izvedbu preddiplomskih studija. U ovome izvještaju prikazani su rezultati procjena studenata prikupljenih tijekom akademske godine 2020./2021.

1.1. Cilj i sadržaj ankete

U sklopu vrjednovanja preddiplomskog studija pripravljena je anketa za studente koji su završili tro ili četverogodišnji preddiplomski studij, a čiji je cilj vrjednovanje različitih vidika preddiplomskog studija u cjelini. Rezultate je moguće obraditi na razini Sveučilišta, anketirane jedinice te u slučaju dovoljnog broja upitnika na razini svake studijske grupe. Ova anketa omogućuje anketiranim jedinicama i voditeljima studijskih grupa analizu provedbe preddiplomskog studija iz perspektive studenata, analizu dobrih i loših strana studija u cjelini iz studentske perspektive te u skladu s time planiranje mogućih mjera unaprjeđenja kvalitete.

Anketni upitnik sastoji se od 7 cjelina, a svaka cjelina odnosi se na jedan vidik preddiplomskog studija:

A. Podaci o studentici/studentu i završenom preddiplomskom studiju

B. Rad službi i opći uvjeti studiranja na visokom učilištu

C. Studijski program: (procjene se odnose na studij u cjelini)

D. Izvedba nastave i vrjednovanje znanja (procjene se odnose na studij u cjelini)

E. Odnos prema studentima i podrška u studiranju

F. Opća procjena ishoda

G. Prijedlozi i komentari

Anketa sadrži ukupno 76 pitanja, predviđeno trajanje ankete je 10 do 15 minuta. Autori anketnog upitnika su prof. dr. sc. Damir Ljubotina, prof. dr. sc. Vlasta Vizek Vidović i prof. dr. sc. Vesna Vlahović Štetić. Za koordinaciju istraživanja odgovoran je Ured za upravljanje kvalitetom, a za analizu podataka odgovoran je Maks Vinščak

1.2. Ciljna populacija i način primjene

Ciljna populacija su studenti koji su tijekom akademske godine 2021./2022. završili neki od preddiplomskih studija na Sveučilištu u Zagrebu. Sve procjene odnosile su se na njihov preddiplomski studij. Za svaku anketiranu jedinicu tiskan je potreban broj anketnih upitnika u skladu s brojem studenata koji su bili upisani u posljednju godinu svojeg preddiplomskog studija, a svakom je studijskom programu dodijeljen zasebni kod. Studenti su anketu ispunili u studentskoj službi (referadi) pri obavljanju administrativnih poslova vezanih za završetak preddiplomskog studija.

2. Rezultati ankete

2.1. Struktura uzorka prema anketiranim jedinicama i studijima

Studij Sociologija (preddiplomski studij) obuhvaća 18 anketnih upitnika. Kriterij za ispis izvješća je minimalno 10 ispunjenih anketnih upitnika.

U tablici 1. prikazan je broj anketnih upitnika po anketiranoj jedinici i spolu anketiranih studenata. U anketi je sudjelovalo 18 studenata (2 muških, 15 ženskih i 1 bez oznake).

Tablica 1. Broj anketiranih studenata po anketiranoj jedinici

Fakultet hrvatskih studija	Spol						Ukupno	
	M		Ž		Nedostaje			
	N	%	N	%	N	%	N	%
Sociologija	2	11,1%	15	83,3%	1	5,6%	18	100%

2.2. Podaci o studentiti/studentu i završenom preddiplomskom studiju

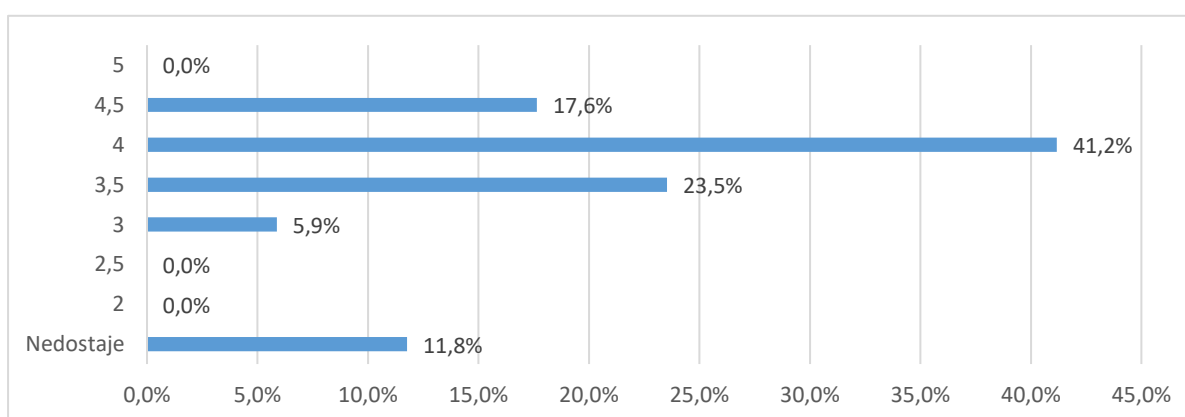
2.2.1. Struktura uzorka

U tablici 2. prikazana je distribucija prosječnih ocjena anketiranih studenata tijekom preddiplomskog studija ukupno i po spolu. Od ukupno 17 anketiranih upitnika, za 2 (11,8%) nedostaje odgovor.

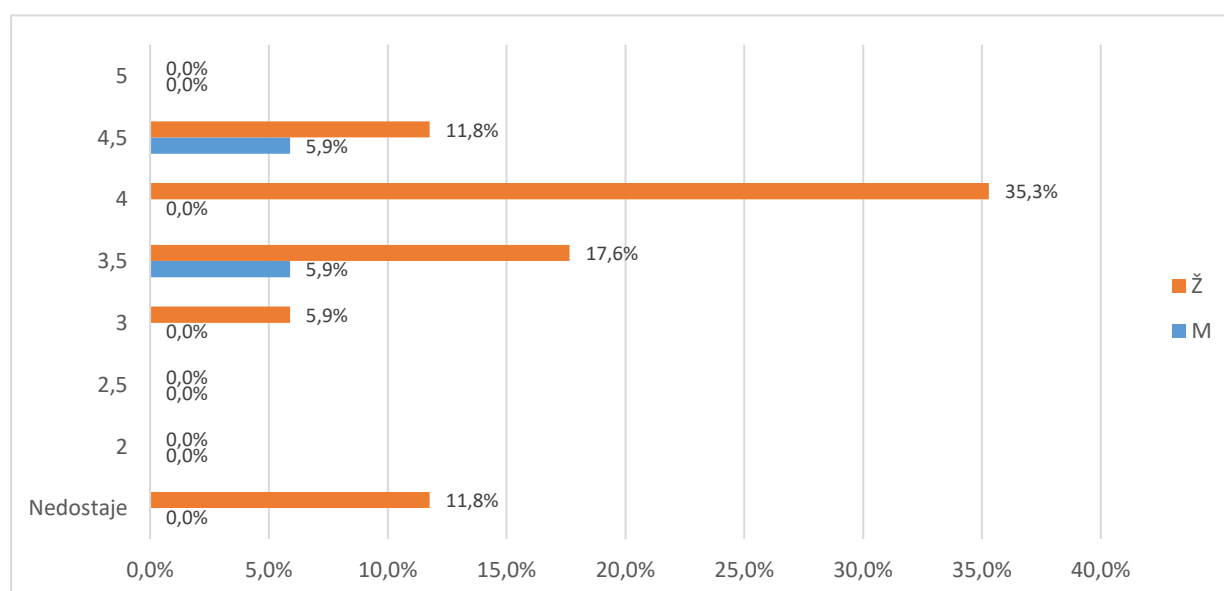
Iz grafikona 2. vidljivo je da 3 (17,6%) studenta procjenjuje da im je prosjek ocjena odličan (4,5 ili 5), 11 (64,7%) studenta procjenjuje da im je prosjek vrlo dobar (3,5 ili 4), 1 (5,9%) dobar (2,5 ili 3), i (%) dovoljan (2)

Tablica 2. A.5 Prosječna ocjena tijekom preddiplomskog studija navedena od strane studenata

Odgovor	Spol						Ukupno	
	M		Ž		Nedostaje			
	N	%	N	%	N	%	N	%
Nedostaje	0	0,0%	2	11,8%	0	0,0%	2	11,8%
2	0	0,0%	0	0,0%	0	0,0%	0	0,0%
2,5	0	0,0%	0	0,0%	0	0,0%	0	0,0%
3	0	0,0%	1	5,9%	0	0,0%	1	5,9%
3,5	1	5,9%	3	17,6%	0	0,0%	4	23,5%
4	0	0,0%	6	35,3%	1	5,9%	7	41,2%
4,5	1	5,9%	2	11,8%	0	0,0%	3	17,6%
5	0	0,0%	0	0,0%	0	0,0%	0	0,0%
Ukupno	2	11,8%	14	82,4%	1	5,9%	17	100%



Grafikon 2a. A.5 Prosječna ocjena tijekom diplomskog studija navedena od strane studenata - Distribucija odgovora

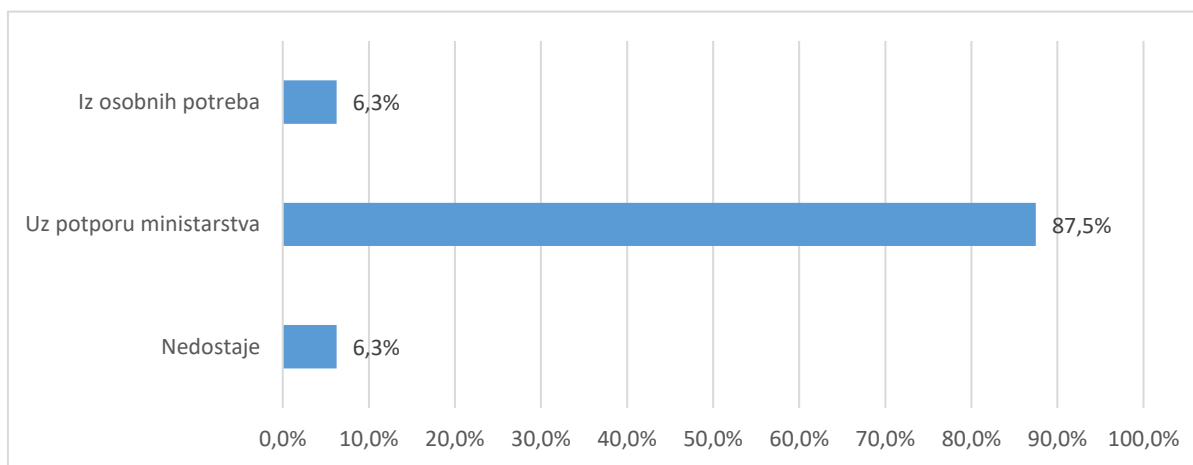


Grafikon 2b. A.5 Prosječna ocjena tijekom diplomskog studija navedena od strane studenata - Distribucija odgovora

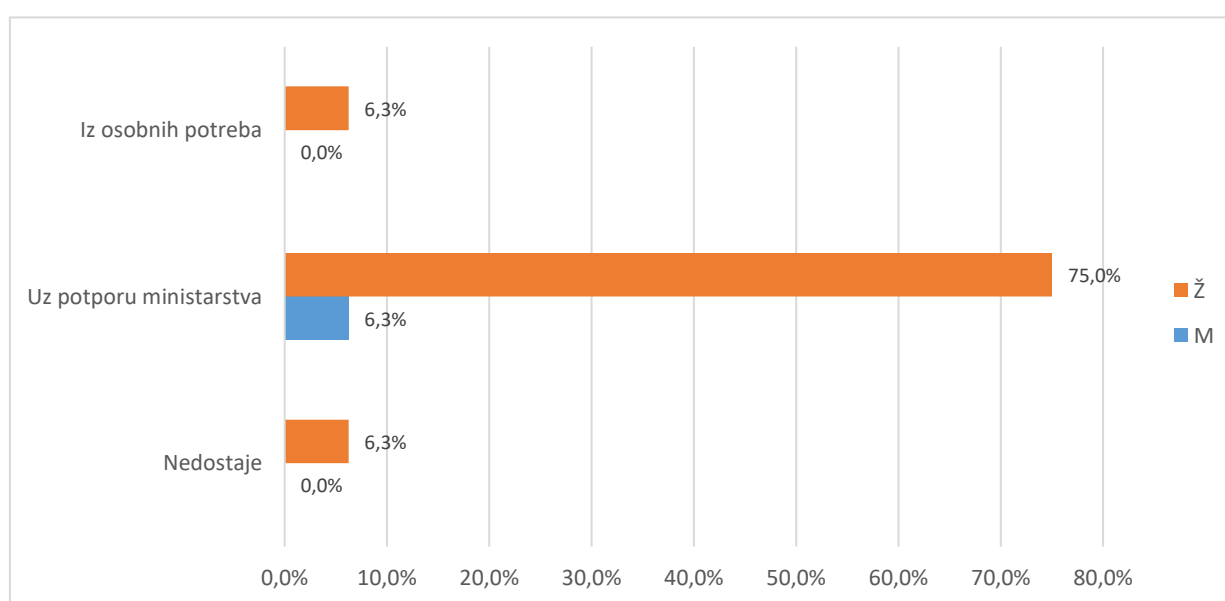
U tablici 3. i na grafikonu 3. prikazana je distribucija odgovora na pitanje A.5. Od ukupnog broja anketiranih (50), za 1 (6,3%) nedostaje odgovor, 14 (87,5%) studira uz potporu Ministarstva, a 1 (6%) iz osobnih potreba (tj. uz plaćanje).

Tablica 3. A.5 Vrsta studiranja

Odgovor	Spol						Ukupno	
	M		Ž		Nedostaje			
	N	%	N	%	N	%		
Nedostaje	0	0,0%	1	6,3%	0	0,0%	1	6,3%
Uz potporu ministarstva	1	6,3%	12	75,0%	1	6,3%	14	87,5%
Iz osobnih potreba	0	0,0%	1	6,3%	0	0,0%	1	6,3%
Ukupno	1	6,3%	14	87,5%	1	6,3%	16	100%



Grafikon 3a. A.6 Prosječna ocjena tijekom preddiplomskog studija navedena od strane studenata- Distribucija odgovora

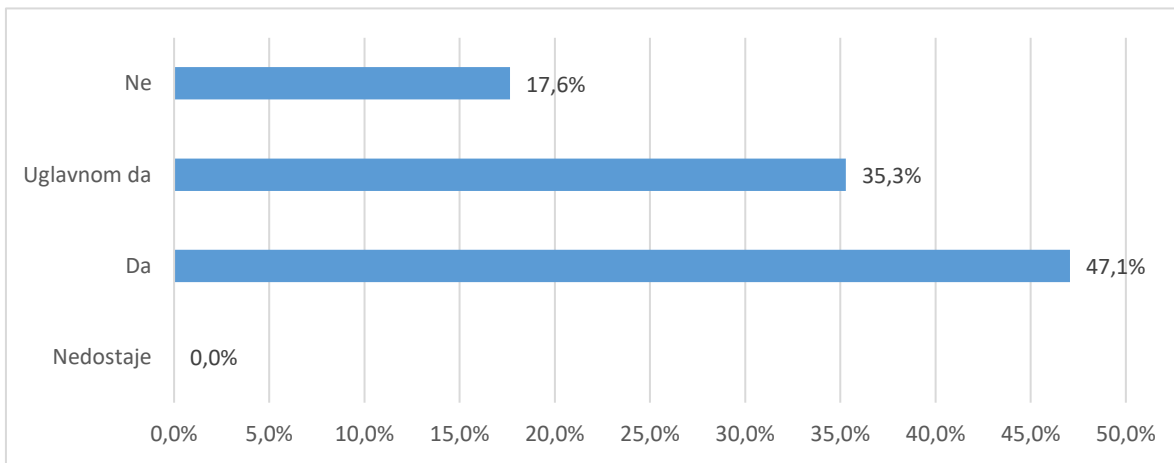


Grafikon 3b. A.6 Prosječna ocjena tijekom preddiplomskog studija navedena od strane studenata- Distribucija odgovora

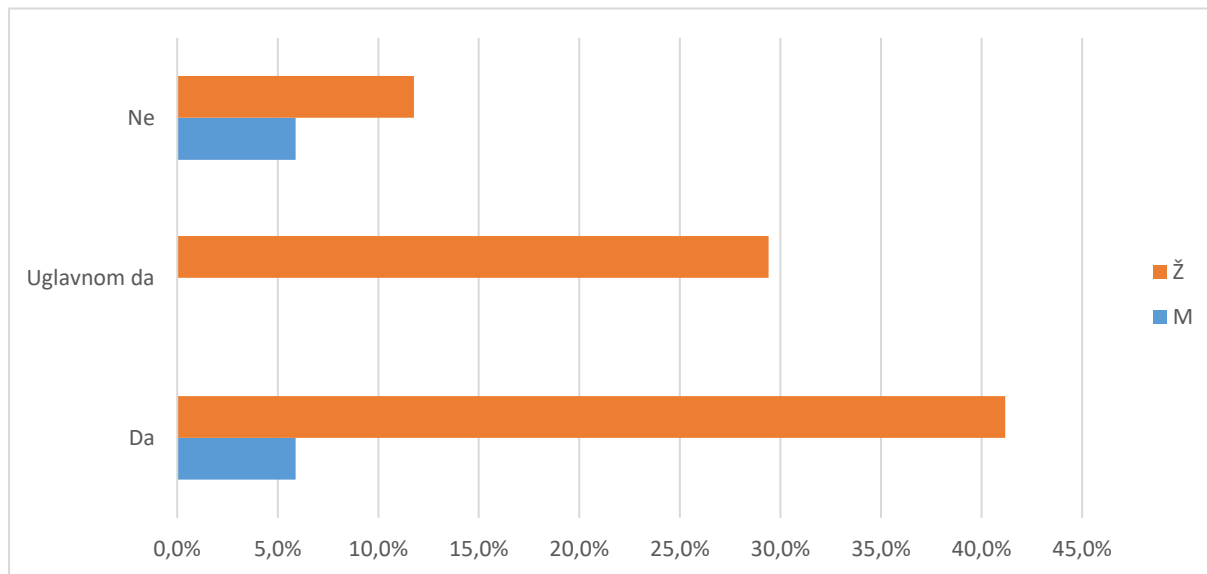
U tablici 4. i na grafikonu 4. prikazana je distribucija odgovora na pitanje A6 Je li studij koji ste završili bio vaš prvi izbor?. Od ukupno 17 anketiranih upitnika, a za (,%) nedostaje odgovor. Broj anketiranih ispitanika koji su odgovarali potvrdno je (14 ili 82,4%), a 3 (17,6%) navodi da studij koji su završili nije bio njihov prvi izbor.

Tablica 4. A.7 Je li studij koji ste završili bio vaš prvi izbor?

Odgovor	Spol						Ukupno	
	M		Ž		Nedostaje			
	N	%	N	%	N	%		
Nedostaje	0	0,0%	0	0,0%	0	0,0%	0	0,0%
Da	1	5,9%	7	41,2%	0	0,0%	8	47,1%
Uglavnom da	0	0,0%	5	29,4%	1	5,9%	6	35,3%
Ne	1	5,9%	2	11,8%	0	0,0%	3	17,6%
Ukupno	2	11,8%	14	82,4%	1	5,9%	17	100%



Grafikon 4a. A6 Je li studij koji ste završili bio vaš prvi izbor? - distribucija odgovora



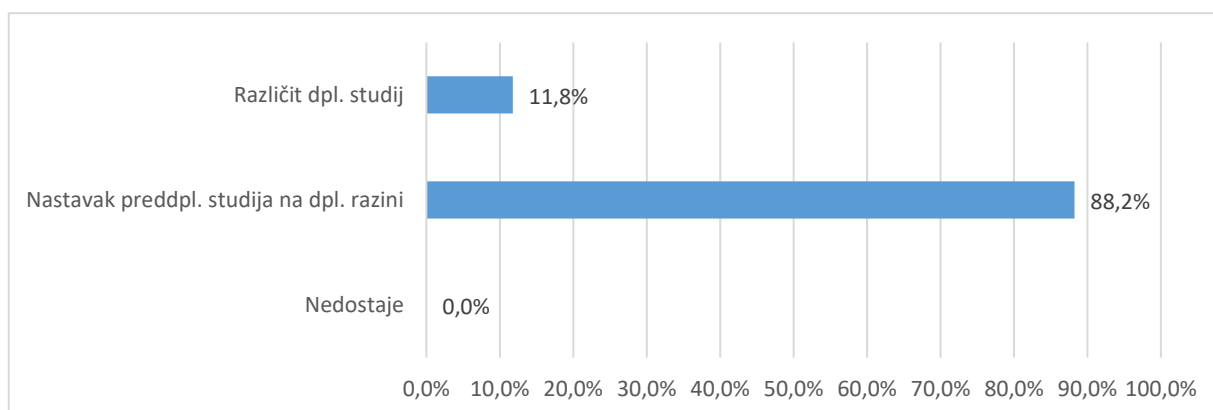
Grafikon 4b. A6 Je li studij koji ste završili bio vaš prvi izbor? - distribucija odgovora

Tablica 5. i grafikon 5. Tablica 5. i grafikon 5. prikazuju strukturu odgovora na pitanje vezano uz diplomski studij koji student planira upisati nakon završetka preddiplomskog studija.

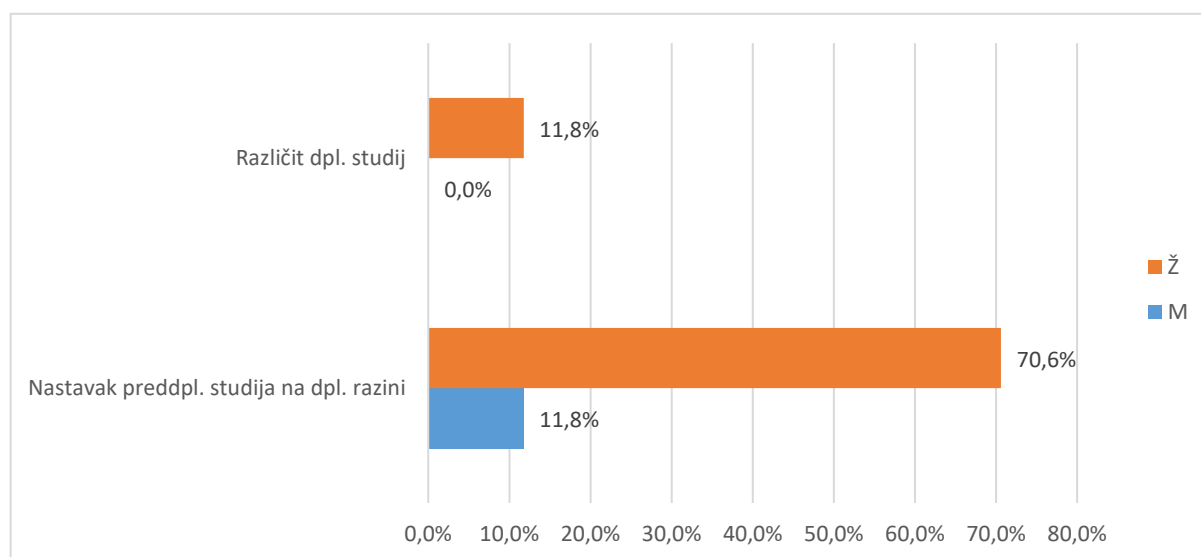
Od ukupnog broja anketiranih studenata, 15 ili 88,2% odgovara da će planirani diplomski studij predstavljati nastavak njihovog preddiplomskog studija, a 2 (11,8%) navodi da je njihov sadašnji diplomski studij različit od preddiplomskog. Kod (%) ispitanika nedostaje odgovor.

Tablica 5. A.7 Diplomski studij koji planiram upisati predstavlja

Odgovor	Spol						Ukupno	
	M		Ž		Nedostaje			
	N	%	N	%	N	%		
Nedostaje	0	0,0%	0	0,0%	0	0,0%	0	0,0%
Nastavak preddpl. studija na dpl. razini	2	11,8%	12	70,6%	1	5,9%	15	88,2%
Različit dpl. studij	0	0,0%	2	11,8%	0	0,0%	2	11,8%
Ukupno	2	11,8%	14	82,4%	1	5,9%	17	100%



Grafikon 5a. A.7 Diplomski studij koji planiram upisati predstavlja - distribucija odgovora



Grafikon 5b. A.7 Diplomski studij koji planiram upisati predstavlja - distribucija odgovora

2.3. Pregled po skupinama pitanja

Različiti aspekti studija procijenjeni su na ljestvici od 1 (potpuno nezadovoljan) do 5 (potpuno zadovoljan). Odgovori ispitanika koji nose oznaku "ne mogu procijeniti" definirani su kao nepoznate vrijednosti (oznaka NN u tablici opisane statistike "-" u tablici distribucije odgovora i "nedostaje" na grafikonu) i nisu uključeni u statističku analizu. Prikazana je opisna statistika ("n"=broj procjena, "x"=aritmetička sredina i "sd"=standardna devijacija) za svaki odgovor unutar skupine pitanja i za cijeli skup pitanja zajedno - tablica A. Nadalje je prikazana distribucija procjena po pitanjima i zajedno za skup pitanja - tablica B i na pripadajućem grafu prikaz distribucije procjena za cijeli skup. U tekstu opisan je graf i pripadajuće vrijednosti za skup pitanja koji obuhvaća samo ankete u kojima su ispunjena sva pitanja za određenu cjelinu.

2.3.1. Rad službi i opći uvjeti studiranja na visokom učilištu (B)

2.3.1.1. Rad administrativnih i stručnih službi (B1)

Skup pitanja vezanih uz rad administrativnih i stručnih službi po pitanjima (B1.1_10) predstavljen je u tablicama 6a. (opisna statistika) i 6b. (distribucija procjena), a na grafikonu 6. prikazana je distribucija procjena za skup u cjelini.

Broj anketa sa svim ispunjenim odgovorima je 18, prosjek procjena je 4,55 i standardna devijacija ,69.

Od svih procjena 170 (100%), 3 (1,8%) odgovora bilo je pogrešno ispunjeno, neispunjeno ili se studenti nisu mogli opredijeliti, (,%) bilo je potpuno nezadovoljnih (1), 4 (2,4%) djelomično nezadovoljnih (2),

13 (7,6%) prosječno zadovoljnih (3), 37 (21,8%) uglavnom zadovoljnih (4) i 113 (66,5%) potpuno zadovoljnih (5).

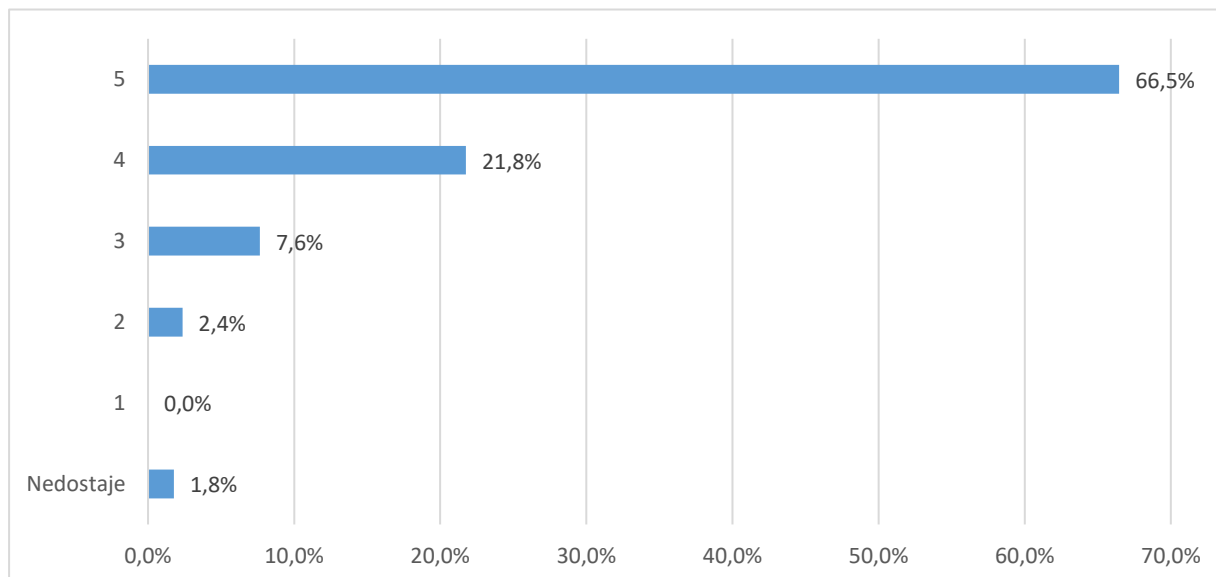
Tablica 6a. Skup pitanja vezanih uz rad administrativnih i stručnih službi - prosječne vrijednosti procjena

Pitanje	N	NN	M	SD	D	Min	Max
B.1 Rad studentske referade fakulteta/akademije	17	0	4,59	0,62	2	3	5
B.2 Rad administrativne službe (tajništva) Vašeg odjela/odsjeka/zavoda	15	2	4,67	0,49	1	4	5
B.3 Rad informatičke službe za studente (dobivanje vlastite e-mail adrese i sl.)	17	0	4,82	0,53	2	3	5
B.4 Korisnost informacijskog sustava visokih učilišta (ISVU)	17	0	4,59	0,62	2	3	5
B.5 Mogućnost pristupa sustavu ISVU za studente (broj studomata i sl.)	17	0	4,88	0,33	1	4	5
B.6 Korisnost WEB stranica Vašeg studija	17	0	4,41	0,94	3	2	5
B.7 Opremljenost i ponuda literature u knjižnici	17	0	4,12	1,11	3	2	5
B.8 Organizacija rada knjižnice	17	0	4,65	0,61	2	3	5
B.9 Rad uprave fakulteta / akademije iz studentske perspektive	17	0	4,29	0,99	3	2	5
B.10 Rad vodstva Vašeg studija (odjela, zavoda i sl.)	16	1	4,50	0,63	2	3	5
Ukupno za skup pitanja	167	3	4,55	0,69	3	2	5

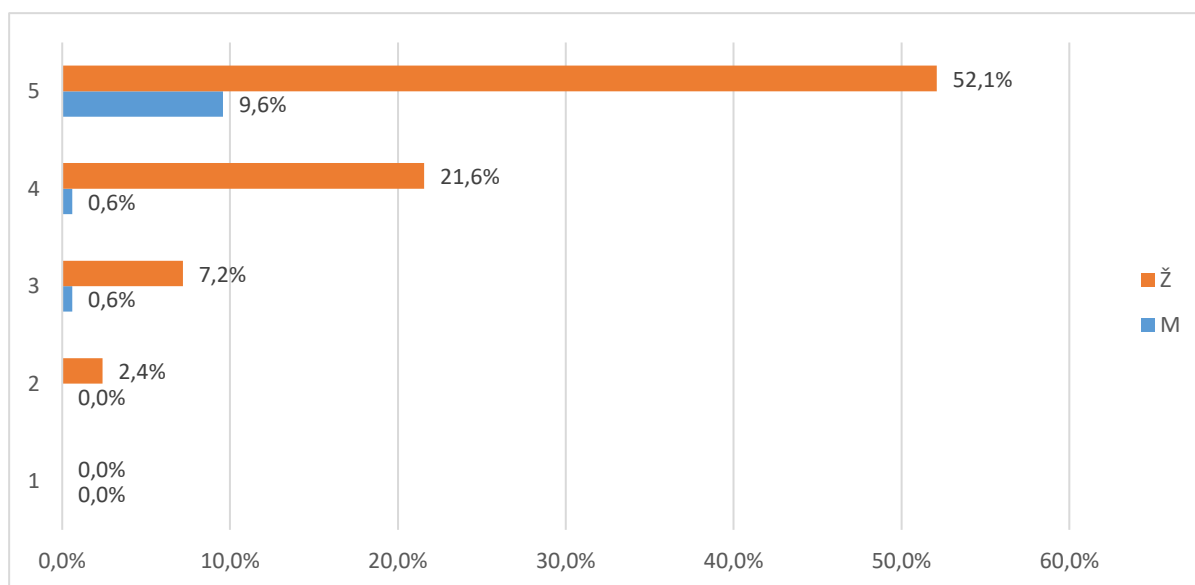
Tablica 6b. Skup pitanja vezanih uz rad administrativnih i stručnih službi - distribucija odgovora

Pitanje	Nedostaje		1		2		3		4		5		Ukupno
	N	%	N	%	N	%	N	%	N	%	N	%	
B.1	0	0,0%	0	0,0%	0	5,9%	1	5,9%	5	29,4%	11	64,7%	17
B.2	2	11,8%	0	0,0%	0	0,0%	0	0,0%	5	29,4%	10	58,8%	17
B.3	0	0,0%	0	0,0%	0	5,9%	1	5,9%	1	5,9%	15	88,2%	17
B.4	0	0,0%	0	0,0%	0	5,9%	1	5,9%	5	29,4%	11	64,7%	17
B.5	0	0,0%	0	0,0%	0	0,0%	0	0,0%	2	11,8%	15	88,2%	17
B.6	0	0,0%	0	0,0%	1	11,8%	2	11,8%	3	17,6%	11	64,7%	17
B.7	0	0,0%	0	0,0%	2	17,6%	3	17,6%	3	17,6%	9	52,9%	17
B.8	0	0,0%	0	0,0%	0	5,9%	1	5,9%	4	23,5%	12	70,6%	17
B.9	0	0,0%	0	0,0%	1	17,6%	3	17,6%	3	17,6%	10	58,8%	17
B.10	1	5,9%	0	0,0%	0	5,9%	1	5,9%	6	35,3%	9	52,9%	17
Ukupno	3	1,8%	0	0,0%	4	2,4%	13	7,6%	37	21,8%	113	66,5%	170

Grafikon 6a. Skup pitanja vezanih uz rad administrativnih i stručnih službi - distribucija odgovora



Grafikon 6b. Skup pitanja vezanih uz studijski program - distribucija odgovora



2.3.1.2. Uvjeti za studiranje u ustanovi (B2)

Skup pitanja vezanih uz uvjete za studiranje u ustanovi po pitanjima (B2.11_15) predstavljen je u tablicama 7a. (opisna statistika) i 7b. (distribucija procjena), a na grafikonu 7. prikazana je distribucija procjena za skup u cjelini.

Broj anketa sa svim ispunjenim odgovorima je 18, a prosjek procjena je 3,96 i standardna devijacija 1,12.

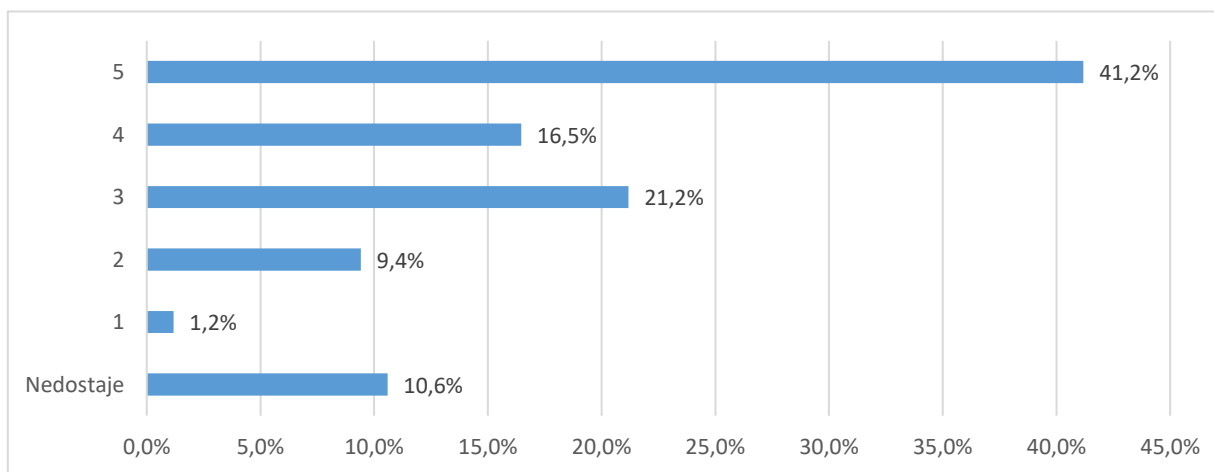
Od svih procjena 85 (100%), 9 (10,6%) odgovora bilo je pogrešno ispunjeno, neispunjeno ili se studenti nisu mogli opredijeliti, 1 (1,2%) bilo je potpuno nezadovoljnih (1), 8 (9,4%) djelomično nezadovoljnih (2), 18 (21,2%) prosječno zadovoljnih (3), 14 (16,5%) uglavnom zadovoljnih (4) i 35 (41,2%) potpuno

Tablica 7a. Skup pitanja vezanih uz uvjete za studiranje u ustanovi - prosječne vrijednosti procjena

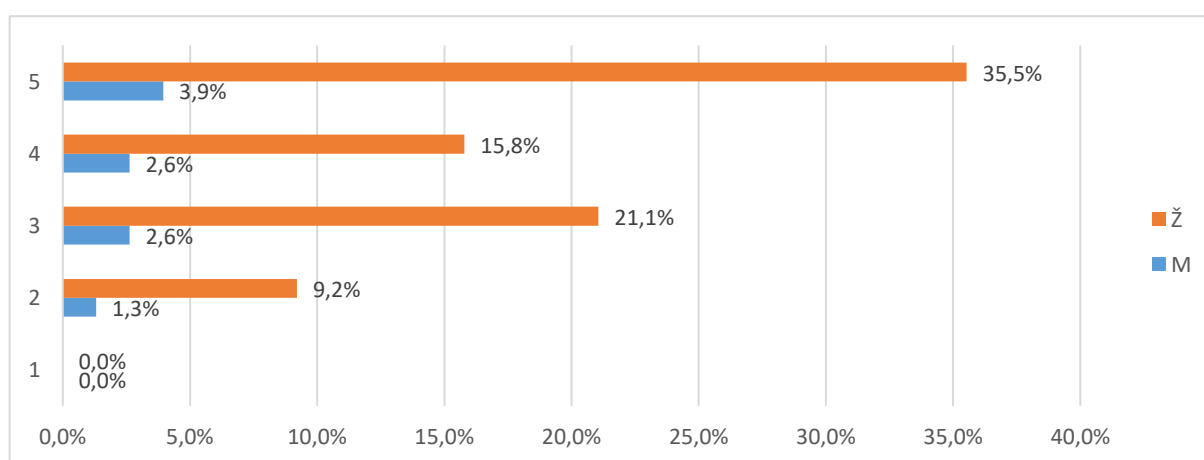
Pitanje	N	NN	M	SD	D	Min	Max
B.11 Opća kvaliteta i uređenost prostora (zgrade, pristup fakultetu i sl.)	17	0	4,12	0,93	3	2	5
B.12 Opremljenost nastavnih dvorana	17	0	4,29	0,85	2	3	5
B.13 Opremljenost prostora u kojima se izvode vježbe (laboratoriji, seminari i sl.)	14	3	4,00	1,11	3	2	5
B.14 Primjerenost prostora s obzirom na broj studenata	17	0	3,59	1,33	3	2	5
B.15 Mogućnost pristupa računalima i Internetu u prostoru fakulteta	11	6	3,82	1,40	4	1	5
Ukupno	76	9	3,96	1,12	4	1	5

Tablica 7b. Skup pitanja vezanih uz uvjete za studiranje u ustanovi - distribucija odgovora

Pitanje	Nedostaje		1		2		3		4		5		Ukupno
	N	%	N	%	N	%	N	%	N	%	N	%	
B.11	0	0,0%	0	0,0%	1	17,6%	3	17,6%	6	35,3%	7	41,2%	17
B.12	0	0,0%	0	0,0%	0	23,5%	4	23,5%	4	23,5%	9	52,9%	17
B.13	3	17,6%	0	0,0%	1	29,4%	5	29,4%	1	5,9%	7	41,2%	17
B.14	0	0,0%	0	0,0%	5	23,5%	4	23,5%	1	5,9%	7	41,2%	17
B.15	6	35,3%	1	5,9%	1	11,8%	2	11,8%	2	11,8%	5	29,4%	17
Ukupno	9	10,6%	1	1,2%	8	9,4%	18	21,2%	14	16,5%	35	41,2%	85



Grafikon 7a. Skup pitanja vezanih uz uvjete za studiranje u ustanovi - distribucija odgovora



Grafikon 7b. Skup pitanja vezanih uz uvjete za studiranje u ustanovi- distribucija odgovora

2.3.2. Studijski program: procjene se odnose na studij u cjelini (C)

Skup pitanja vezanih uz studijski program po pitanjima (C.16_23) predstavljen je u tablicama 8a. (opisna statistika) i 8b. (distribucija procjena), a na grafikonu 8. prikazana je distribucija procjena za skup u cjelini.

Broj anketa sa svim ispunjenim odgovorima je 18, prosjek procjena je 4,16 i standardna devijacija ,89.

Od svih procjena 136 (100%), 10 (7,4%) odgovora bilo je potpuno ispunjeno, neispunjeno ili se studenti nisu mogli opredijeliti, (,%) bilo je potpuno nezadovoljnih (1), 5 (3,7%) djelomično nezadovoljnih (2), 23 (16,9%) prosječno zadovoljnih (3), 40 (29,4%) uglavnom zadovoljnih (4) i 58 (42,6%) potpuno zadovoljnih (5).

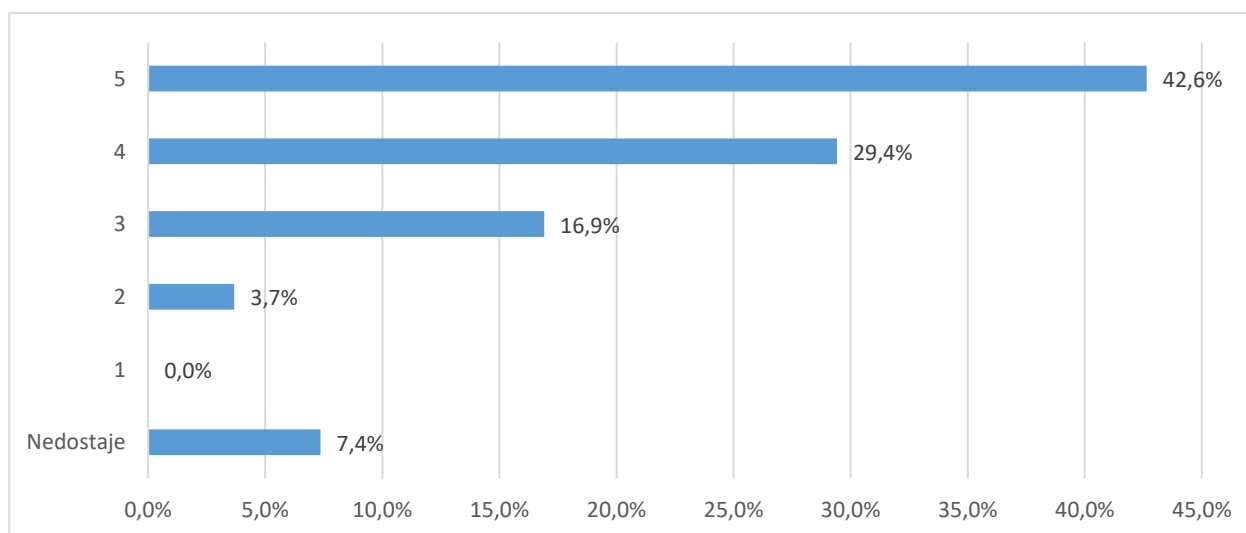
Tablica 8a. Skup pitanja vezanih uz studijski program - prosječne vrijednosti procjena

Pitanje	N	NN	M	SD	D	Min	Max
B.16 Sadržaj i kvaliteta obveznih predmeta	17	0	4,41	0,71	2	3	5
B.17 Sadržaj i kvaliteta izbornih predmeta	17	0	4,35	0,70	2	3	5
B.18 Ponuda izbornih predmeta	17	0	4,00	0,94	3	2	5

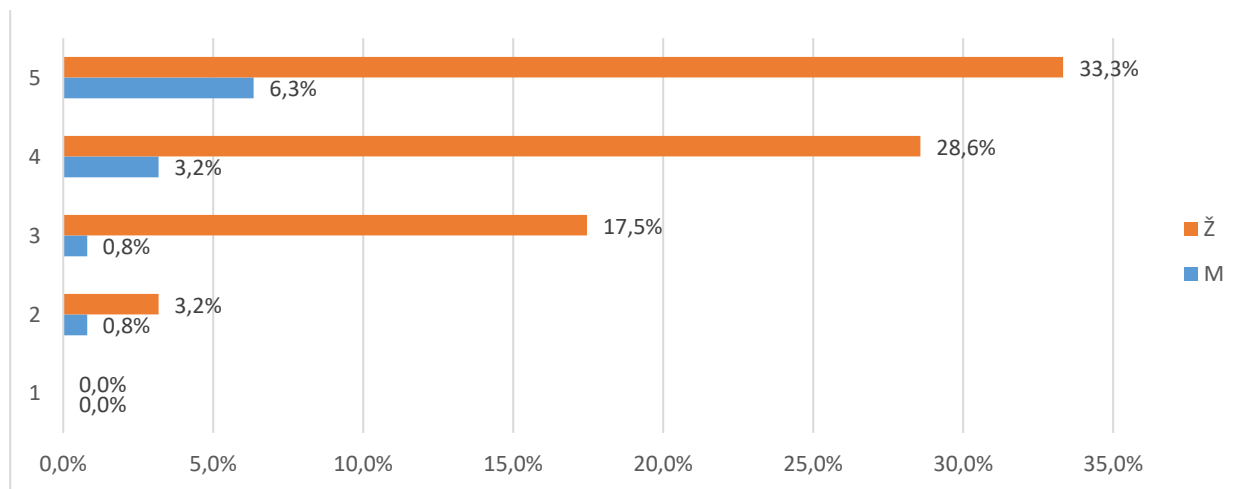
B.19 Mogućnost pohađanja predmeta koji nisu u sastavu Vašeg studija	8	9	3,63	1,19	3	2	5
B.20 Prilagođenost zahtjeva i težine predmeta predznanjima studenata	16	1	4,06	0,93	3	2	5
B.21 Stupanj u kojemu predmeti na prvoj godini olakšavaju	17	0	4,12	0,99	3	2	5
B.22 Povezanost i slijed sadržaja na različitim predmetima i	17	0	4,41	0,80	2	3	5
B.23 Stupanj u kojemu je sadržaj studijskog programa zadovoljio	17	0	4,29	0,85	3	2	5
Ukupno za skup pitanja	126	10	4,16	0,89	3	2	5

Tablica 8b. Skup pitanja vezanih uz studijski program - distribucija odgovora

Pitanje	Nedostaje		1		2		3		4		5		Ukupno N
	N	%	N	%	N	%	N	%	N	%	N	%	
B.16	0	0,0%	0	0,0%	0	11,8%	2	11,8%	6	35,3%	9	52,9%	17
B.17	0	0,0%	0	0,0%	0	11,8%	2	11,8%	7	41,2%	8	47,1%	17
B.18	0	0,0%	0	0,0%	1	23,5%	4	23,5%	6	35,3%	6	35,3%	17
B.19	9	52,9%	0	0,0%	1	23,5%	4	23,5%	0	0,0%	3	17,6%	17
B.20	1	5,9%	0	0,0%	1	17,6%	3	17,6%	6	35,3%	6	35,3%	17
B.21	0	0,0%	0	0,0%	1	23,5%	4	23,5%	4	23,5%	8	47,1%	17
B.22	0	0,0%	0	0,0%	0	0,0%	3	17,6%	4	23,5%	10	58,8%	17
B.23	0	0,0%	0	0,0%	1	5,9%	1	5,9%	7	41,2%	8	47,1%	17
Ukupno	10	7,4%	0	0,0%	5	3,7%	23	16,9%	40	29,4%	58	42,6%	136



Grafikon 8a. Skup pitanja vezanih uz studijski program - distribucija odgovora



Grafikon 8b. Skup pitanja vezanih uz studijski program - distribucija odgovora

2.3.3. Izvedba nastave i vrjednovanje znanja: procjene se odnose na studij u cjelini (D)

Skup pitanja vezanih uz izvedbu nastave i vrjednovanje znanja po pitanjima (D.24_40) predstavljen je u tablicama 9a. (opisna statistika) i 9b. (distribucija procjena), a na grafikonu 9. prikazana je distribucija procjena za skup u cjelini.

Broj anketa sa svim ispunjenim odgovorima je 18, prosjek procjena je 4,04 i standardna devijacija ,92.

Od svih procjena 119 (100%), 18 (15,1%) odgovora bilo je potpuno ispunjeno, neispunjeno ili se studenti nisu mogli opredijeliti, 6 (5,%) bilo je potpuno nezadovoljnih (1),

14 (11,8%) djelomično nezadovoljnih (2), 43 (36,1%) prosječno zadovoljnih (3), 103 (86,6%) uglavnom zadovoljnih (4) i 105 (88,2%) potpuno zadovoljnih (5).

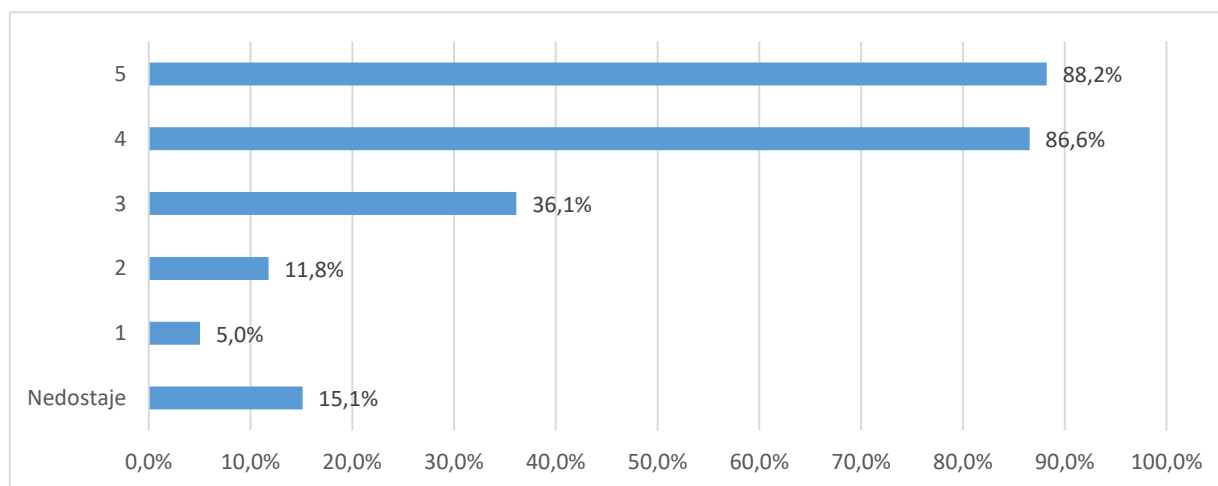
Tablica 9a. Skup pitanja vezanih uz opću procjenu ishoda diplomskog studija - prosječne vrijednosti procjena

Pitanje	N	NN	M	SD	D	Min	Max
B.24 Korisnost predavanja za razumijevanje zadanih sadržaja	17	0	4,29	0,69	2	3	5
B.25 Praktični rad na vježbama (seminarima) i mogućnost praktične provjere stečenih znanja i vještina	16	1	3,81	1,05	3	2	5
B.26 Korisnost i kvaliteta izvora informacija za učenje (literatura, skripte, Internet i dr.)	17	0	4,35	0,79	2	3	5
B.27 Raspored predmeta i obveza studenata tijekom tjedna	17	0	4,00	0,94	3	2	5
B.28 Organizacija prakse izvan fakulteta te suradnja sa stručnjacima koji rade u praksi	13	4	3,38	1,50	4	1	5
B.29 Sudjelovanje u terenskoj nastavi (uključujući ljetne škole)	12	5	3,33	1,37	4	1	5
B.30 Uključenost studenata u znanstveno-istraživačke projekte nastavnog osoblja	15	2	3,33	1,45	4	1	5
B.31 Mogućnosti za međunarodnu suradnju	12	5	4,42	0,51	1	4	5

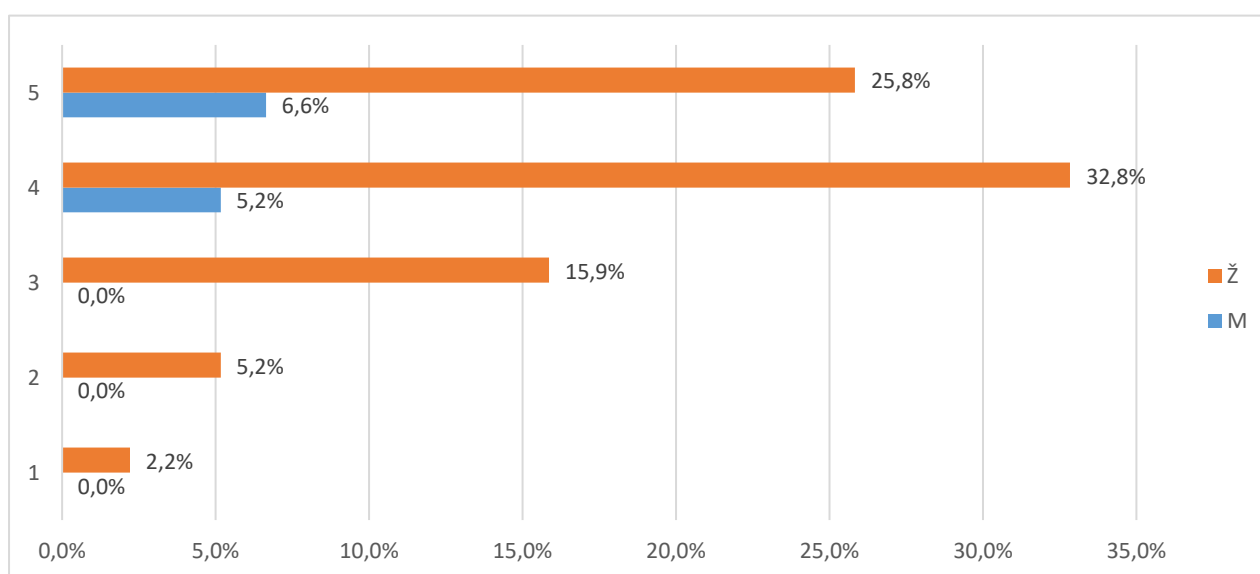
B.32 Jasno definiranje ishoda predmeta, tj. koja znanja i vještine studenti trebaju usvojiti nakon pojedinog predmeta	17	0	4,18	0,64	2	3	5
B.33 Jasno definirani kriteriji za vrjednovanje znanja (je li jasno što student treba naučiti za prolaz odnosno za pojedinu ocjenu)	16	1	4,13	0,96	3	2	5
B.34 Ujednačenost kriterija na različitim predmetima pri vrjednovanju znanja	17	0	3,76	1,03	3	2	5
B.35 Kontinuirano provjeravanje znanja na predmetima tijekom semestra	17	0	4,06	0,97	3	2	5
B.36 Redovite i jasne povratne informacije o uspješnosti u učenju i na ispitima	17	0	4,24	0,66	2	3	5
B.37 Raspored ispitnih rokova i drugih oblika provjere znanja (kolokviji i sl.)	17	0	4,35	0,70	2	3	5
B.38 Broj ispitnih rokova	17	0	4,41	0,87	3	2	5
B.39 Način provjere znanja i vještina (izvedba ispita)	17	0	4,35	0,70	2	3	5
B.40 Opće zadovoljstvo izvedbom studijskog programa	17	0	4,24	0,75	2	3	5
Ukupno za skup pitanja	271	18	4,04	0,92	4	1	5

Tablica 9b. Skup pitanja vezanih uz opću procjenu ishoda diplomskog studija - distribucija odgovora

Pitanje	Nedostaje		1		2		3		4		5		Ukupno
	N	%	N	%	N	%	N	%	N	%	N	%	
B.24	0	0,0%	0	0,0%	0	11,8%	2	11,8%	8	47,1%	7	41,2%	17
B.25	1	5,9%	0	0,0%	2	23,5%	4	23,5%	5	29,4%	5	29,4%	17
B.26	0	0,0%	0	0,0%	0	17,6%	3	17,6%	5	29,4%	9	52,9%	17
B.27	0	0,0%	0	0,0%	1	23,5%	4	23,5%	6	35,3%	6	35,3%	17
B.28	4	23,5%	2	11,8%	2	11,8%	2	11,8%	3	17,6%	4	23,5%	17
B.29	5	29,4%	1	5,9%	3	11,8%	2	11,8%	3	17,6%	3	17,6%	17
B.30	2	11,8%	3	17,6%	1	11,8%	2	11,8%	6	35,3%	3	17,6%	17
B.31	5	29,4%	0	0,0%	0	0,0%	0	0,0%	7	41,2%	5	29,4%	17
B.32	0	0,0%	0	0,0%	0	11,8%	2	11,8%	10	58,8%	5	29,4%	17
B.33	1	5,9%	0	0,0%	1	17,6%	3	17,6%	5	29,4%	7	41,2%	17
B.34	0	0,0%	0	0,0%	2	29,4%	5	29,4%	5	29,4%	5	29,4%	17
B.35	0	0,0%	0	0,0%	1	23,5%	4	23,5%	5	29,4%	7	41,2%	17
B.36	0	0,0%	0	0,0%	0	11,8%	2	11,8%	9	52,9%	6	35,3%	17
B.37	0	0,0%	0	0,0%	0	11,8%	2	11,8%	7	41,2%	8	47,1%	17
B.38	0	0,0%	0	0,0%	1	5,9%	1	5,9%	5	29,4%	10	58,8%	17
B.39	0	0,0%	0	0,0%	0	11,8%	2	11,8%	7	41,2%	8	47,1%	17
B.40	0	0,0%	0	0,0%	0	17,6%	3	17,6%	7	41,2%	7	41,2%	17
Ukupno	18	15,1%	6	5,0%	14	11,8%	43	36,1%	103	86,6%	105	88,2%	119



Grafikon 9a. Skup pitanja vezanih uz opću procjenu ishoda diplomskog studija - distribucija odgovora



Grafikon 9b. Skup pitanja vezanih uz opću procjenu ishoda diplomskog studija - distribucija odgovora

2.3.4.1 Odnos prema studentima (E1)

Skup pitanja vezanih uz odnos prema studentima po pitanjima (E1.41_45) predstavljen je u tablicama 10a. (opisna statistika) i 10b. (distribucija procjena), a na grafikonu 10. prikazana je distribucija procjena za skup u cjelini.

Broj anketa sa svim ispunjenim odgovorima je 18, prosjek procjena je 4,46 i standardna devijacija ,78.

Od svih procjena 102 (100%), 2 (2,%) odgovora bilo je potpuno ispunjeno, neispunjeno ili se studenti nisu mogli opredijeliti, (,%) bilo je potpuno nezadovoljnih (1),

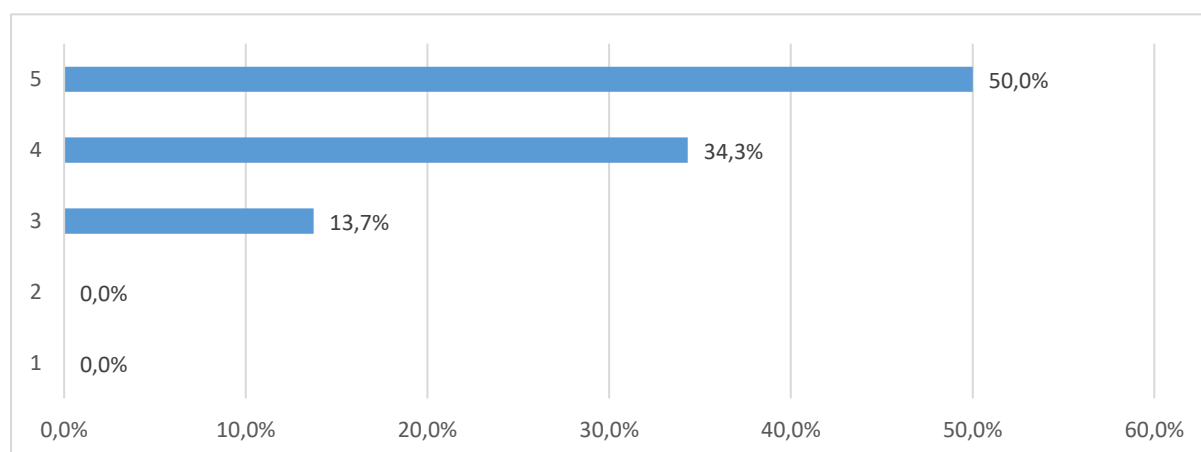
(,%) djelomično nezadovoljnih (2), 14 (13,7%) prosječno zadovoljnih (3), 35 (34,3%) uglavnom zadovoljnih (4) i 51 (50,%) potpuno zadovoljnih (5).

Tablica 10a. Skup pitanja vezanih uz odnos prema studentima - prosječne vrijednosti procjena

Pitanje	N	NN	M	SD	D	Min	Max
B.41 Poticanje studenata na slobodno izražavanje vlastitog mišljenja tijekom nastave	17	0	4,65	0,61	2	3	5
B.42 Pokazivanje razumijevanja za studentove probleme i obaveze izvan studija	15	2	4,40	0,83	2	3	5
B.43 Pokazivanje povjerenja u studentove mogućnosti i poticanje studentovog samopouzdanja	17	0	4,41	0,87	2	3	5
B.44 Pristupačnost i susretljivost nastavnog osoblja prema studentima	17	0	4,53	0,80	2	3	5
B.45 Nepristranost i pravednost u odnosu prema studentima	17	0	4,29	0,77	2	3	5
Ukupno za skup pitanja	83	2	4,46	0,78	2	3	5

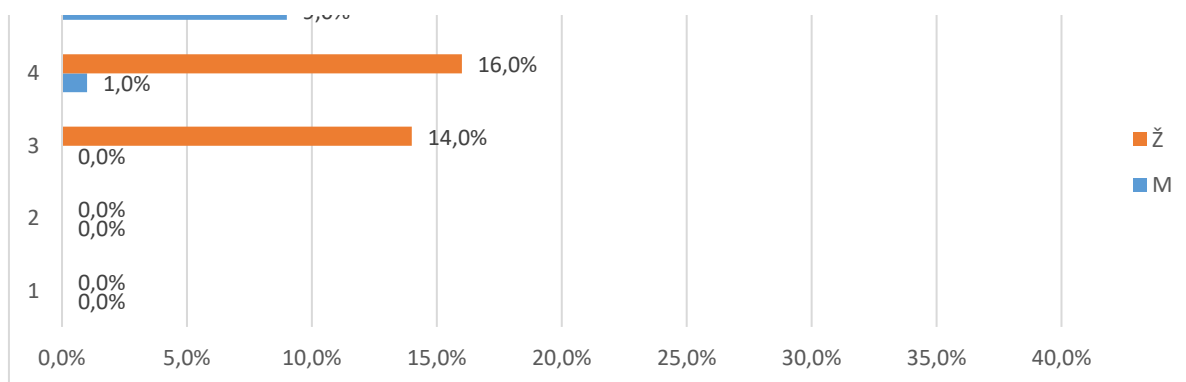
Tablica 10b. Skup pitanja vezanih uz odnos prema studentima - distribucija odgovora

Pitanje	Nedostaje		1		2		3		4		5		Ukupno N
	N	%	N	%	N	%	N	%	N	%	N	%	
B.41	0	0,0%	0	0,0%	0	5,9%	1	5,9%	4	23,5%	12	70,6%	17
B.42	2	11,8%	0	0,0%	0	17,6%	3	17,6%	3	17,6%	9	52,9%	17
B.43	0	0,0%	0	0,0%	0	23,5%	4	23,5%	2	11,8%	11	64,7%	17
B.44	0	0,0%	0	0,0%	0	17,6%	3	17,6%	2	11,8%	12	70,6%	17
B.45	0	0,0%	0	0,0%	0	8,8%	3	8,8%	24	70,6%	7	20,6%	34
Ukupno	2	2,0%	0	0,0%	0	0,0%	14	13,7%	35	34,3%	51	50,0%	102



Grafikon 10a. Skup pitanja vezanih uz odnos prema studentima - distribucija odgovora





Grafikon 10b. Skup pitanja vezanih uz odnos prema studentima - distribucija odgovora

2.3.4.2 Podrška u studiranju (E2)

Skup pitanja vezanih uz podršku u studiranju po pitanjima (E2.46_52) predstavljen je u tablicama 11a. (opisna statistika) i 11b. (distribucija procjena), a na grafikonu 11. prikazana je distribucija procjena za skup u cjelini.

Broj anketa sa svim ispunjenim odgovorima je 16, prosjek procjena je 4,29 i standardna devijacija ,95.

Od svih procjena 119 (100%), 11 (9,2%) odgovora bilo je nepotpuno ispunjeno, neispunjeno ili se studenti nisu mogli opredijeliti, 3 (2,5%) bilo je potpuno nezadovoljnih (1),

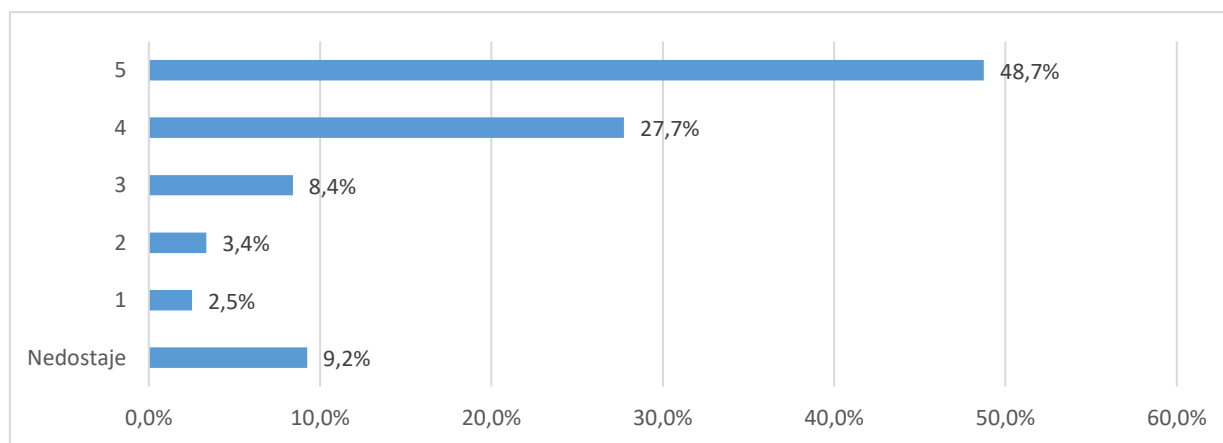
4 (3,4%) djelomično nezadovoljnih (2), 10 (8,4%) prosječno zadovoljnih (3), 33 (27,7%) uglavnom zadovoljnih (4) i 58 (48,7%) potpuno zadovoljnih (5).

Tablica 11a. Skup pitanja vezanih uz podršku u studiranju - prosječne vrijednosti procjena

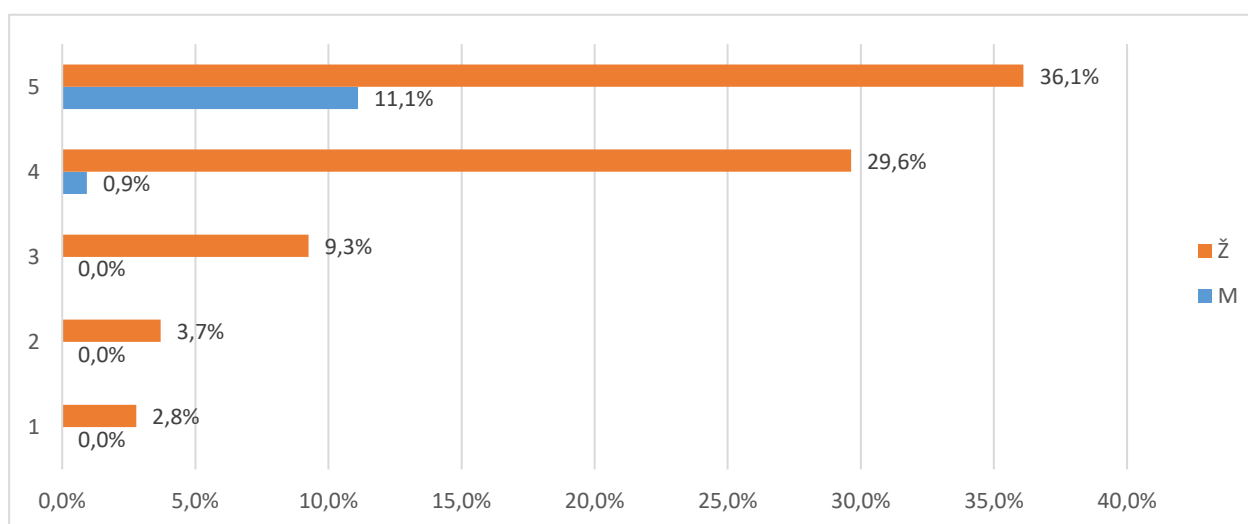
Pitanje	N	NN	M	SD	D	Min	Max
B.46 Dostupnost osobnih mentora	12	5	4,50	0,67	2	3	5
B.47 Konzultacije s nastavnim osobljem i pomoć izvan vremena nastave	17	0	4,65	0,61	2	3	5
B.48 Točnost i pravovremenost obavijesti o promjenama u organizaciji predmeta/nastave	17	0	4,29	0,99	3	2	5
B.49 Savjetovanje / poučavanje studenata o strategijama efikasnijeg učenja	14	3	4,21	1,12	4	1	5
B.50 Pokazivanje razumijevanja za studentske probleme vezane uz nastavu i studij	17	0	4,35	1,00	3	2	5
B.51 Savjetovanje studenata pri izboru predmeta i mogućnostima nastavka studija	14	3	4,07	1,07	4	1	5
B.52 Savjetovanje studenata o budućoj karijeri (zapošljavanju)	17	0	3,94	1,20	4	1	5
Ukupno za skup pitanja	108	11	4,29	0,95	4	1	5

Tablica 11b. Skup pitanja vezanih uz podršku u studiranju - prosječne vrijednosti procjena

Pitanje	Nedostaje		1		2		3		4		5		Ukupno N
	N	%	N	%	N	%	N	%	N	%	N	%	
B.46	5	29,4%	0	0,0%	0	5,9%	1	5,9%	4	23,5%	7	41,2%	17
B.47	0	0,0%	0	0,0%	0	5,9%	1	5,9%	4	23,5%	12	70,6%	17
B.48	0	0,0%	0	0,0%	1	17,6%	3	17,6%	3	17,6%	10	58,8%	17
B.49	3	17,6%	1	5,9%	0	5,9%	1	5,9%	5	29,4%	7	41,2%	17
B.50	0	0,0%	0	0,0%	2	0,0%	0	0,0%	5	29,4%	10	58,8%	17
B.51	3	17,6%	1	5,9%	0	5,9%	1	5,9%	7	41,2%	5	29,4%	17
B.52	0	0,0%	1	5,9%	1	17,6%	3	17,6%	5	29,4%	7	41,2%	17
Ukupno	11	9,2%	3	2,5%	4	3,4%	10	8,4%	33	27,7%	58	48,7%	119



Grafikon 11a. Skup pitanja vezanih uz podršku u studiranju - distribucija odgovora



Grafikon 11b. Skup pitanja vezanih uz podršku u studiranju - distribucija odgovora

2.3.4.3 Ostali uvjeti studiranja (E3)

Skup pitanja vezanih uz ostale uvjete studiranja po pitanjima (E3.53_58) predstavljen je u tablicama 12a. (opisna statistika) i 12b. (distribucija procjena), a na grafikonu 12. prikazana je distribucija procjena za skup u cjelini.

Broj anketa sa svim ispunjenim odgovorima je , prosjek procjena je 4,28 i standardna devijacija ,93.

Od svih procjena 102 (100%), 21 (20,6%) odgovora bilo je nepotpuno ispunjeno, neispunjeno ili se studenti nisu mogli opredijeliti, 1 (1,%) bilo je potpuno nezadovoljnih (1),

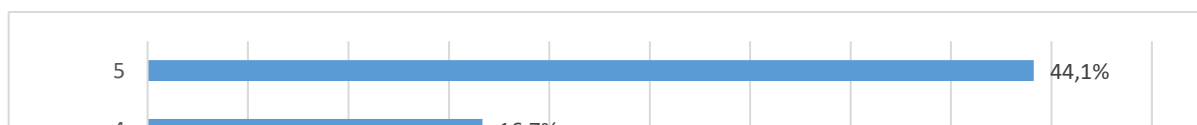
4 (3,9%) djelomično nezadovoljnih (2), 14 (13,7%) prosječno zadovoljnih (3), 17 (16,7%) uglavnom zadovoljnih (4) i 45 (44,1%) potpuno zadovoljnih (5).

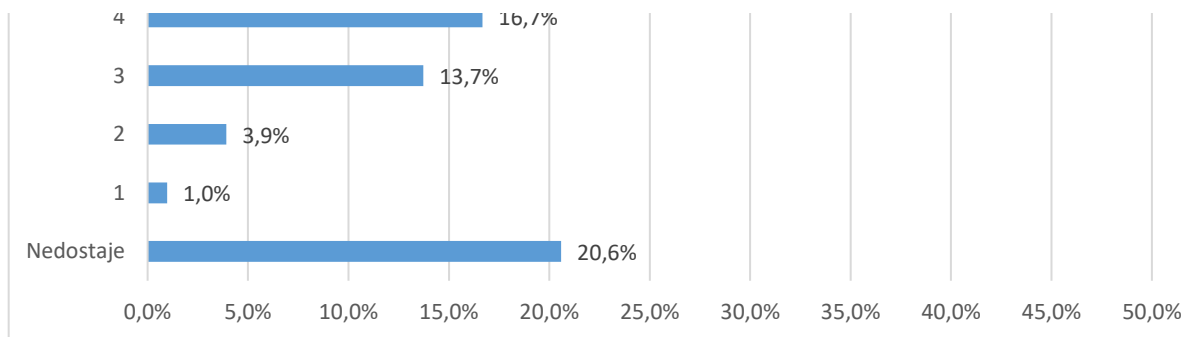
Tablica 12a. Skup pitanja vezanih uz ostale uvjete studiranja - prosječne vrijednosti procjena

Pitanje	N	NN	M	SD	D	Min	Max
B.53 Organizacija i kvaliteta studentske prehrane	17	0	4,35	1,00	3	2	5
B.54 Usluge Studentskog centra i Student servisa (zapošljavanje studenata)	16	1	4,19	0,98	3	2	5
B.55 Kvaliteta zdravstvenih usluga	12	5	4,33	0,89	2	3	5
B.56 Mogućnosti organiziranja i djelovanja kroz studentske udruge	14	3	4,57	0,65	2	3	5
B.57 Cijena studija u odnosu na dobitak od studija (ukoliko ste plaćali studij)	7	10	4,57	0,79	2	3	5
B.58 Mogućnosti sudjelovanja u aktivnostima koje razvijaju osjećaj pripadnosti Vašem fakultetu/akademiji	15	2	3,67	1,29	4	1	5
Ukupno za skup pitanja	81	21	4,28	0,93	4	1	5

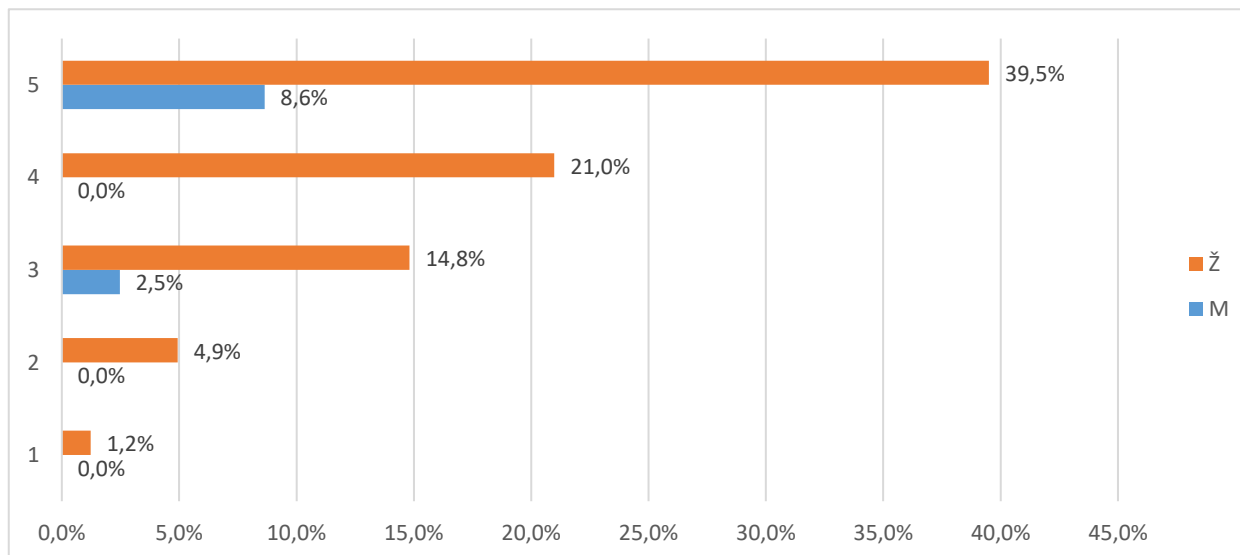
Tablica 12a. Skup pitanja vezanih uz ostale uvjete studiranja - prosječne vrijednosti procjena

Pitanje	Nedostaje		1		2		3		4		5		Ukupno
	N	%	N	%	N	%	N	%	N	%	N	%	
B.53	0	0,0%	0	0,0%	1	17,6%	3	17,6%	2	11,8%	11	64,7%	17
B.54	1	5,9%	0	0,0%	1	17,6%	3	17,6%	4	23,5%	8	47,1%	17
B.55	5	29,4%	0	0,0%	0	17,6%	3	17,6%	2	11,8%	7	41,2%	17
B.56	3	17,6%	0	0,0%	0	5,9%	1	5,9%	4	23,5%	9	52,9%	17
B.57	10	58,8%	0	0,0%	0	5,9%	1	5,9%	1	5,9%	5	29,4%	17
B.58	2	11,8%	1	5,9%	2	17,6%	3	17,6%	4	23,5%	5	29,4%	17
Ukupno	21	20,6%	1	1,0%	4	3,9%	14	13,7%	17	16,7%	45	44,1%	102





Grafikon 12a. Skup pitanja vezanih uz ostale uvjete studiranja - distribucija odgovora



Grafikon 12b. Skup pitanja vezanih uz ostale uvjete studiranja - distribucija odgovora

2.3.5. Opća procjena ishoda (F)

Skup pitanja vezanih uz opću procjenu ishoda preddiplomskog studija po pitanjima (F.59_66) predstavljen je u tablicama 13a. (opisna statistika) i 13b. (distribucija procjena), a na grafikonu 13. prikazana je distribucija procjena za skup u cjelini.

Broj anketa sa svim ispunjenim odgovorima je 18, prosjek procjena je 3,88 i standardna devijacija 1,01. Od svih procjena 136 (100%), 6 (4,4%) odgovora bilo je nepotpuno ispunjeno, neispunjeno ili se studenti nisu mogli opredijeliti, 3 (2,2%) bilo je potpuno nezadovoljnih (1), 6 (4,4%) djelomično nezadovoljnih (2), 32 (23,5%) prosječno zadovoljnih (3), 42 (30,9%) uglavnom zadovoljnih (4) i 47 (34,6%) potpuno zadovoljnih (5).

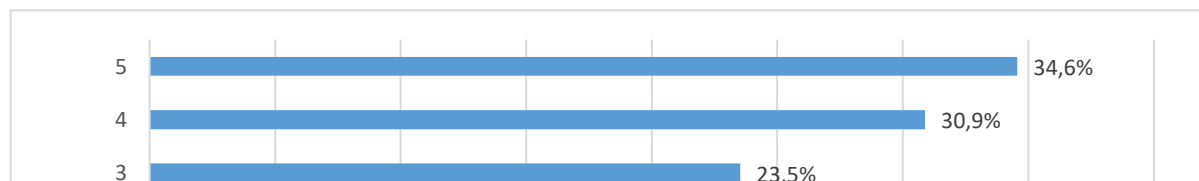
Tablica 13a. Skup pitanja vezanih uz opću procjenu ishoda preddiplomskog studija - prosječne vrijednosti procjena

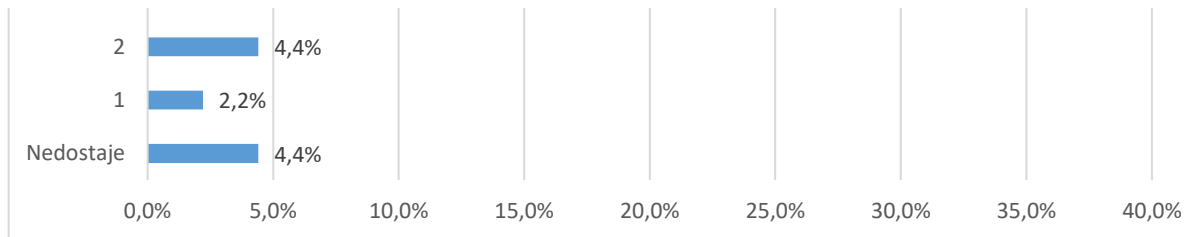
Pitanje	N	NN	M	SD	D	Min	Max
---------	---	----	---	----	---	-----	-----

B.59 U kojoj mjeri je studij ispunio Vaša početna očekivanja?	15	2	3,67	1,29	4	1	5
B.60 U kojoj mjeri Vas je studij osposobio za rad u struci?	17	0	4,24	0,83	3	2	5
B.61 U kojoj mjeri Vas je studij pripremio za nastavak školovanja	16	1	3,94	1,00	3	2	5
B.62 Koliko ste zadovoljni cjelokupnim iskustvom studiranja?	17	0	4,18	0,88	2	3	5
B.63 Koliko ste zadovoljni mogućnostima zaposlenja nakon preddiplomskog studija?	17	0	4,29	0,85	3	2	5
B.64 Koliko je općenito bio težak i zahtjevan Vaš preddiplomski studij?	14	3	3,50	1,16	4	1	5
B.65 U kojoj mjeri su ECTS bodovi usklađeni sa stvarnim nastavnim opterećenjem na predmetima?	16	1	3,56	1,09	4	1	5
B.66 U kojoj mjeri su informacije koje ste o studiju imali prije upisa bile točne i korisne?	17	0	3,71	0,99	3	2	5
Ukupno za skup pitanja	129	7	3,88	1,01	4	1	5

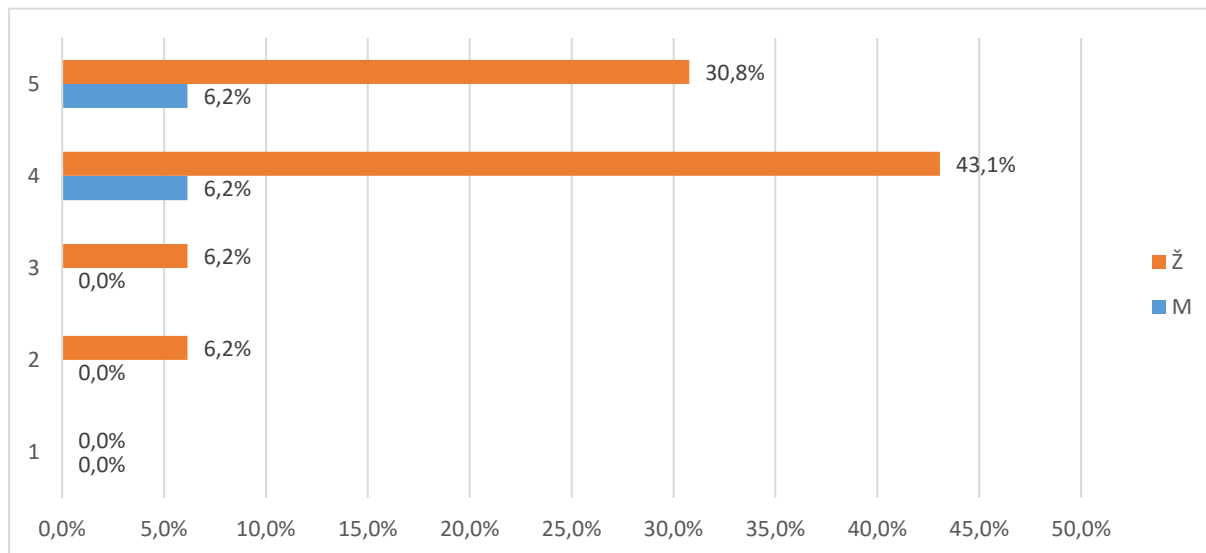
Tablica 13b. Skup pitanja vezanih uz opću procjenu ishoda preddiplomskog studija - prosječne vrijednosti procjena

Pitanje	Nedostaje		1		2		3		4		5		Ukupno N
	N	%	N	%	N	%	N	%	N	%	N	%	
B.59	0	0,0%	0	0,0%	1	5,9%	1	5,9%	8	47,1%	7	41,2%	17
B.60	1	5,9%	0	0,0%	1	29,4%	5	29,4%	4	23,5%	6	35,3%	17
B.61	0	0,0%	0	0,0%	0	29,4%	5	29,4%	4	23,5%	8	47,1%	17
B.62	0	0,0%	0	0,0%	1	5,9%	1	5,9%	7	41,2%	8	47,1%	17
B.63	3	17,6%	1	5,9%	1	29,4%	5	29,4%	4	23,5%	3	17,6%	17
B.64	1	5,9%	1	5,9%	1	29,4%	5	29,4%	6	35,3%	3	17,6%	17
B.65	0	0,0%	0	0,0%	1	47,1%	8	47,1%	3	17,6%	5	29,4%	17
B.66	1	5,9%	1	5,9%	0	11,8%	2	11,8%	6	35,3%	7	41,2%	17
Ukupno	6	4,4%	3	2,2%	6	4,4%	32	23,5%	42	30,9%	47	34,6%	136





Grafikon 13a. Skup pitanja vezanih uz opću procjenu ishoda preddiplomskog studija - distribucija odgovora



Grafikon 13b. Skup pitanja vezanih uz opću procjenu ishoda preddiplomskog studija - distribucija odgovora

2.3.6. Opća procjena ishoda (F) - pojedinačna pitanja

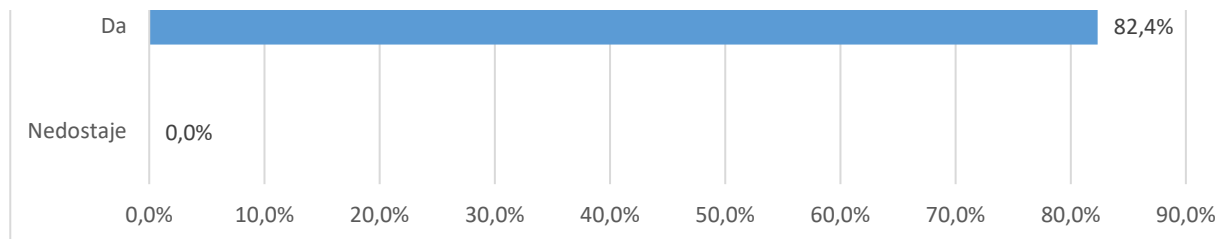
U tablici 14. i na grafikonu 14. prikazana je distribucija odgovora na pitanje "B.67 Smatrate li da je organizacija studija 3+2 korisna za Vašu struku?".

Od ukupnog broja anketiranih (18), za (%) nedostaje odgovor, 14 (82,4%) odgovara da je organizacija studija 3+2 korisna, a 3 (17,6%) da nije.

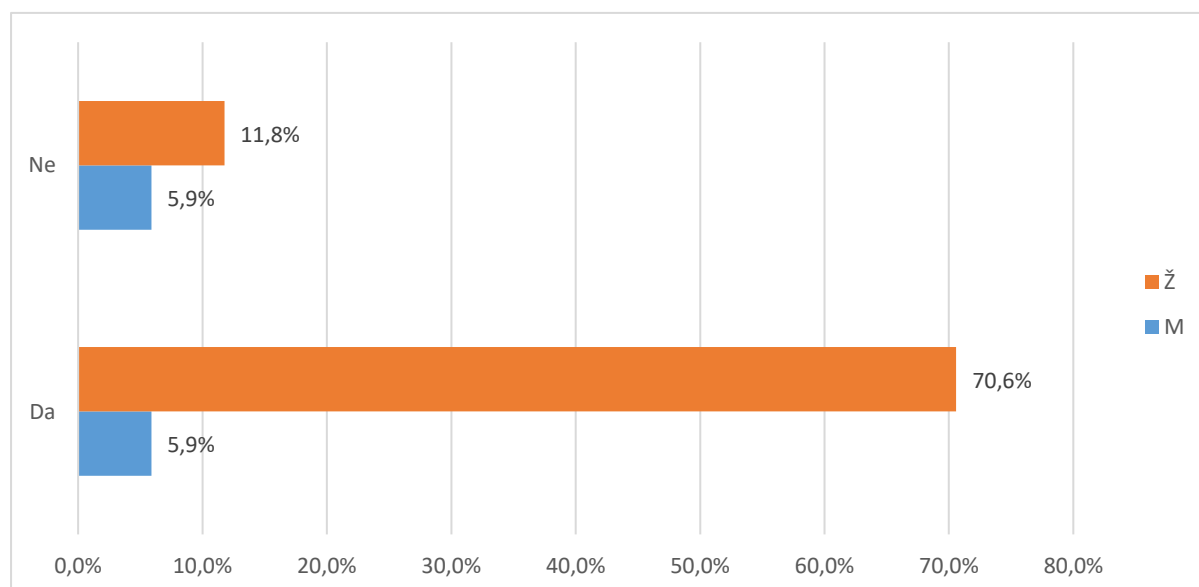
Tablica 14. B.67 Smatrate li da je organizacija studija 3+2 korisna za Vašu struku?

Odgovor	Spol						Ukupno	
	M		Ž		Nedostaje			
	N	%	N	%	N	%		
Nedostaje	0	0,0%	0	0,0%	0	0,0%	0	0,0%
Da	1	5,9%	12	70,6%	1	5,9%	14	82,4%
Ne	1	5,9%	2	11,8%	0	0,0%	3	17,6%
Ukupno	2	11,8%	14	82,4%	1	5,9%	17	100%





Grafikon 14a. B.67 Smatrate li da je organizacija studija 3+2 korisna za Vašu struku? - distribucija odgovora



Grafikon 14b. B.67 Smatrate li da je organizacija studija 3+2 korisna za Vašu struku? - distribucija odgovora

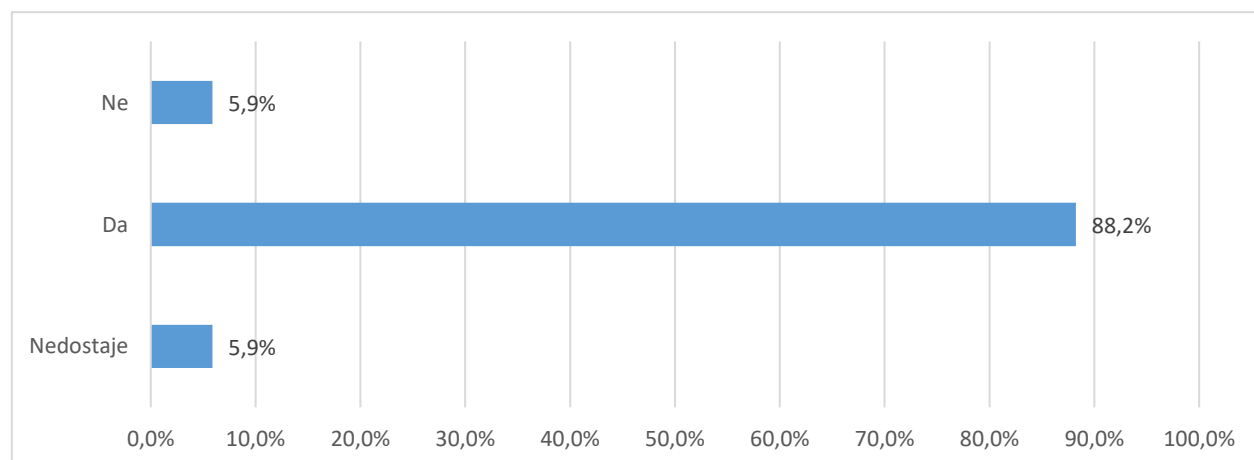
U tablici 15. i na grafikonu 15. prikazana je distribucija odgovora na pitanje "B.68 Da ponovno birate biste li ponovno upisali isti preddiplomski studij?".

Od ukupnog broja anketiranih (17), za 1 (5,9%) nedostaje odgovor, 15 (88,2%) odgovara da bi ponovno upisali isti preddiplomski studij, a 1 (5,9%) bi izabralo neki drugi studij.

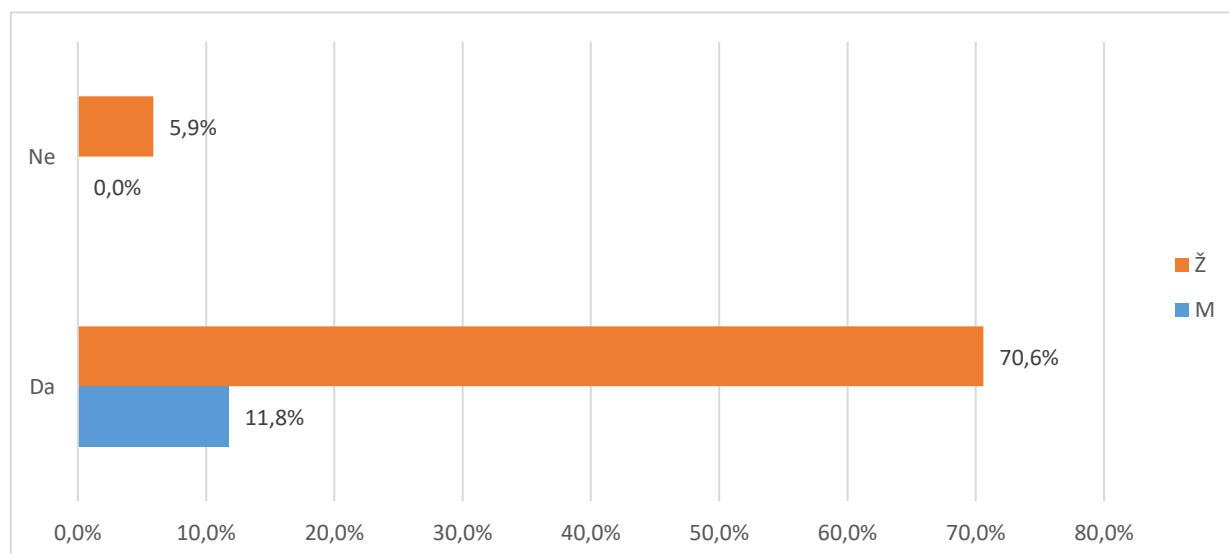
Tablica 15. B.68 Da ponovno birate biste li ponovno upisali isti preddiplomski studij?

Odgovor	Spol						Ukupno	
	M		Ž		Nedostaje			
	N	%	N	%	N	%		
Nedostaje	0	0,0%	1	5,9%	0	0,0%	1	5,9%

Da	2	11,8%	12	70,6%	1	5,9%	15	88,2%
Ne	0	0,0%	1	5,9%	0	0,0%	1	5,9%
Ukupno	2	11,8%	14	82,4%	1	5,9%	17	100%



Grafikon 15a. B.68 Da ponovno birate biste li ponovno upisali isti preddiplomski studij? - distribucija odgovora



Grafikon 15b. B.68 Da ponovno birate biste li ponovno upisali isti preddiplomski studij? - distribucija odgovora

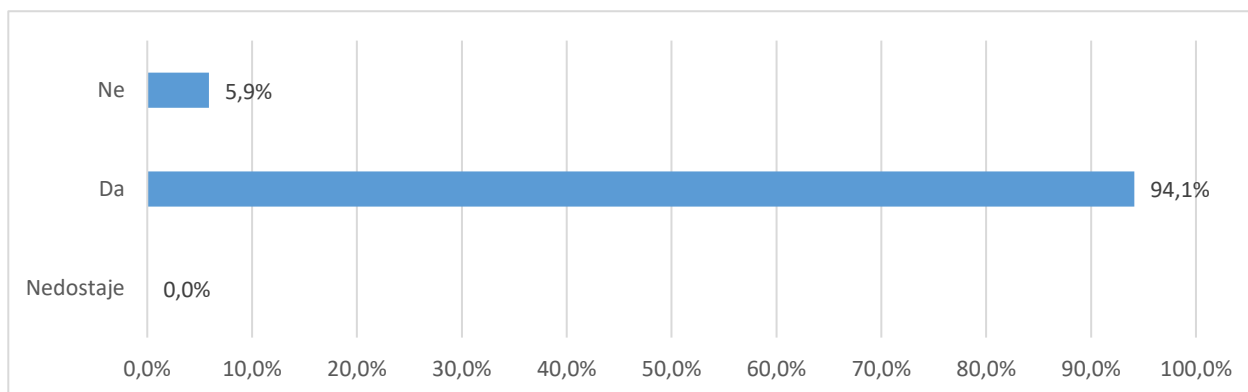
U tablici 16. i na grafikonu 16. prikazana je distribucija odgovora na pitanje "B.69 Biste li drugima preporučili svoj preddiplomski studij?".

Od ukupnog broja anketiranih (17), za (,%) nedostaje odgovor, 16 (94,1%) odgovara da bi preporučili svoj preddiplomski studija, a 1 (5,9%) to ne bi učinili.

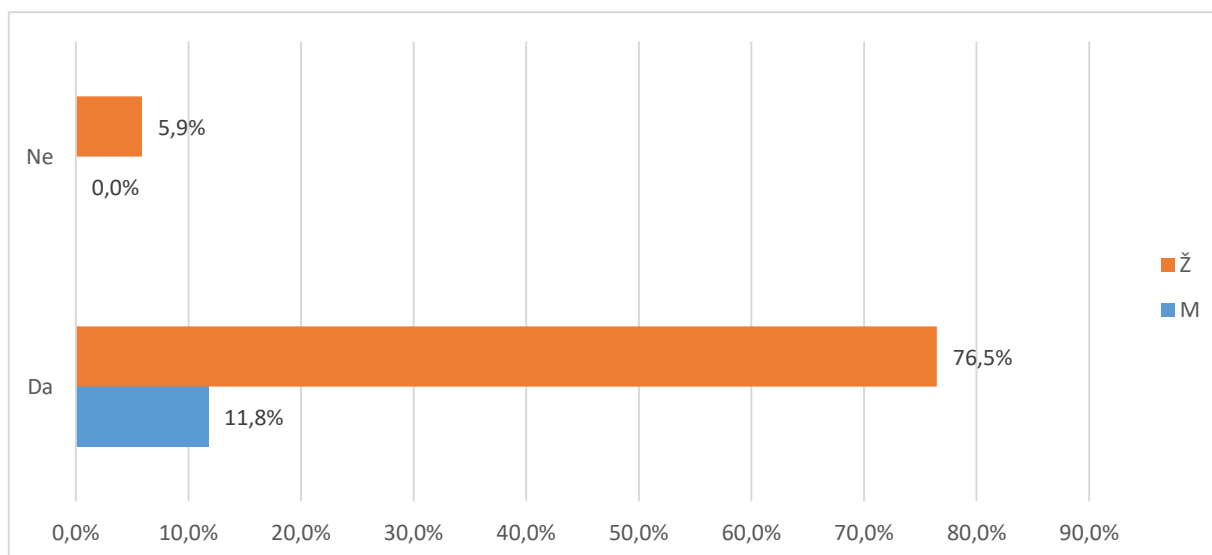
Tablica 16. B.69 Biste li drugima preporučili svoj preddiplomski studij?

Odgovor	Spol						Ukupno	
	M		Ž		Nedostaje			
	N	%	N	%	N	%		
Nedostaje	0	0,0%	0	0,0%	0	0,0%	0	0,0%
Da	2	11,8%	13	76,5%	1	5,9%	16	94,1%

Ne	0	0,0%	1	5,9%	0	0,0%	1	5,9%
Ukupno	2	11,8%	14	82,4%	1	5,9%	17	100%



Grafikon 16a. B.69 Biste li drugima preporučili svoj preddiplomski studij? - distribucija odgovora



Grafikon 16a. B.69 Biste li drugima preporučili svoj preddiplomski studij? - distribucija odgovora

U tablici 17. i na grafikonu 17. prikazana je distribucija odgovora na pitanje "B.70 Namjeravate li u budućnosti upisati poslijediplomski studij (spec., dr)?"

Od ukupnog broja anketiranih (17), za (,) nedostaje odgovor, 11 (64,7%) studenata namjerava u budućnosti upisati poslijediplomski studij, a 6 (35,3%) za sada nemaju takve namjere.

Tablica 17. B.70 Namjeravate li u budućnosti upisati poslijediplomski studij (spec., dr)?

Odgovor	Spol						Ukupno	
	M		Ž		Nedostaje			
	N	%	N	%	N	%		
Nedostaje	0	0,0%	0	0,0%	0	0,0%	0	0,0%
Da	2	11,8%	8	47,1%	1	5,9%	11	64,7%
Ne	0	0,0%	6	35,3%	0	0,0%	6	35,3%

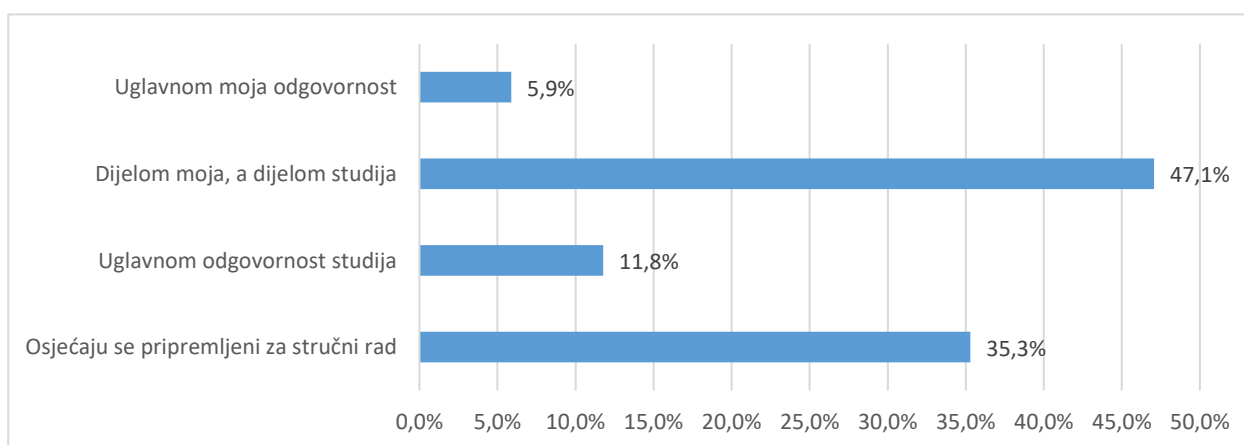
Ukupno	2	11,8%	14	82,4%	1	5,9%	17	100%
---------------	----------	--------------	-----------	--------------	----------	-------------	-----------	-------------

U tablici 18. i na grafikonu 18. prikazana je distribucija odgovora na pitanje "B.70 Čija je odgovornost da se osjećate nepripremljeno za rad u struci?". Na ovo pitanje odgovarali su samo studenti koji se osjećaju nepripremljeno za rad u struci.

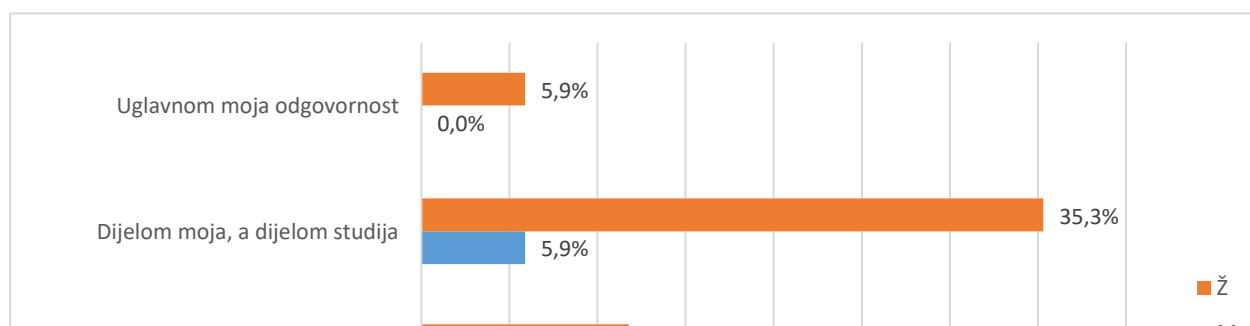
#REF!

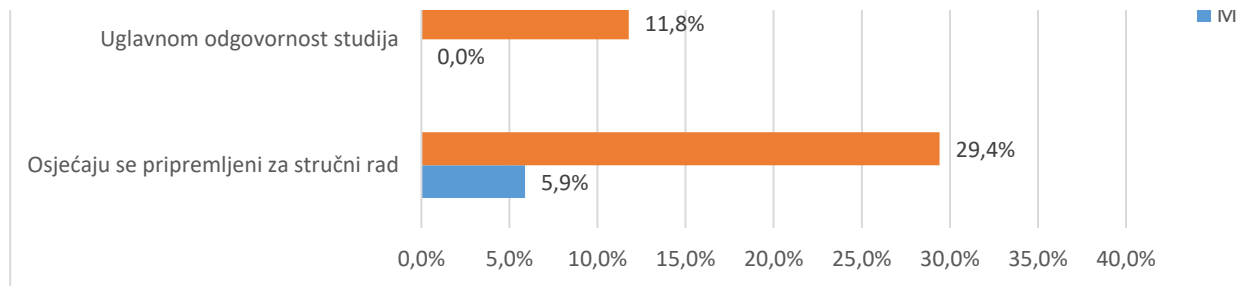
Tablica 18.B.71 Čija je odgovornost da se osjećate nepripremljeno za rad u struci?

Odgovor	Spol						Ukupno	
	M		Ž		Nedostaje			
	N	%	N	%	N	%		
Osjećaju se pripremljeni za stručni rad	1	5,9%	5	29,4%	0	0,0%	6	35,3%
Uglavnom odgovornost studija	0	0,0%	2	11,8%	0	0,0%	2	11,8%
Dijelom moja, a dijelom studija	1	5,9%	6	35,3%	1	5,9%	8	47,1%
Uglavnom moja odgovornost	0	0,0%	1	5,9%	0	0,0%	1	5,9%
Ukupno	2	11,8%	14	82,4%	1	5,9%	17	100%



Grafikon 18.a B.71 Čija je odgovornost da se osjećate nepripremljeno za rad u struci? - distribucija odgovora





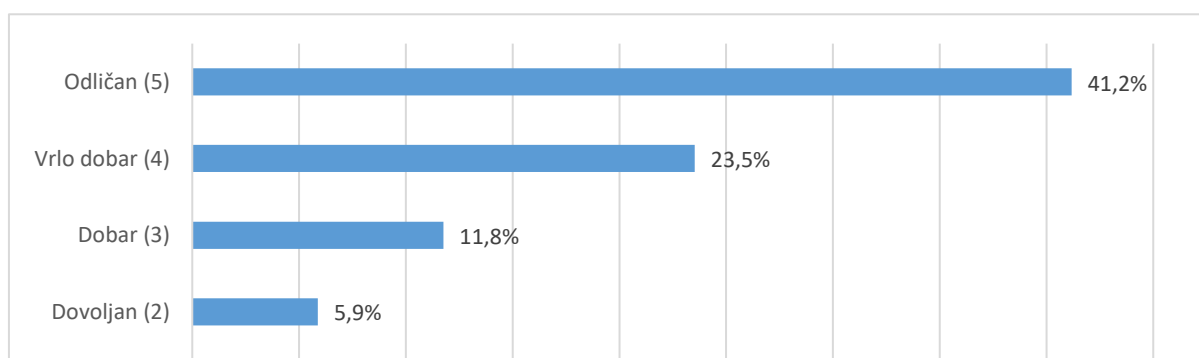
Grafikon 18.b B.71 Čija je odgovornost da se osjećate nepripremljeno za rad u struci? - distribucija odgovora

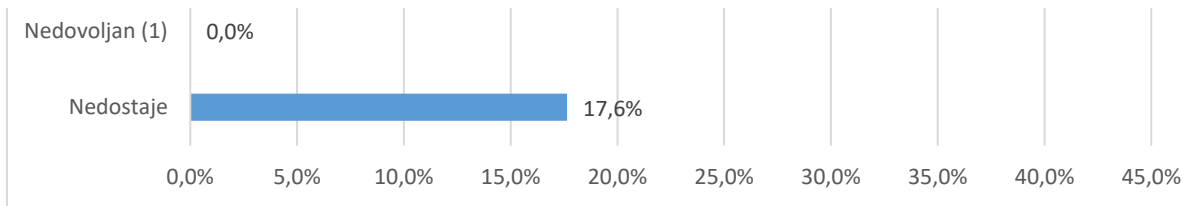
Od ukupnog broja sudionika (17), (0,0%) svoj diplomski ocjenjuje ocjenom 1 (nedovoljan), 1 (5,9%) daje ocjenu 2 (dovoljan), 2 (11,8%) daje ocjenu 3 (dobar), 4 (23,5%) daje ocjenu 4 (vrlo dobar), 7 (41,2%) daje ocjenu 5 (izvrstan).

Prosječna opća ocjena kojom studenti ocjenjuju svoj diplomski studij iznosi 4,4. Na pitanje nije odgovorilo 3 (17,6%) studenata.

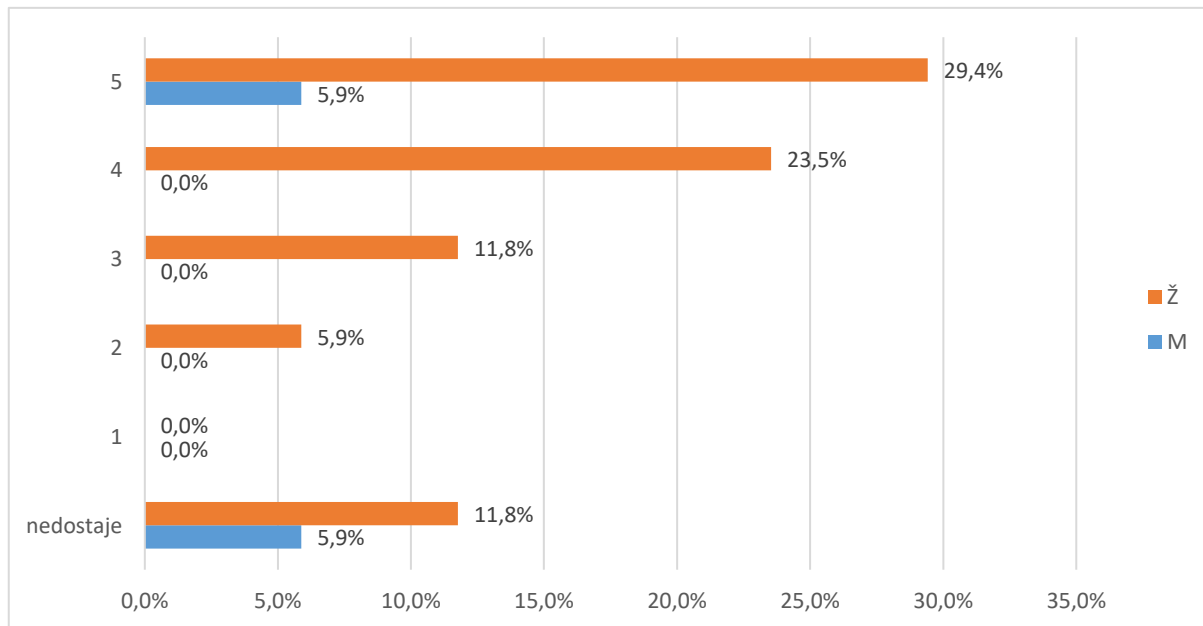
Tablica 19. B.72 Koju biste opću ocjenu dali svom diplomskom studiju?

Odgovor	Spol						Ukupno	
	M		Ž		Nedostaje			
	N	%	N	%	N	%		
Nedostaje	1	5,9%	2	11,8%	0	0,0%	3	17,6%
Nedovoljan (1)	0	0,0%	0	0,0%	0	0,0%	0	0,0%
Dovoljan (2)	0	0,0%	1	5,9%	0	0,0%	1	5,9%
Dobar (3)	0	0,0%	2	11,8%	0	0,0%	2	11,8%
Vrlo dobar (4)	0	0,0%	4	23,5%	0	0,0%	4	23,5%
Odličan (5)	1	5,9%	5	29,4%	1	5,9%	7	41,2%
Ukupno	2	11,8%	14	82,4%	1	5,9%	17	100%





Grafikon 19a. B.72 Koju biste opću ocjenu dali svom diplomskom studiju? - distribucija odgovora



Grafikon 19b. B.72 Koju biste opću ocjenu dali svom diplomskom studiju? - distribucija odgovora